

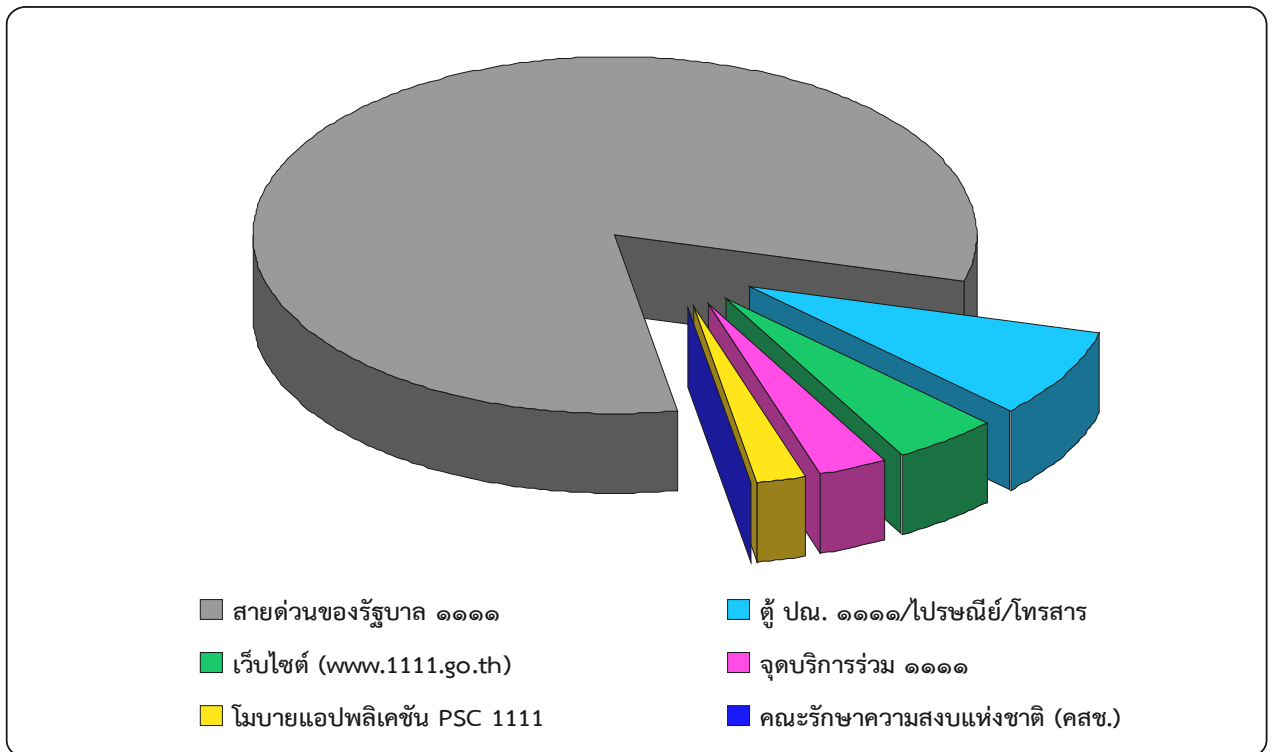


สรุปผลการดำเนินการเรื่องร้องทุกข์/เสนอความคิดเห็น  
ไตรมาสถี่ ๑ ของปีงบประมาณ พ.ศ. ๒๕๖๐

## สรุปผลการดำเนินการเรื่องร้องทุกข์/เสนอความคิดเห็น ไตรมาสที่ ๑ ของปีงบประมาณ พ.ศ. ๒๕๖๐

ในไตรมาสที่ ๑ ของปีงบประมาณ พ.ศ. ๒๕๖๐ ประชาชนได้แจ้งเรื่องร้องทุกข์/เสนอความคิดเห็น ต่อนายกรัฐมนตรี รองนายกรัฐมนตรี รัฐมนตรีประจำสำนักนายกรัฐมนตรี และผู้บริหารระดับสูงของประเทศ ผ่านช่องทางต่าง ๆ สรุปประเด็นสำคัญได้ ดังนี้

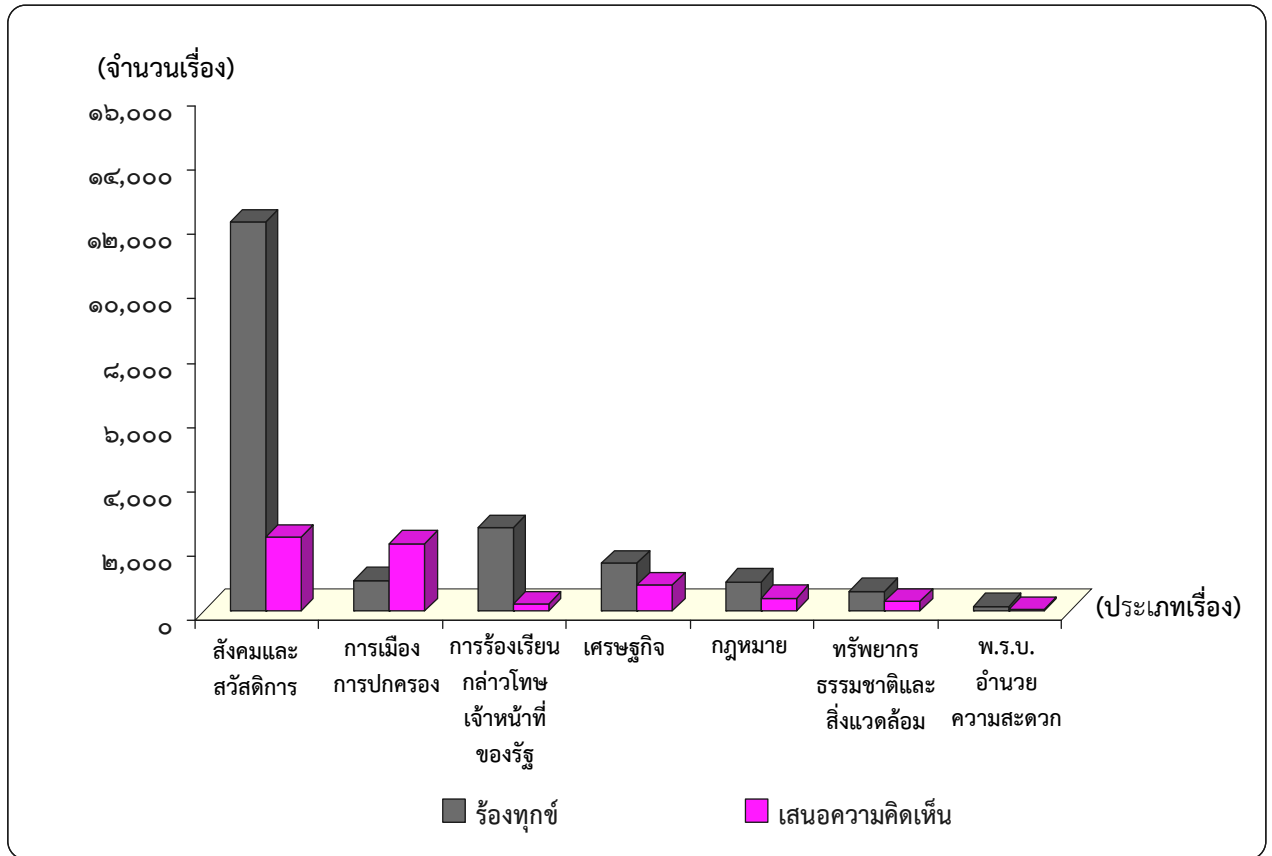
### ๑. สถิติการแจ้งเรื่องร้องทุกข์/เสนอความคิดเห็นจากประชาชน จำแนกตามช่องทางการร้องทุกข์ ๑๑๑๑ และคณะรักษาความสงบแห่งชาติ



ลำดับที่	ช่องทางการติดต่อ	จำนวนการติดต่อ (ครั้ง)	ร้อยละ
๑	สายด่วนของรัฐบาล ๑๑๑๑	๓๕,๕๙๖	๘๒.๐๑๖
๒	ตู้ ปณ. ๑๑๑๑/ไปรษณีย์/โทรสาร	๓,๔๗๕	๘.๐๐๗
๓	เว็บไซต์ (www.1111.go.th)	๑,๙๙๑	๔.๕๘๗
๔	จุดบริการร่วม ๑๑๑๑	๑,๓๖๔	๓.๑๔๓
๕	โมบายแอปพลิเคชัน PSC 1111	๙๒๙	๒.๑๔๑
๖	คณะรักษาความสงบแห่งชาติ (คสช.)	๔๖	๐.๑๐๖
รวมทั้งสิ้น		๔๓,๔๐๑	๑๐๐.๐๐

จากตารางแสดงสถิติการแจ้งเรื่องร้องทุกข์/เสนอความคิดเห็นดังกล่าวข้างต้นพบว่า ในไตรมาสที่ ๑ ของปีงบประมาณ พ.ศ. ๒๕๖๐ ประชาชนแจ้งเรื่องร้องทุกข์/เสนอความคิดเห็นผ่านช่องทางต่าง ๆ รวมทั้งสิ้น ๔๓,๔๐๑ ครั้ง โดยผ่านช่องทางสายด่วนของรัฐบาล ๑๑๑๑ มากที่สุด รองลงมา คือ ช่องทางตู้ ปณ. ๑๑๑๑/ไปรษณีย์/โทรสาร ช่องทางเว็บไซต์ (www.1111.go.th) ช่องทางจุดบริการร่วม ๑๑๑๑ โมบายแอปพลิเคชัน PSC 1111 และคณะรักษาความสงบแห่งชาติ (คสช.) ตามลำดับ

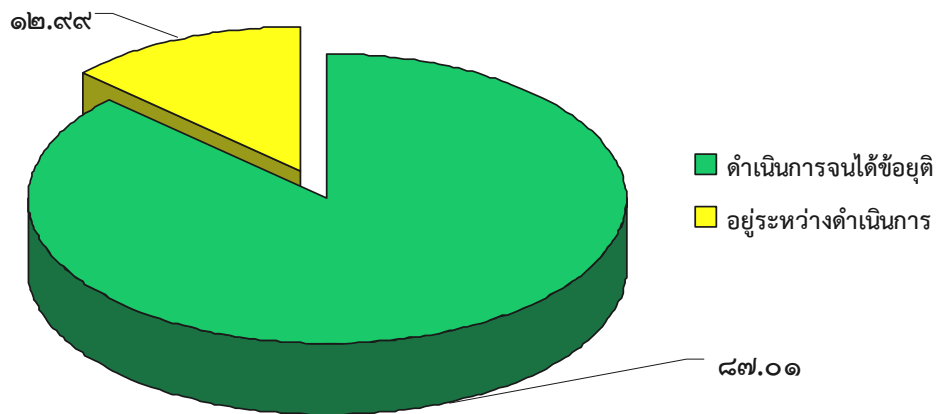
๒. สถิติเรื่องร้องทุกข์/เสนอความคิดเห็น เรียงตามลำดับประเภทเรื่องหลักที่มีการร้องทุกข์/เสนอความคิดเห็นมากที่สุด



ลำดับที่	ประเภทเรื่อง	จำนวนเรื่อง	ร้องทุกข์	เสนอความคิดเห็น
๑	สังคมและสวัสดิการ	๑๕,๑๒๖	๑๒,๖๑๘	๒,๕๐๘
๒	การเมือง-การปกครอง	๓,๔๔๔	๑,๐๖๒	๒,๓๘๒
๓	การร้องเรียนกล่าวโทษเจ้าหน้าที่ของรัฐ	๓,๐๙๖	๒,๙๘๗	๑๐๙
๔	เศรษฐกิจ	๒,๗๙๒	๑,๘๘๘	๙๐๔
๕	กฎหมาย	๑,๑๔๔	๙๐๗	๒๓๗
๖	ทรัพยากรธรรมชาติและสิ่งแวดล้อม	๗๔๕	๖๑๐	๑๓๕
๗	พระราชบัญญัติการอำนวยความสะดวก *	๗๔	๔๔	๓๐
รวมทั้งสิ้น		๒๖,๔๒๑	๒๐,๑๑๖	๖,๓๐๕
ร้อยละ		๑๐๐	๗๖.๑๔	๒๓.๘๖

หมายเหตุ : สำนักงานคณะกรรมการพัฒนาระบบราชการ ได้ขอใช้ช่องทาง ๑๑๑๑ ในการรับเรื่องร้องทุกข์จากประชาชนในส่วนที่เกี่ยวข้องกับงานบริการภาครัฐตามพระราชบัญญัติการอำนวยความสะดวกในการพิจารณาอนุญาตของทางราชการ พ.ศ. ๒๕๕๘ โดยได้กำหนดประเภทเรื่องนี้ขึ้นใหม่ เมื่อวันที่ ๒๑ กรกฎาคม พ.ศ. ๒๕๕๘

### ๓. ผลการดำเนินการเรื่องร้องทุกข์/เสนอความคิดเห็น



จากแผนภาพข้างต้น แสดงผลการดำเนินการเรื่องร้องทุกข์/เสนอความคิดเห็น ในไตรมาสที่ ๑ ของปีงบประมาณ พ.ศ. ๒๕๖๐ จากจำนวนเรื่องทั้งหมด ๒๖,๔๒๑ เรื่อง ดำเนินการจนได้ข้อยุติ จำนวน ๒๒,๙๕๐ เรื่อง คิดเป็นร้อยละ ๘๗.๐๑ และอยู่ระหว่างการดำเนินการของส่วนราชการที่เกี่ยวข้อง จำนวน ๓,๔๓๑ เรื่อง คิดเป็นร้อยละ ๑๒.๙๙

### ๔. ประเภทเรื่องที่ประชาชนร้องทุกข์/แสดงความคิดเห็นมากที่สุด ๑๐ ลำดับแรก

ลำดับที่	ประเภทเรื่อง	จำนวนเรื่อง	ดำเนินการจนได้ข้อยุติ	อยู่ระหว่างดำเนินการ
๑	เหตุเดือดร้อนรำคาญ	๓,๙๙๐	๓,๘๙๒	๙๘
๒	การเสนอความคิดเห็นเกี่ยวกับนโยบายและโครงการของรัฐ	๒,๔๔๑	๒,๒๒๓	๒๑๘
๓	ยาเสพติด	๑,๐๙๐	๑,๐๕๖	๓๔
๔	บ่อนการพนัน	๙๕๐	๙๓๑	๑๙
๕	หนี้สินนอกระบบ	๘๗๗	๖๙๙	๑๗๘
๖	ไฟฟ้า	๘๓๕	๗๗๙	๕๖
๗	ถนน	๗๓๖	๖๕๕	๘๑
๘	สลากกินแบ่งรัฐบาล	๖๒๙	๖๒๖	๓
๙	การบริการรถสาธารณะ	๖๒๐	๖๑๖	๔
๑๐	การกล่าวโทษเจ้าหน้าที่ของรัฐในท้องถิ่นทุจริต	๕๕๙	๔๓๒	๑๒๗

จากตารางข้างต้นประชาชนร้องทุกข์/เสนอความคิดเห็น ในประเภทเรื่องต่าง ๆ มากที่สุด ได้แก่ เหตุเดือดร้อนรำคาญ รองลงมาคือ การเสนอความคิดเห็นเกี่ยวกับนโยบายและโครงการของรัฐในประเด็นที่หลากหลาย แจ้งเบาะแสการลักลอบจำหน่ายและเสพยาเสพติด แจ้งเบาะแสการลักลอบเปิดบ่อนและเล่นการพนัน และหนี้สินนอกระบบ ตามลำดับ

๕. สถิติเรื่องร้องทุกข์/เสนอความคิดเห็นและผลการดำเนินการของหน่วยงาน (ไม่รวมองค์กรปกครองส่วนท้องถิ่นและจังหวัด) เรียงตามลำดับหน่วยงานที่ได้รับการประสานงานเรื่องร้องทุกข์/เสนอความคิดเห็นมากที่สุด (ข้อมูล ณ วันที่ ๑๑ มกราคม ๒๕๖๐)

ลำดับที่	กรม/สำนักงาน	รวมทั้งสิ้น		ดำเนินการจนได้ข้อยุติ		วัตถุประสงค์การประสานงาน			
		จำนวน (เรื่อง)	ร้อยละ	จำนวน (เรื่อง)	ร้อยละ	เพื่อทราบ		เพื่อพิจารณา	
						จำนวน (เรื่อง)	ร้อยละ	จำนวน (เรื่อง)	ร้อยละ
๑	กระทรวง	๕,๒๒๑	๔๓.๐๘	๓,๖๕๘	๗๐.๐๖	๓,๔๗๒	๖๖.๕๐	๑,๗๔๙	๓๓.๕๐
๑.๑	กระทรวงคมนาคม	๙๔๗	๗.๘๑	๘๖๘	๙๑.๖๖	๘๕๖	๙๐.๓๙	๙๑	๙.๖๑
๑.๒	กระทรวงการคลัง	๖๓๘	๕.๒๖	๔๕๙	๗๑.๙๔	๔๒๓	๖๖.๓๐	๒๑๕	๓๓.๗๐
๑.๓	กระทรวงมหาดไทย (หมายเหตุ : เฉพาะในส่วน ของกรมส่งเสริม การปกครองท้องถิ่น มีจำนวน ๙๔ เรื่อง)	๕๗๕	๔.๗๔	๒๔๑	๔๑.๙๑	๒๒๒	๓๘.๖๑	๓๕๓	๖๑.๓๙
๑.๔	กระทรวงแรงงาน	๔๒๓	๓.๔๙	๓๔๕	๘๑.๕๖	๓๓๒	๗๘.๔๙	๙๑	๒๑.๕๑
๑.๕	กระทรวงศึกษาธิการ	๓๘๖	๓.๑๘๕	๒๓๔	๖๐.๖๒	๒๒๒	๕๗.๕๑	๑๖๔	๔๒.๔๙
๑.๖	กระทรวงพาณิชย์	๓๘๐	๓.๑๔	๓๔๕	๙๐.๗๙	๓๓๗	๘๘.๖๘	๔๓	๑๑.๓๒
๑.๗	กระทรวงเกษตรและสหกรณ์	๓๐๑	๒.๔๘๔	๑๗๑	๕๖.๘๑	๑๕๐	๔๙.๘๓	๑๕๑	๕๐.๑๗
๑.๘	กระทรวงสาธารณสุข	๓๐๐	๒.๔๘	๒๓๗	๗๙.๐๐	๒๓๓	๗๗.๖๗	๖๗	๒๒.๓๓
๑.๙	กระทรวงดิจิทัลเพื่อเศรษฐกิจ และสังคม	๒๕๘	๒.๑๓	๒๔๗	๙๕.๗๔	๒๔๗	๙๕.๗๔	๑๑	๔.๒๖
๑.๑๐	กระทรวงยุติธรรม	๒๑๕	๑.๗๗๔	๔๖	๒๑.๔๐	๓๗	๑๗.๒๑	๑๗๘	๘๒.๗๙
๑.๑๑	กระทรวงการพัฒนาสังคม และความมั่นคงของมนุษย์	๑๙๔	๑.๖๐	๑๑๒	๕๗.๗๓	๘๙	๔๕.๘๘	๑๐๕	๕๔.๑๒
๑.๑๒	สำนักงานกฤษฎีกา	๑๔๕	๑.๒๐	๘๓	๕๗.๒๔	๗๒	๔๙.๖๖	๗๓	๕๐.๓๔
๑.๑๓	กระทรวงกลาโหม	๑๔๑	๑.๑๖	๙๕	๖๗.๓๘	๘๙	๖๓.๑๒	๕๒	๓๖.๘๘
๑.๑๔	กระทรวงทรัพยากรธรรมชาติและ สิ่งแวดล้อม	๑๒๖	๑.๐๔	๔๗	๓๗.๓๐	๔๔	๓๔.๙๒	๘๒	๖๕.๐๘
๑.๑๕	กระทรวงพลังงาน	๕๖	๐.๔๖๒	๔๐	๗๑.๔๓	๓๖	๖๔.๒๙	๒๐	๓๕.๗๑
๑.๑๖	กระทรวงอุตสาหกรรม	๔๐	๐.๓๓	๑๖	๔๐.๐๐	๑๓	๓๒.๕๐	๒๗	๖๗.๕๐
๑.๑๗	กระทรวงวัฒนธรรม	๓๖	๐.๓๐	๓๐	๘๓.๓๓	๓๐	๘๓.๓๓	๖	๑๖.๖๗
๑.๑๘	กระทรวงการท่องเที่ยว และกีฬา	๓๕	๐.๒๙	๒๕	๗๑.๔๓	๒๔	๖๘.๕๗	๑๑	๓๑.๔๓
๑.๑๙	กระทรวงการต่างประเทศ	๒๒	๐.๑๘	๑๖	๗๒.๗๓	๑๕	๖๘.๑๘	๗	๓๑.๘๒
๑.๒๐	กระทรวงวิทยาศาสตร์ และเทคโนโลยี	๓	๐.๐๒๕	๑	๓๓.๓๓	๑	๓๓.๓๓	๒	๖๖.๖๗
๒	หน่วยงานอื่น	๔,๐๒๓	๓๓.๒๐	๓,๕๔๒	๘๘.๐๔	๓,๕๐๐	๘๗.๐๐	๕๒๓	๑๓.๐๐
๒.๑	สำนักงานตำรวจแห่งชาติ	๓,๕๗๔	๒๙.๔๙	๓,๑๘๓	๘๙.๐๖	๓,๑๗๓	๘๘.๗๘	๔๐๑	๑๑.๒๒
๒.๒	สำนักงานคณะกรรมการ กิจการกระจายเสียง กิจการโทรทัศน์ และกิจการ โทรคมนาคมแห่งชาติ	๑๑๙	๐.๙๘๒	๑๑๑	๙๓.๒๘	๙๙	๘๓.๑๙	๒๐	๑๖.๘๑
๒.๓	สำนักงานพระพุทธศาสนา แห่งชาติ	๑๐๕	๐.๘๗	๘๘	๘๓.๘๑	๘๖	๘๑.๙๐	๑๙	๑๘.๑๐
๒.๔	ธนาคารแห่งประเทศไทย	๘๐	๐.๖๖	๗๒	๙๐.๐๐	๖๑	๗๖.๒๕	๑๙	๒๓.๗๕

ลำดับ ที่	กรม/สำนักงาน	รวมทั้งสิ้น		ดำเนินการจนได้ข้อยุติ		วัตถุประสงค์การประสานงาน			
		จำนวน (เรื่อง)	ร้อยละ	จำนวน (เรื่อง)	ร้อยละ	เพื่อทราบ		เพื่อพิจารณา	
						จำนวน (เรื่อง)	ร้อยละ	จำนวน (เรื่อง)	ร้อยละ
๒.๕	สำนักงานเลขาธิการ สภาผู้แทนราษฎร	๒๙	๐.๒๓๙	๒๗	๙๓.๑๐	๒๗	๙๓.๑๐	๒	๖.๙๐
๒.๖	สำนักงานคณะกรรมการกำกับ และส่งเสริมการประกอบธุรกิจ ประกันภัย	๑๗	๐.๑๔	๑๑	๖๔.๗๑	๙	๕๒.๙๔	๘	๔๗.๐๖
๒.๗	สภาพนายความ ในพระบรมราชูปถัมภ์	๑๔	๐.๑๑๕	๔	๒๘.๕๗	๓	๒๑.๔๓	๑๑	๗๘.๕๗
๒.๘	สำนักงานอัยการสูงสุด	๑๓	๐.๑๑	๕	๓๘.๔๖	๕	๓๘.๔๖	๘	๖๑.๕๔
๒.๙	สำนักงานคณะกรรมการ ป้องกันและปราบปราม การทุจริตแห่งชาติ	๘	๐.๐๖๖	๖	๗๕.๐๐	๖	๗๕.๐๐	๒	๒๕.๐๐
๒.๑๐	สำนักงานกองทุนฟื้นฟู และพัฒนาเกษตรกร	๗	๐.๐๕๘	๑	๑๔.๒๙	๐	๐.๐๐	๗	๑๐๐.๐๐
๒.๑๑	สำนักงานคณะกรรมการ ป้องกันและปราบปราม การทุจริตในภาครัฐ	๗	๐.๐๕๘	๕	๗๑.๔๓	๔	๕๗.๑๔	๓	๔๒.๘๖
๒.๑๒	สำนักงานทรัพย์สินส่วน พระมหากษัตริย์	๗	๐.๐๕๘	๓	๔๒.๘๖	๓	๔๒.๘๖	๔	๕๗.๑๔
๒.๑๓	สำนักงานศาลยุติธรรม	๕	๐.๐๔๑	๒	๔๐.๐๐	๒	๔๐.๐๐	๓	๖๐.๐๐
๒.๑๔	สำนักงานคณะกรรมการ กำกับหลักทรัพย์และ ตลาดหลักทรัพย์	๕	๐.๐๔๑	๓	๖๐.๐๐	๓	๖๐.๐๐	๒	๔๐.๐๐
๒.๑๕	ศูนย์อำนวยการบริหาร จังหวัดชายแดนภาคใต้	๔	๐.๐๓๓	๑	๒๕.๐๐	๑	๒๕.๐๐	๓	๗๕.๐๐
๒.๑๖	สำนักงานการตรวจเงิน แผ่นดิน	๔	๐.๐๓๓	๔	๑๐๐.๐๐	๔	๑๐๐.๐๐	๐	๐.๐๐
๒.๑๗	สำนักงานคณะกรรมการ การเลือกตั้ง	๔	๐.๐๓๓	๔	๑๐๐.๐๐	๔	๑๐๐.๐๐	๐	๐.๐๐
๒.๑๘	คณะรักษาความสงบแห่งชาติ	๓	๐.๐๒๕	๒	๖๖.๖๗	๒	๖๖.๖๗	๑	๓๓.๓๓
๒.๑๙	สำนักงานผู้ตรวจการแผ่นดิน	๓	๐.๐๒๕	๒	๖๖.๖๗	๒	๖๖.๖๗	๑	๓๓.๓๓
๒.๒๐	สำนักเลขาธิการวุฒิสภา ปฏิบัติหน้าที่สำนักงาน เลขาธิการสภานิติบัญญัติ แห่งชาติ	๓	๐.๐๒๕	๓	๑๐๐.๐๐	๓	๑๐๐.๐๐	๐	๐.๐๐
๒.๒๑	สำนักงานคณะกรรมการ กำกับกิจการพลังงาน	๒	๐.๐๑๗	๑	๕๐.๐๐	๐	๐.๐๐	๒	๑๐๐.๐๐
๒.๒๒	สำนักงานป้องกันและ ปราบปรามการฟอกเงิน	๒	๐.๐๑๗	๑	๕๐.๐๐	๑	๕๐.๐๐	๑	๕๐.๐๐
๒.๒๓	กองอำนวยการรักษาความ มั่นคงภายในราชอาณาจักร	๑	๐.๐๐๘	๐	๐.๐๐	๐	๐.๐๐	๑	๑๐๐.๐๐
๒.๒๔	สำนักงานการบินพลเรือน แห่งประเทศไทย	๑	๐.๐๐๘	๐	๐.๐๐	๐	๐.๐๐	๑	๑๐๐.๐๐
๒.๒๕	ศาลปกครอง	๑	๐.๐๐๘	๑	๑๐๐.๐๐	๐	๐.๐๐	๑	๑๐๐.๐๐

ลำดับ ที่	กรม/สำนักงาน	รวมทั้งสิ้น		ดำเนินการจนได้ข้อยุติ		วัตถุประสงค์การประสานงาน			
		จำนวน (เรื่อง)	ร้อยละ	จำนวน (เรื่อง)	ร้อยละ	เพื่อทราบ		เพื่อพิจารณา	
						จำนวน (เรื่อง)	ร้อยละ	จำนวน (เรื่อง)	ร้อยละ
๒.๒๖	สำนักพระราชวัง	๑	๐.๐๐๘	๑	๑๐๐.๐๐	๑	๑๐๐.๐๐	๐	๐.๐๐
๒.๒๗	สำนักราชเลขาธิการ	๑	๐.๐๐๘	๑	๑๐๐.๐๐	๑	๑๐๐.๐๐	๐	๐.๐๐
๒.๒๘	สำนักงานคณะกรรมการวิจัยแห่งชาติ	๑	๐.๐๐๘	๐	๐.๐๐	๐	๐.๐๐	๑	๑๐๐.๐๐
๒.๒๙	สำนักงานคณะกรรมการสิทธิมนุษยชนแห่งชาติ	๑	๐.๐๐๘	๐	๐.๐๐	๐	๐.๐๐	๑	๑๐๐.๐๐
๒.๓๐	แพทยสภา	๑	๐.๐๐๘	๐	๐.๐๐	๐	๐.๐๐	๑	๑๐๐.๐๐
๓	รัฐวิสาหกิจ/หน่วยงานในกำกับกระทรวง	๒,๘๗๔	๒๓.๗๒	๒๔๖๑	๘๕.๖๓	๒๓๐๗	๘๐.๒๗	๕๖๗	๑๙.๗๓
๓.๑	รัฐวิสาหกิจ/หน่วยงานในกำกับกระทรวงการคลัง	๑,๐๓๖	๘.๕๔๙	๗๖๘	๗๔.๑๓	๖๘๘	๖๖.๕๑	๓๔๘	๓๓.๕๙
๓.๑.๑	สำนักงานสลากกินแบ่งรัฐบาล	๔๗๓	๓.๙๐๓	๔๖๙	๙๙.๑๕	๔๕๗	๙๖.๖๒	๑๖	๓.๓๘
๓.๑.๒	ธนาคารออมสิน	๒๓๑	๑.๙๐๖	๑๑๖	๕๐.๒๒	๗๗	๓๓.๓๓	๑๕๔	๖๖.๖๗
๓.๑.๓	ธนาคารเพื่อการเกษตรและสหกรณ์การเกษตร	๑๓๔	๑.๑๐๖	๗๓	๕๔.๔๘	๖๙	๕๑.๔๙	๖๕	๔๘.๕๑
๓.๑.๔	ธนาคารกรุงไทย จำกัด (มหาชน)	๑๒๖	๑.๐๔	๖๘	๕๓.๙๗	๖๔	๕๐.๗๙	๖๒	๔๙.๒๑
๓.๑.๕	ธนาคารอาคารสงเคราะห์	๒๙	๐.๒๓๙	๑๔	๔๘.๒๘	๖	๒๐.๖๙	๒๓	๗๙.๓๑
๓.๑.๖	ธนาคารพัฒนาวิสาหกิจขนาดกลางและขนาดย่อมแห่งประเทศไทย	๑๙	๐.๑๕๗	๖	๓๑.๕๘	๓	๑๕.๗๙	๑๖	๘๔.๒๑
๓.๑.๗	กองทุนเงินให้กู้ยืมเพื่อการศึกษา	๑๙	๐.๑๕๗	๑๘	๙๔.๗๔	๑๐	๕๒.๖๓	๙	๔๗.๓๗
๓.๑.๘	กองทุนบำเหน็จบำนาญข้าราชการ	๓	๐.๐๒๕	๒	๖๖.๖๗	๑	๓๓.๓๓	๒	๖๖.๖๗
๓.๑.๙	ธนาคารเพื่อการส่งออกและนำเข้าแห่งประเทศไทย	๑	๐.๐๐๘	๑	๑๐๐.๐๐	๐	๐.๐๐	๑	๑๐๐.๐๐
๓.๑.๑๐	โรงงานยาสูบ	๑	๐.๐๐๘	๑	๑๐๐.๐๐	๑	๑๐๐.๐๐	๐	๐.๐๐
๓.๒	รัฐวิสาหกิจ/หน่วยงานในกำกับกระทรวงยุติธรรม	๖๗๔	๕.๕๖๒	๖๖๘	๙๙.๑๑	๖๖๘	๙๙.๑๑	๖	๐.๘๙
๓.๒.๑	สำนักงานคณะกรรมการป้องกันและปราบปรามยาเสพติด	๖๗๔	๕.๕๖๒	๖๖๘	๙๙.๑๑	๖๖๘	๙๙.๑๑	๖	๐.๘๙
๓.๓	รัฐวิสาหกิจ/หน่วยงานในกำกับกระทรวงคมนาคม	๔๑๓	๓.๔๐๘	๓๙๑	๙๔.๖๗	๓๘๒	๙๒.๔๙	๓๑	๗.๕๑
๓.๓.๑	องค์การขนส่งมวลชนกรุงเทพ	๒๓๐	๑.๙	๒๒๗	๙๘.๗๐	๒๒๓	๙๖.๙๖	๗	๓.๐๔
๓.๓.๒	การรถไฟแห่งประเทศไทย	๖๕	๐.๕๓๖	๕๗	๘๗.๖๙	๕๖	๘๖.๑๕	๙	๑๓.๘๕
๓.๓.๓	บริษัท ขนส่ง จำกัด	๔๖	๐.๓๘	๔๔	๙๕.๖๕	๔๒	๙๑.๓๐	๔	๘.๗๐
๓.๓.๔	บริษัท ท่าอากาศยานไทย จำกัด (มหาชน)	๒๗	๐.๒๒	๒๑	๗๗.๗๘	๒๑	๗๗.๗๘	๖	๒๒.๒๒
๓.๓.๕	การทางพิเศษแห่งประเทศไทย	๑๙	๐.๑๕๗	๑๙	๑๐๐.๐๐	๑๙	๑๐๐.๐๐	๐	๐.๐๐
๓.๓.๖	การรถไฟฟ้าขนส่งมวลชนแห่งประเทศไทย	๑๗	๐.๑๔	๑๖	๙๔.๑๒	๑๖	๙๔.๑๒	๑	๕.๘๘
๓.๓.๗	บริษัท การบินไทย จำกัด (มหาชน)	๗	๐.๐๕๘	๕	๗๑.๔๓	๔	๕๗.๑๔	๓	๔๒.๘๖
๓.๓.๘	การทำเรือแห่งประเทศไทย	๒	๐.๐๑๗	๒	๑๐๐.๐๐	๑	๕๐.๐๐	๑	๕๐.๐๐

ลำดับ ที่	กรม/สำนักงาน	รวมทั้งสิ้น		ดำเนินการจนได้ข้อยุติ		วัตถุประสงค์การประสานงาน			
		จำนวน (เรื่อง)	ร้อยละ	จำนวน (เรื่อง)	ร้อยละ	เพื่อทราบ		เพื่อพิจารณา	
						จำนวน (เรื่อง)	ร้อยละ	จำนวน (เรื่อง)	ร้อยละ
<b>๓.๔</b>	<b>รัฐวิสาหกิจ/หน่วยงาน ในกำกับกระทรวงมหาดไทย</b>	<b>๒๙๐</b>	<b>๒.๔๐</b>	<b>๒๖๐</b>	<b>๘๙.๖๖</b>	<b>๒๓๔</b>	<b>๘๐.๖๙</b>	<b>๕๖</b>	<b>๑๙.๓๑</b>
๓.๔.๑	การไฟฟ้าส่วนภูมิภาค	๑๐๐	๐.๘๓	๘๒	๘๒.๐๐	๖๙	๖๙.๐๐	๓๑	๓๑.๐๐
๓.๔.๒	การไฟฟ้านครหลวง	๘๐	๐.๖๖	๗๖	๙๕.๐๐	๗๒	๙๐.๐๐	๘	๑๐.๐๐
๓.๔.๓	การประปาส่วนภูมิภาค	๗๔	๐.๖๑	๗๐	๙๔.๕๙	๖๒	๘๓.๗๘	๑๒	๑๖.๒๒
๓.๔.๔	การประปานครหลวง	๓๖	๐.๓๐	๓๒	๘๘.๘๙	๓๑	๘๖.๑๑	๕	๑๓.๘๙
<b>๓.๕</b>	<b>รัฐวิสาหกิจ/หน่วยงาน ในกำกับกระทรวงแรงงาน</b>	<b>๑๕๘</b>	<b>๑.๓๐</b>	<b>๑๕๐</b>	<b>๙๔.๙๔</b>	<b>๑๓๕</b>	<b>๘๕.๔๔</b>	<b>๒๓</b>	<b>๑๔.๕๖</b>
๓.๕.๑	สำนักงานประกันสังคม	๑๕๘	๑.๓๐	๑๕๐	๙๔.๙๔	๑๓๕	๘๕.๔๔	๒๓	๑๔.๕๖
<b>๓.๖</b>	<b>รัฐวิสาหกิจ/หน่วยงาน ในกำกับกระทรวงดิจิทัล เพื่อเศรษฐกิจและสังคม</b>	<b>๑๔๗</b>	<b>๑.๒๑๓</b>	<b>๑๓๓</b>	<b>๙๐.๔๘</b>	<b>๑๑๕</b>	<b>๗๘.๒๓</b>	<b>๓๒</b>	<b>๒๑.๗๗</b>
๓.๖.๑	บริษัท ไปรษณีย์ไทย จำกัด	๙๙	๐.๘๒	๘๗	๘๗.๘๘	๘๓	๘๓.๘๔	๑๖	๑๖.๑๖
๓.๖.๒	บริษัท ทีโอที จำกัด (มหาชน)	๔๔	๐.๓๖	๔๒	๙๕.๔๕	๒๘	๖๓.๖๔	๑๖	๓๖.๓๖
๓.๖.๓	บริษัท กสท โทรคมนาคม จำกัด (มหาชน)	๓	๐.๐๒๕	๓	๑๐๐.๐๐	๓	๑๐๐.๐๐	๐	๐.๐๐
๓.๖.๔	สำนักงานรัฐบาลอิเล็กทรอนิกส์ (องค์การมหาชน)	๑	๐.๐๐๘	๑	๑๐๐.๐๐	๑	๑๐๐.๐๐	๐	๐.๐๐
<b>๓.๗</b>	<b>รัฐวิสาหกิจ/หน่วยงาน ในกำกับกระทรวง การพัฒนาสังคม และความมั่นคงของมนุษย์</b>	<b>๔๓</b>	<b>๐.๓๕๕</b>	<b>๒๔</b>	<b>๕๕.๘๑</b>	<b>๒๑</b>	<b>๔๘.๘๔</b>	<b>๒๒</b>	<b>๕๑.๑๖</b>
๓.๗.๑	การเคหะแห่งชาติ	๓๙	๐.๓๒๒	๒๒	๕๖.๔๑	๑๙	๔๘.๗๒	๒๐	๕๑.๒๘
๓.๗.๒	สถาบันพัฒนาองค์กรชุมชน (องค์การมหาชน)	๓	๐.๐๒๕	๑	๓๓.๓๓	๑	๓๓.๓๓	๒	๖๖.๖๗
๓.๗.๓	สำนักงานธนาคุณเคราะห์	๑	๐.๐๐๘	๑	๑๐๐.๐๐	๑	๑๐๐.๐๐	๐	๐.๐๐
<b>๓.๘</b>	<b>รัฐวิสาหกิจ/หน่วยงาน ในกำกับกระทรวงสาธารณสุข</b>	<b>๒๔</b>	<b>๐.๑๙๘</b>	<b>๒๐</b>	<b>๘๓.๓๓</b>	<b>๑๙</b>	<b>๗๙.๑๗</b>	<b>๕</b>	<b>๒๐.๘๓</b>
๓.๘.๑	สำนักงานหลักประกันสุขภาพ แห่งชาติ	๒๓	๐.๑๙	๑๙	๘๒.๖๑	๑๘	๗๘.๒๖	๕	๒๑.๗๔
๓.๘.๒	สถาบันการแพทย์ฉุกเฉินแห่งชาติ	๑	๐.๐๐๘	๑	๑๐๐.๐๐	๑	๑๐๐.๐๐	๐	๐.๐๐
<b>๓.๙</b>	<b>รัฐวิสาหกิจ/หน่วยงาน ในกำกับสำนักนายกรัฐมนตรี</b>	<b>๒๐</b>	<b>๐.๑๖๕</b>	<b>๙</b>	<b>๔๕.๐๐</b>	<b>๙</b>	<b>๔๕.๐๐</b>	<b>๑๑</b>	<b>๕๕.๐๐</b>
๓.๙.๑	สำนักงานกองทุนหมู่บ้าน และชุมชนเมืองแห่งชาติ	๑๓	๐.๑๐๗	๗	๕๓.๘๕	๗	๕๓.๘๕	๖	๔๖.๑๕
๓.๙.๒	สำนักงานส่งเสริมวิสาหกิจ ขนาดกลางและขนาดย่อม	๓	๐.๐๒๕	๐	๐.๐๐	๐	๐.๐๐	๓	๑๐๐.๐๐
๓.๙.๓	สำนักงานกองทุนสนับสนุนการวิจัย	๒	๐.๐๑๗	๑	๕๐.๐๐	๑	๕๐.๐๐	๑	๕๐.๐๐
๓.๙.๔	สำนักงานคณะกรรมการส่งเสริม การลงทุน	๑	๐.๐๐๘	๑	๑๐๐.๐๐	๑	๑๐๐.๐๐	๐	๐.๐๐
๓.๙.๕	สถาบันบริหารจัดการ ธนาคารที่ดิน (องค์การมหาชน)	๑	๐.๐๐๘	๐	๐.๐๐	๐	๐.๐๐	๑	๑๐๐.๐๐



ลำดับ ที่	กรม/สำนักงาน	รวมทั้งสิ้น		ดำเนินการจนได้ข้อยุติ		วัตถุประสงค์การประสานงาน			
		จำนวน (เรื่อง)	ร้อยละ	จำนวน (เรื่อง)	ร้อยละ	เพื่อทราบ		เพื่อพิจารณา	
						จำนวน (เรื่อง)	ร้อยละ	จำนวน (เรื่อง)	ร้อยละ
๓.๑๐	รัฐวิสาหกิจ/หน่วยงาน ในกำกับกระทรวงศึกษาธิการ	๑๙	๐.๑๕๗	๔	๒๑.๐๕	๔	๒๑.๐๕	๑๕	๗๘.๙๕
๓.๑๐.๑	สำนักงานคณะกรรมการส่งเสริม สวัสดิการและสวัสดิภาพครู และบุคลากรทางการศึกษา	๑๘	๐.๑๔๙	๔	๒๒.๒๒	๔	๒๒.๒๒	๑๔	๗๗.๗๘
๓.๑๐.๒	สำนักงานเลขาธิการคุรุสภา	๑	๐.๐๐๘	๐	๐.๐๐	๐	๐.๐๐	๑	๑๐๐.๐๐
๓.๑๑	รัฐวิสาหกิจ/หน่วยงาน ในกำกับกระทรวงการท่องเที่ยว และกีฬา	๑๖	๐.๑๓๒	๑๔	๘๗.๕๐	๑๔	๘๗.๕๐	๒	๑๒.๕๐
๓.๑๑.๑	การท่องเที่ยวแห่งประเทศไทย	๑๑	๐.๐๙๑	๑๐	๙๐.๙๑	๑๐	๙๐.๙๑	๑	๙.๐๙
๓.๑๑.๒	การกีฬาแห่งประเทศไทย	๕	๐.๐๔๑	๔	๘๐.๐๐	๔	๘๐.๐๐	๑	๒๐.๐๐
๓.๑๒	รัฐวิสาหกิจ/หน่วยงาน ในกำกับกระทรวงพลังงาน	๑๖	๐.๑๓๒	๙	๕๖.๒๕	๘	๕๐.๐๐	๘	๕๐.๐๐
๓.๑๒.๑	การไฟฟ้าฝ่ายผลิตแห่งประเทศไทย	๑๒	๐.๐๙๙	๖	๕๐.๐๐	๕	๔๑.๖๗	๗	๕๘.๓๓
๓.๑๒.๒	บริษัท ปตท. จำกัด (มหาชน)	๔	๐.๐๓๓	๓	๗๕.๐๐	๓	๗๕.๐๐	๑	๒๕.๐๐
๓.๑๓	รัฐวิสาหกิจ/หน่วยงาน ในกำกับกระทรวงกลาโหม	๘	๐.๐๖๖	๕	๖๒.๕๐	๕	๖๒.๕๐	๓	๓๗.๕๐
๓.๑๓.๑	องค์การสงเคราะห์ทหารผ่านศึก ในพระบรมราชูปถัมภ์	๘	๐.๐๖๖	๕	๖๒.๕๐	๕	๖๒.๕๐	๓	๓๗.๕๐
๓.๑๔	รัฐวิสาหกิจ/หน่วยงาน ในกำกับกระทรวงเกษตร และสหกรณ์	๕	๐.๐๔๑	๓	๖๐.๐๐	๒	๔๐.๐๐	๓	๖๐.๐๐
๓.๑๔.๑	การยางแห่งประเทศไทย	๓	๐.๐๒๕	๑	๓๓.๓๓	๑	๓๓.๓๓	๒	๖๖.๖๗
๓.๑๔.๒	องค์การสะพานปลา	๑	๐.๐๐๘	๑	๑๐๐.๐๐	๐	๐.๐๐	๑	๑๐๐.๐๐
๓.๑๔.๓	องค์การตลาดเพื่อเกษตรกร	๑	๐.๐๐๘	๑	๑๐๐.๐๐	๑	๑๐๐.๐๐	๐	๐.๐๐
๓.๑๕	รัฐวิสาหกิจ/หน่วยงาน ในกำกับกระทรวงทรัพยากรธรรมชาติและ สิ่งแวดล้อม	๓	๐.๐๒๕	๑	๓๓.๓๓	๑	๓๓.๓๓	๒	๖๖.๖๗
๓.๑๕.๑	องค์การสวนสัตว์ ในพระบรมราชูปถัมภ์	๒	๐.๐๑๗	๑	๕๐.๐๐	๑	๕๐.๐๐	๑	๕๐.๐๐
๓.๑๕.๒	องค์การอุตสาหกรรมป่าไม้	๑	๐.๐๐๘	๐	๐.๐๐	๐	๐.๐๐	๑	๑๐๐.๐๐
๓.๑๖	รัฐวิสาหกิจ/หน่วยงาน ในกำกับกระทรวงอุตสาหกรรม	๒	๐.๐๑๗	๒	๑๐๐.๐๐	๒	๑๐๐.๐๐	๐	๐.๐๐
๓.๑๖.๑	การนิคมอุตสาหกรรมแห่งประเทศไทย	๒	๐.๐๑๗	๒	๑๐๐.๐๐	๒	๑๐๐.๐๐	๐	๐.๐๐
รวมทั้งสิ้น		๑๒,๑๑๘	๑๐๐.๐๐	๙,๖๖๑	๗๙.๗๒	๙,๒๗๙	๗๖.๕๗	๒,๘๓๙	๒๓.๔๓

จากตารางแสดงสถิติเรื่องร้องทุกข์/เสนอความคิดเห็นข้างต้นพบว่า ในไตรมาสที่ ๑ ของปีงบประมาณ พ.ศ. ๒๕๖๐ หน่วยงานต่าง ๆ ได้รับการประสานงานเรื่องร้องทุกข์/เสนอความคิดเห็น รวมทั้งสิ้น ๑๒,๑๑๘ เรื่อง โดยเรียงตามลำดับจากหน่วยงานที่ได้รับการประสานงานมากที่สุด ได้แก่ สำนักงานตำรวจแห่งชาติ รองลงมา คือ กระทรวงคมนาคม กระทรวงการคลัง กระทรวงมหาดไทย และกระทรวงแรงงาน ตามลำดับ

สำหรับรัฐวิสาหกิจที่ได้รับการประสานงานเรื่องร้องทุกข์/เสนอความคิดเห็นมากที่สุด ได้แก่ สำนักงานสลากกินแบ่งรัฐบาล รองลงมา คือ ธนาคารออมสิน องค์การขนส่งมวลชนกรุงเทพ ธนาคารเพื่อการเกษตรและสหกรณ์การเกษตร และธนาคารกรุงไทย จำกัด (มหาชน) ตามลำดับ

๖. ประเด็นเรื่องร้องทุกข์/เสนอความคิดเห็นของหน่วยงานที่ได้รับการประสานงานเรื่องร้องทุกข์/  
เสนอความคิดเห็นมากที่สุด ๕ ลำดับแรก (แสดงเฉพาะประเด็นเรื่องที่มีการร้องทุกข์/เสนอความคิดเห็นมาก)

ลำดับ ที่	กระทรวง/หน่วยงาน	ประเด็นเรื่อง
๑	สำนักงานตำรวจแห่งชาติ	<p><b>เหตุเดือดร้อนรำคาญ</b> โดยส่วนใหญ่เป็นเรื่องร้องทุกข์/เสนอความคิดเห็นกรณี ดังนี้</p> <ul style="list-style-type: none"> <li>- ขอให้แก้ไขปัญหาเหตุเดือดร้อนรำคาญจากมลภาวะทางเสียง จากสถานบันเทิง ร้านอาหาร สถานประกอบการ บ้านเรือน วัยรุ่นมั่วสุม รวมกลุ่มแข่งขันรถจักรยานยนต์ส่งเสียงดังรบกวน และแรงงานต่างด้าว</li> <li>- ขอให้จัดระเบียบและแก้ไขปัญหาการจอดรถยนต์ส่วนบุคคล รถจักรยานยนต์ รถบรรทุก รถยนต์รับจ้างสาธารณะ (แท็กซี่) รถบัส รถตู้โดยสารปรับอากาศร่วมบริการกีดขวางการจราจร</li> <li>- ขอให้จัดสรรเจ้าหน้าที่ตำรวจลงตรวจพื้นที่เพื่อรักษาความปลอดภัย</li> <li>- ขอให้แก้ไขปัญหาการจำหน่ายสินค้าและตั้ง/วางสิ่งกีดขวางการจราจร</li> </ul> <p><b>ยาเสพติด</b> โดยส่วนใหญ่เป็นการแจ้งเบาะแสการลักลอบจำหน่าย และเสพยาเสพติดประเภทยาบ้า ยาไอซ์ กัญชา และใบกระท่อม</p> <p><b>บ่อนการพนัน</b> โดยส่วนใหญ่เป็นการแจ้งเบาะแสการลักลอบเปิดบ่อน และเล่นการพนันประเภทไพ่ ไฮโล หวยจับยี่กี โกงขน ตู๋ม้า น้ำเต้าปูปลา โต๊ะสนีกเกอร์ พนันทายผลฟุตบอล สลากกินรวบ และหวยปิงปอง</p>
๒	กระทรวงคมนาคม	<p><b>การบริการรถสาธารณะ และการบริการขนส่งทางบก</b> โดยส่วนใหญ่เป็นเรื่องร้องทุกข์/เสนอความคิดเห็นกรณี ดังนี้</p> <ul style="list-style-type: none"> <li>- ขอให้ตรวจสอบพฤติกรรมและปรับปรุงการให้บริการของผู้ขับขี่รถจักรยานยนต์รับจ้างสาธารณะ คนขับรถรับจ้างสาธารณะ (แท็กซี่) พนักงานขับรถโดยสารปรับอากาศร่วมบริการ พนักงานขับรถโดยสารประจำทาง พนักงานเก็บค่าโดยสารรถประจำทาง และพนักงานจำหน่ายตั๋วโดยสาร เป็นต้น</li> <li>- ขอให้ตรวจสอบวินรถจักรยานยนต์สาธารณะ รถยนต์รับจ้างสาธารณะ (แท็กซี่) และรถตู้โดยสารปรับอากาศร่วมบริการ ที่ไม่ได้จดทะเบียนถูกต้องตามกฎหมาย</li> <li>- ขอให้ตรวจสอบและแก้ไขปัญหาการเรียกเก็บค่าโดยสารเกินราคาของรถจักรยานยนต์รับจ้าง รถยนต์รับจ้างสาธารณะ (แท็กซี่) และรถตู้โดยสารปรับอากาศร่วมบริการ</li> </ul> <p><b>การเสนอความคิดเห็นเกี่ยวกับนโยบายและโครงการของรัฐ</b> โดยส่วนใหญ่ขอให้ทบทวนนโยบายการจัดระเบียบรถตู้โดยสารปรับอากาศร่วมบริการออกนอกบริเวณอนุสาวรีย์ชัยสมรภูมิ โดยเห็นควรให้ย้ายไปบริเวณใกล้เคียง เนื่องจากสะดวกต่อการเดินทาง ทั้งนี้ การย้ายไปที่สถานีขนส่งหมอชิต ๒ ทำให้ประชาชนใช้เวลาเดินทาง และมีค่าใช้จ่ายเพิ่มมากขึ้น</p> <p><b>ถนน</b> โดยส่วนใหญ่เป็นเรื่องร้องทุกข์/เสนอความคิดเห็น ขอให้ปรับปรุงซ่อมแซม/ก่อสร้างถนน พื้นผิวถนน สะพานกลับรถ บาทวิถี ดีไซน์แบ่งช่องจราจร ขยายช่องทางจราจร ไฟฟ้าส่องสว่างริมทาง และติดตั้งป้ายสัญลักษณ์จราจร</p>
๓	กระทรวงการคลัง	<p><b>การเสนอความคิดเห็นเกี่ยวกับนโยบายและโครงการของรัฐ</b> โดยส่วนใหญ่เป็นเรื่องร้องทุกข์/เสนอความคิดเห็นกรณี ดังนี้</p> <ul style="list-style-type: none"> <li>- ขอให้ปรับเปลี่ยนหลักเกณฑ์การรับเงินในโครงการลงทะเบียนเพื่อสวัสดิการแห่งรัฐ และขยายระยะเวลาการเข้าร่วมโครงการลงทะเบียนเพื่อสวัสดิการแห่งรัฐของรัฐบาล โครงการสินเชื่อประชารัฐเพื่อประชาชน และโครงการกองทุนการออมแห่งชาติ</li> <li>- ขอให้เพิ่มการประชาสัมพันธ์ผ่านช่องทางต่าง ๆ เกี่ยวกับโครงการลงทะเบียนเพื่อสวัสดิการแห่งรัฐ</li> <li>- ขอความช่วยเหลือกรณีไม่มีรายชื่อและไม่เข้าหลักเกณฑ์การรับเงินช่วยเหลือตามโครงการช่วยเหลือผู้มีรายได้น้อยเพื่อสวัสดิการแห่งรัฐ</li> </ul> <p><b>ภาษีอากร</b> โดยส่วนใหญ่เป็นเรื่องร้องทุกข์/เสนอความคิดเห็นกรณี ขอให้ตรวจสอบการหลีกเลี่ยงการจ่ายภาษีของสถานประกอบการและร้านค้า</p> <p><b>หนี้สินในระบบ</b> โดยส่วนใหญ่เป็นเรื่องร้องทุกข์/เสนอความคิดเห็น ขอให้แก้ไขปัญหากับหนี้สิน ปรับโครงสร้างหนี้ และขยายระยะเวลาการชำระหนี้ที่มีอยู่กับสถาบันการเงิน</p>
๔	กระทรวงมหาดไทย	<p><b>การกล่าวโทษเจ้าหน้าที่ของรัฐไม่ท้องถิ่นทุจริต</b> โดยส่วนใหญ่เป็นเรื่องร้องทุกข์/เสนอความคิดเห็นกรณี ขอให้ตรวจสอบการปฏิบัติหน้าที่ของผู้ใหญ่บ้าน ผู้ช่วยผู้ใหญ่บ้าน นายกเทศมนตรี นายกองค์การบริหารส่วนตำบล เจ้าหน้าที่องค์การบริหารส่วนตำบล และเจ้าหน้าที่เทศบาลทุจริต กับขอให้ตรวจสอบการดำเนินโครงการต่าง ๆ ขององค์การบริหารส่วนตำบล</p> <p><b>การเสนอความคิดเห็นเกี่ยวกับนโยบายและโครงการของรัฐ</b> โดยส่วนใหญ่เป็นเรื่องร้องทุกข์/เสนอความคิดเห็นกรณี ดังนี้</p> <ul style="list-style-type: none"> <li>- ขอให้ปรับลดวาระการดำรงตำแหน่งของผู้ใหญ่บ้านเป็นระยะเวลา ๔ ปี จากเดิมที่มีวาระการดำรงตำแหน่งจนถึงอายุ ๖๐ ปี</li> <li>- ขอให้เร่งพิจารณาจ่ายเงินเบี้ยยังชีพผู้สูงอายุ</li> </ul> <p><b>ข้อพิพาทเรื่องที่ดิน</b> โดยส่วนใหญ่เป็นเรื่องร้องทุกข์/เสนอความคิดเห็นกรณี ดังนี้</p> <ul style="list-style-type: none"> <li>- ขอให้ตรวจสอบและแก้ไขปัญหาคือข้อพิพาทเรื่องที่ดิน</li> <li>- ขอให้ตรวจสอบการออกเอกสารสิทธิที่ดิน และการรังวัดสอบเขตที่ดิน</li> </ul>

ลำดับที่	กระทรวง/หน่วยงาน	ประเด็นเรื่อง
๕	กระทรวงแรงงาน	<p>แรงงานต่างด้าว โดยส่วนใหญ่เป็นเรื่องร้องทุกข์กรณี ขอให้ตรวจสอบและแจ้งเบาะแสเกี่ยวกับการลักลอบเข้ามาประกอบอาชีพ โดยไม่มีใบอนุญาตการทำงานที่ถูกต้องตามกฎหมาย</p> <p>การจัดหางาน โดยส่วนใหญ่เป็นเรื่องร้องทุกข์กรณี ขอความช่วยเหลือในการจัดหางานให้กับผู้ที่ไม่มั่งคั่ง คนพิการ และผู้สูงอายุ</p> <p>ค่าแรง ค่าจ้าง และเงินเดือน โดยส่วนใหญ่เป็นเรื่องร้องทุกข์/เสนอความคิดเห็นกรณี ดังนี้</p> <ul style="list-style-type: none"> <li>- ขอให้ปรับเพิ่มค่าแรงขั้นต่ำให้กับผู้ใช้แรงงานทั่วประเทศ</li> <li>- ขอให้ตรวจสอบการจ้างงานและการจ่ายเงินเดือนให้แก่พนักงานของสถานประกอบการต่าง ๆ</li> </ul>

**๗. ประเด็นเรื่องร้องทุกข์/เสนอความคิดเห็นของรัฐวิสาหกิจที่ได้รับการประสานงานเรื่องร้องทุกข์/เสนอความคิดเห็นมากที่สุด ๕ ลำดับแรก (แสดงเฉพาะประเด็นเรื่องที่มีการร้องทุกข์/เสนอความคิดเห็นมาก)**

ลำดับที่	กระทรวง/หน่วยงาน	ประเด็นเรื่อง
๑	สำนักงานสลากกินแบ่งรัฐบาล	<p>สลากกินแบ่งรัฐบาล โดยส่วนใหญ่ ขอให้ตรวจสอบและควบคุมการจำหน่ายสลากกินแบ่งรัฐบาลเกินราคา กับขอให้จัดสรรและเพิ่มโควตาจำหน่ายสลากกินแบ่งรัฐบาลสำหรับคนพิการ และผู้สูงอายุ</p>
๒	ธนาคารออมสิน	<p>หนี้สินนอกระบบ และการขออนุมัติสินเชื่อ โดยส่วนใหญ่เป็นเรื่องร้องทุกข์/เสนอความคิดเห็นกรณี ดังนี้</p> <ul style="list-style-type: none"> <li>- ขอความช่วยเหลือนำหนี้สินนอกระบบเข้าสู่ระบบของธนาคารออมสิน</li> <li>- ขอความช่วยเหลือจัดหาแหล่งเงินกู้อัตราดอกเบี้ยต่ำเพื่อนำไปชำระหนี้สินนอกระบบและเป็นทุนประกอบอาชีพ</li> <li>- ขอให้เร่งพิจารณาอนุมัติสินเชื่อเพื่อนำไปชำระหนี้สินนอกระบบและเป็นทุนประกอบอาชีพ</li> </ul> <p>การเสนอความคิดเห็นเกี่ยวกับนโยบายและโครงการของรัฐ โดยส่วนใหญ่ ขอให้ปรับเปลี่ยนหลักเกณฑ์การรับเงินในโครงการลงทะเบียนเพื่อสวัสดิการแห่งรัฐของธนาคารออมสิน</p>
๓	องค์การขนส่งมวลชนกรุงเทพ	<p>การบริการขนส่งทางบก และการบริการรถสาธารณะ โดยส่วนใหญ่เป็นเรื่องร้องทุกข์/เสนอความคิดเห็นกรณี ดังนี้</p> <ul style="list-style-type: none"> <li>- ขอให้ปรับปรุงการให้บริการของพนักงานขับรถ พนักงานเก็บค่าโดยสาร และพนักงานขับรถโดยสารปรับอากาศร่วมบริการ</li> <li>- ขอให้ปรับปรุงการให้บริการของรถโดยสารประจำทาง รถโดยสารประจำทางสาธารณะ รถโดยสารปรับอากาศประจำทางรถโดยสารปรับอากาศร่วมบริการ และรถบริการรับ – ส่ง (Shuttle Bus)</li> <li>- ขอให้เพิ่มเที่ยว/รอบการเดินรถ ขยายเส้นทางการเดินรถ และเพิ่มจำนวนรถโดยสารประจำทาง</li> </ul> <p>การเสนอความคิดเห็นเกี่ยวกับนโยบายและโครงการของรัฐ โดยส่วนใหญ่ ขอให้ปรับปรุงการให้บริการและเพิ่มจำนวนรถบริการรับ – ส่ง (Shuttle Bus) เพื่ออำนวยความสะดวกแก่ประชาชนในการเดินทางไปสักการะพระบรมศพพระบาทสมเด็จพระปรมินทรมหาภูมิพลอดุลยเดช</p>
๔	ธนาคารเพื่อการเกษตรและสหกรณ์การเกษตร	<p>การเสนอความคิดเห็นเกี่ยวกับนโยบายและโครงการของรัฐ โดยส่วนใหญ่เป็นเรื่องร้องทุกข์/เสนอความคิดเห็นกรณี ดังนี้</p> <ul style="list-style-type: none"> <li>- ขอให้เร่งจ่ายเงินตามมาตรการช่วยเหลือเกษตรกรผู้ปลูกข้าวนาปี ปีการผลิต ๒๕๕๙/๒๕๖๐ ไร่ละ ๑,๐๐๐ บาท</li> <li>- ขอให้ปรับเปลี่ยนหลักเกณฑ์การรับเงินในโครงการลงทะเบียนเพื่อสวัสดิการแห่งรัฐของธนาคารเพื่อการเกษตรและสหกรณ์การเกษตร</li> </ul> <p>หนี้สินนอกระบบ และหนี้สินในระบบ โดยส่วนใหญ่เป็นเรื่องร้องทุกข์/เสนอความคิดเห็นกรณี ดังนี้</p> <ul style="list-style-type: none"> <li>- ขอความช่วยเหลือนำหนี้สินนอกระบบเข้าสู่ระบบของธนาคารเพื่อการเกษตรและสหกรณ์การเกษตร</li> <li>- ขอความช่วยเหลือปรับโครงสร้างหนี้และขยายระยะเวลาการชำระหนี้ที่มีอยู่กับธนาคารเพื่อการเกษตรและสหกรณ์การเกษตร</li> <li>- ขอความช่วยเหลือจัดหาแหล่งเงินกู้อัตราดอกเบี้ยต่ำเพื่อนำไปชำระหนี้สินนอกระบบและเป็นทุนประกอบอาชีพ</li> </ul>
๕	ธนาคารกรุงไทย จำกัด (มหาชน)	<p>หนี้สินนอกระบบ โดยส่วนใหญ่เป็นเรื่องร้องทุกข์/เสนอความคิดเห็นกรณี ดังนี้</p> <ul style="list-style-type: none"> <li>- ขอความช่วยเหลือนำหนี้สินนอกระบบเข้าสู่ระบบของธนาคารกรุงไทย จำกัด (มหาชน)</li> <li>- ขอความช่วยเหลือจัดหาแหล่งเงินกู้อัตราดอกเบี้ยต่ำเพื่อนำไปชำระหนี้สินนอกระบบและเป็นทุนประกอบอาชีพ</li> </ul> <p>สลากกินแบ่งรัฐบาล โดยส่วนใหญ่ ขอให้ปรับปรุงและตรวจสอบระบบการส่งจอง - ชื่อสลากกินแบ่งรัฐบาลล่วงหน้าผ่านช่องทางตู้กดเงินสดอัตโนมัติ (ATM) และ KTB netbank ของธนาคารกรุงไทย จำกัด (มหาชน)</p> <p>สถาบันการเงิน โดยส่วนใหญ่ ขอให้ปรับปรุงระบบการให้บริการของตู้รับฝากเงินสดอัตโนมัติ ตู้กดเงินสดอัตโนมัติ (ATM) และเครื่องปรับสมุดเงินฝากอัตโนมัติ ของธนาคารกรุงไทย จำกัด (มหาชน)</p>

๘. สถิติเรื่องร้องทุกข์/เสนอความคิดเห็นและผลการดำเนินการขององค์กรปกครองส่วนท้องถิ่น (อปท.) และจังหวัดเรียงตามเขตตรวจราชการของสำนักงานกฤษฎีกา จำนวน ๑๘ เขต (ข้อมูล ณ วันที่ ๑๑ มกราคม ๒๕๖๐)

ลำดับ ที่	อปท./จังหวัด	รวมทั้งสิ้น		ดำเนินการจนได้ข้อยุติ		วัตถุประสงค์ของการประสานงาน			
		จำนวน (เรื่อง)	ร้อยละ	จำนวน (เรื่อง)	ร้อยละ	เพื่อทราบ		เพื่อพิจารณา	
						จำนวน (เรื่อง)	ร้อยละ	จำนวน (เรื่อง)	ร้อยละ
<b>เขตตรวจราชการส่วนกลาง</b>		<b>๑,๑๙๑</b>	<b>๑๓.๙๒๕</b>	<b>๑,๐๐๘</b>	<b>๘๔.๖๓</b>	<b>๙๗๖</b>	<b>๘๑.๙๕</b>	<b>๒๑๕</b>	<b>๑๘.๐๕</b>
๑	กรุงเทพมหานคร	๑,๑๙๑	๑๓.๙๒๕	๑,๐๐๘	๘๔.๖๓	๙๗๖	๘๑.๙๕	๒๑๕	๑๘.๐๕
<b>เขตตรวจราชการที่ ๑</b>		<b>๑,๐๔๓</b>	<b>๑๒.๑๙๕</b>	<b>๘๙๖</b>	<b>๘๕.๙๑</b>	<b>๘๘๕</b>	<b>๘๕.๘๕</b>	<b>๑๕๘</b>	<b>๑๕.๑๕</b>
๒	จังหวัดนนทบุรี	๓๗๓	๔.๓๖	๓๒๗	๘๗.๖๗	๓๒๖	๘๗.๔๐	๔๗	๑๒.๖๐
๓	จังหวัดปทุมธานี	๓๒๗	๓.๘๒	๒๘๖	๘๗.๔๖	๒๗๗	๘๔.๗๑	๕๐	๑๕.๒๙
๔	จังหวัดพระนครศรีอยุธยา	๒๐๙	๒.๔๔	๑๖๗	๗๙.๙๐	๑๖๗	๗๙.๙๐	๔๒	๒๐.๑๐
๕	จังหวัดสระบุรี	๑๓๔	๑.๕๗	๑๑๖	๘๖.๕๗	๑๑๕	๘๖.๕๒	๑๙	๑๔.๑๘
<b>เขตตรวจราชการที่ ๒</b>		<b>๒๐๓</b>	<b>๒.๓๗</b>	<b>๑๕๒</b>	<b>๗๔.๘๘</b>	<b>๑๔๕</b>	<b>๗๑.๔๓</b>	<b>๕๘</b>	<b>๒๘.๕๗</b>
๖	จังหวัดลพบุรี	๑๐๐	๑.๑๗	๗๖	๗๖.๐๐	๗๒	๗๒.๐๐	๒๘	๒๘.๐๐
๗	จังหวัดชัยนาท	๔๐	๐.๔๗	๒๘	๗๐.๐๐	๒๖	๖๕.๐๐	๑๔	๓๕.๐๐
๘	จังหวัดอ่างทอง	๓๗	๐.๔๓	๒๘	๗๕.๖๘	๒๗	๗๒.๙๗	๑๐	๒๗.๐๓
๙	จังหวัดสิงห์บุรี	๒๖	๐.๓๐	๒๐	๗๖.๙๒	๒๐	๗๖.๙๒	๖	๒๓.๐๘
<b>เขตตรวจราชการที่ ๓</b>		<b>๗๖๗</b>	<b>๘.๙๗</b>	<b>๖๖๕</b>	<b>๘๖.๗๐</b>	<b>๖๕๐</b>	<b>๘๔.๗๕</b>	<b>๑๑๗</b>	<b>๑๕.๒๕</b>
๑๐	จังหวัดสมุทรปราการ	๔๗๑	๕.๕๑	๔๓๑	๙๑.๕๑	๔๓๑	๙๑.๕๑	๔๐	๘.๔๙
๑๑	จังหวัดฉะเชิงเทรา	๑๒๐	๑.๔๐	๙๕	๗๙.๑๗	๙๐	๗๕.๐๐	๓๐	๒๕.๐๐
๑๒	จังหวัดปราจีนบุรี	๗๔	๐.๘๗	๖๓	๘๕.๑๔	๕๗	๗๗.๐๓	๑๗	๒๒.๙๗
๑๓	จังหวัดสระแก้ว	๕๙	๐.๖๙	๓๗	๖๒.๗๑	๓๕	๕๙.๓๒	๒๔	๔๐.๖๘
๑๔	จังหวัดนครนายก	๔๓	๐.๕๐	๓๙	๙๐.๗๐	๓๗	๘๖.๐๕	๖	๑๓.๙๕
<b>เขตตรวจราชการที่ ๔</b>		<b>๖๑๐</b>	<b>๗.๑๓</b>	<b>๔๘๑</b>	<b>๗๘.๘๕</b>	<b>๔๕๗</b>	<b>๗๔.๙๒</b>	<b>๑๕๓</b>	<b>๒๕.๐๘</b>
๑๕	จังหวัดนครปฐม	๑๙๐	๒.๒๒	๑๖๓	๘๕.๗๙	๑๖๑	๘๔.๗๔	๒๙	๑๕.๒๖
๑๖	จังหวัดกาญจนบุรี	๑๔๔	๑.๖๘	๑๐๓	๗๑.๕๓	๑๐๐	๖๙.๔๔	๔๔	๓๐.๕๖
๑๗	จังหวัดสุพรรณบุรี	๑๔๐	๑.๖๔	๑๐๐	๗๑.๔๓	๙๐	๖๔.๒๙	๕๐	๓๕.๗๑
๑๘	จังหวัดราชบุรี	๑๓๖	๑.๕๙	๑๑๕	๘๔.๕๖	๑๐๖	๗๗.๙๔	๓๐	๒๒.๐๖
<b>เขตตรวจราชการที่ ๕</b>		<b>๓๖๖</b>	<b>๔.๒๘</b>	<b>๓๒๒</b>	<b>๘๗.๙๘</b>	<b>๓๐๗</b>	<b>๘๓.๘๘</b>	<b>๕๙</b>	<b>๑๖.๑๒</b>
๑๙	จังหวัดสมุทรสาคร	๑๕๙	๑.๘๖	๑๔๕	๙๑.๑๙	๑๓๗	๘๖.๑๖	๒๒	๑๓.๘๔
๒๐	จังหวัดประจวบคีรีขันธ์	๑๐๒	๑.๑๙	๘๙	๘๗.๒๕	๘๘	๘๖.๒๗	๑๔	๑๓.๗๓
๒๑	จังหวัดเพชรบุรี	๖๕	๐.๗๖	๕๔	๘๓.๐๘	๔๘	๗๓.๘๕	๑๗	๒๖.๑๕
๒๒	จังหวัดสมุทรสงคราม	๔๐	๐.๔๗	๓๔	๘๕.๐๐	๓๔	๘๕.๐๐	๖	๑๕.๐๐
<b>เขตตรวจราชการที่ ๖</b>		<b>๔๘๕</b>	<b>๕.๖๗</b>	<b>๓๖๖</b>	<b>๗๕.๔๖</b>	<b>๓๔๕</b>	<b>๗๑.๑๓</b>	<b>๑๔๐</b>	<b>๒๘.๘๗</b>
๒๓	จังหวัดนครศรีธรรมราช	๑๗๙	๒.๐๙	๑๓๘	๗๗.๐๙	๑๒๑	๖๗.๖๐	๕๘	๓๒.๔๐
๒๔	จังหวัดสุราษฎร์ธานี	๑๗๕	๒.๐๕	๑๓๒	๗๕.๔๓	๑๒๙	๗๓.๗๑	๔๖	๒๖.๒๙
๒๕	จังหวัดชุมพร	๙๒	๑.๐๘	๖๖	๗๑.๗๔	๖๕	๗๐.๖๕	๒๗	๒๙.๓๕
๒๖	จังหวัดพัทลุง	๓๙	๐.๔๖	๓๐	๗๖.๙๒	๓๐	๗๖.๙๒	๙	๒๓.๐๘
<b>เขตตรวจราชการที่ ๗</b>		<b>๓๔๓</b>	<b>๔.๐๑</b>	<b>๒๕๐</b>	<b>๗๒.๘๙</b>	<b>๒๔๒</b>	<b>๗๐.๕๕</b>	<b>๑๐๑</b>	<b>๒๙.๔๕</b>
๒๗	จังหวัดภูเก็ต	๑๑๘	๑.๓๘	๙๕	๘๐.๕๑	๙๓	๗๘.๘๑	๒๕	๒๑.๑๙
๒๘	จังหวัดตรัง	๘๖	๑.๐๑	๕๖	๖๕.๑๒	๕๔	๖๒.๗๙	๓๒	๓๗.๒๑
๒๙	จังหวัดกระบี่	๗๗	๐.๙๐	๕๑	๖๖.๒๓	๔๙	๖๓.๖๔	๒๘	๓๖.๓๖

ลำดับ ที่	อปท./จังหวัด	รวมทั้งสิ้น		ดำเนินการจนได้ข้อยุติ		วัตถุประสงค์ของการประสานงาน			
		จำนวน (เรื่อง)	ร้อยละ	จำนวน (เรื่อง)	ร้อยละ	เพื่อทราบ		เพื่อพิจารณา	
						จำนวน (เรื่อง)	ร้อยละ	จำนวน (เรื่อง)	ร้อยละ
๓๐	จังหวัดพังงา	๓๗	๐.๔๓	๓๑	๘๓.๗๘	๒๙	๗๘.๓๘	๘	๒๑.๖๒
๓๑	จังหวัดระนอง	๒๕	๐.๒๙	๑๗	๖๘.๐๐	๑๗	๖๘.๐๐	๘	๓๒.๐๐
<b>เขตตรวจราชการที่ ๘</b>		<b>๒๕๙</b>	<b>๓.๐๓</b>	<b>๑๖๙</b>	<b>๖๕.๒๕</b>	<b>๑๖๓</b>	<b>๖๒.๙๓</b>	<b>๙๖</b>	<b>๓๗.๐๗</b>
๓๒	จังหวัดสงขลา	๑๖๐	๑.๘๗	๑๐๓	๖๔.๓๘	๑๐๒	๖๓.๗๕	๕๘	๓๖.๒๕
๓๓	จังหวัดยะลา	๓๑	๐.๓๖	๒๑	๖๗.๗๔	๑๗	๕๔.๘๔	๑๔	๔๕.๑๖
๓๔	จังหวัดสตูล	๒๖	๐.๓๐	๑๗	๖๕.๓๘	๑๗	๖๕.๓๘	๙	๓๔.๖๒
๓๕	จังหวัดปัตตานี	๒๕	๐.๒๙	๒๑	๘๔.๐๐	๒๐	๘๐.๐๐	๕	๒๐.๐๐
๓๖	จังหวัดนราธิวาส	๑๗	๐.๒๐	๗	๔๑.๑๘	๗	๔๑.๑๘	๑๐	๕๘.๘๒
<b>เขตตรวจราชการที่ ๙</b>		<b>๕๗๒</b>	<b>๖.๖๙</b>	<b>๔๘๒</b>	<b>๘๔.๒๗</b>	<b>๔๖๙</b>	<b>๘๑.๙๙</b>	<b>๑๐๓</b>	<b>๑๘.๐๑</b>
๓๗	จังหวัดชลบุรี	๓๒๙	๓.๘๕	๒๘๐	๘๕.๑๑	๒๗๗	๘๔.๑๙	๕๒	๑๕.๘๑
๓๘	จังหวัดระยอง	๑๑๙	๑.๓๙	๑๐๑	๘๔.๘๗	๙๖	๘๐.๖๗	๒๓	๑๙.๓๓
๓๙	จังหวัดจันทบุรี	๘๗	๑.๐๒	๖๖	๗๕.๘๖	๖๕	๗๔.๗๑	๒๒	๒๕.๒๙
๔๐	จังหวัดตราด	๓๗	๐.๔๓	๓๕	๙๔.๕๙	๓๑	๘๓.๗๘	๖	๑๖.๒๒
<b>เขตตรวจราชการที่ ๑๐</b>		<b>๒๒๖</b>	<b>๒.๖๔</b>	<b>๑๕๗</b>	<b>๖๙.๔๗</b>	<b>๑๕๓</b>	<b>๖๗.๗๐</b>	<b>๗๓</b>	<b>๓๒.๓๐</b>
๔๑	จังหวัดอุดรธานี	๑๐๒	๑.๑๙	๗๓	๗๑.๕๗	๗๑	๖๙.๖๑	๓๑	๓๐.๓๙
๔๒	จังหวัดเลย	๔๓	๐.๕๐	๒๘	๖๕.๑๒	๒๘	๖๕.๑๒	๑๕	๓๔.๘๘
๔๓	จังหวัดหนองคาย	๓๔	๐.๔๐	๒๓	๖๗.๖๕	๒๓	๖๗.๖๕	๑๑	๓๒.๓๕
๔๔	จังหวัดหนองบัวลำภู	๒๔	๐.๒๘	๑๔	๕๘.๓๓	๑๓	๕๔.๑๗	๑๑	๔๕.๘๓
๔๕	จังหวัดบึงกาฬ	๒๓	๐.๒๗	๑๙	๘๒.๖๑	๑๘	๗๘.๒๖	๕	๒๑.๗๔
<b>เขตตรวจราชการที่ ๑๑</b>		<b>๑๓๒</b>	<b>๑.๕๔</b>	<b>๘๙</b>	<b>๖๗.๔๒</b>	<b>๘๖</b>	<b>๖๕.๑๕</b>	<b>๔๖</b>	<b>๓๔.๘๕</b>
๔๖	จังหวัดสกลนคร	๖๔	๐.๗๕	๔๑	๖๔.๐๖	๔๐	๖๒.๕๐	๒๔	๓๗.๕๐
๔๗	จังหวัดนครพนม	๔๖	๐.๕๔	๒๘	๖๐.๘๗	๒๘	๖๐.๘๗	๑๘	๓๙.๑๓
๔๘	จังหวัดมุกดาหาร	๒๒	๐.๒๖	๒๐	๙๐.๙๑	๑๘	๘๑.๘๒	๔	๑๘.๑๘
<b>เขตตรวจราชการที่ ๑๒</b>		<b>๔๑๐</b>	<b>๔.๗๙</b>	<b>๒๖๒</b>	<b>๖๓.๙๐</b>	<b>๒๕๔</b>	<b>๖๑.๙๕</b>	<b>๑๕๖</b>	<b>๓๘.๐๕</b>
๔๙	จังหวัดขอนแก่น	๑๖๔	๑.๙๒	๑๐๓	๖๒.๘๐	๑๐๒	๖๒.๒๐	๖๒	๓๗.๘๐
๕๐	จังหวัดร้อยเอ็ด	๘๙	๑.๐๔	๕๘	๖๕.๑๗	๕๘	๖๕.๑๗	๓๑	๓๔.๘๓
๕๑	จังหวัดมหาสารคาม	๘๔	๐.๙๘	๕๓	๖๓.๑๐	๔๘	๕๗.๑๔	๓๖	๔๒.๘๖
๕๒	จังหวัดกาฬสินธุ์	๗๓	๐.๘๕	๔๘	๖๕.๗๕	๔๖	๖๓.๐๑	๒๗	๓๖.๙๙
<b>เขตตรวจราชการที่ ๑๓</b>		<b>๒๙๑</b>	<b>๓.๔๐</b>	<b>๑๖๓</b>	<b>๕๖.๐๑</b>	<b>๑๕๖</b>	<b>๕๓.๖๑</b>	<b>๑๓๕</b>	<b>๔๖.๓๙</b>
๕๓	จังหวัดอุบลราชธานี	๑๒๕	๑.๔๖	๖๗	๕๓.๖๐	๖๗	๕๓.๖๐	๕๘	๔๖.๔๐
๕๔	จังหวัดศรีสะเกษ	๑๐๑	๑.๑๘	๕๓	๕๒.๔๘	๕๑	๕๐.๕๐	๕๐	๔๙.๕๐
๕๕	จังหวัดอำนาจเจริญ	๓๓	๐.๓๙	๒๒	๖๖.๖๗	๒๐	๖๐.๖๑	๑๓	๓๙.๓๙
๕๖	จังหวัดยโสธร	๓๒	๐.๓๗	๒๑	๖๕.๖๓	๑๘	๕๖.๒๕	๑๔	๔๓.๗๕
<b>เขตตรวจราชการที่ ๑๔</b>		<b>๕๗๙</b>	<b>๖.๗๗</b>	<b>๓๖๓</b>	<b>๖๒.๖๙</b>	<b>๓๖๑</b>	<b>๖๒.๓๕</b>	<b>๒๑๘</b>	<b>๓๗.๖๕</b>
๕๗	จังหวัดนครราชสีมา	๒๖๓	๓.๐๗	๑๗๗	๖๗.๓๐	๑๗๗	๖๗.๓๐	๘๖	๓๒.๗๐
๕๘	จังหวัดบุรีรัมย์	๑๑๘	๑.๓๘	๗๕	๖๓.๕๖	๗๕	๖๓.๕๖	๔๓	๓๖.๔๔
๕๙	จังหวัดสุรินทร์	๑๑๗	๑.๓๗	๖๘	๕๘.๑๒	๖๖	๕๖.๔๑	๕๑	๔๓.๕๙
๖๐	จังหวัดชัยภูมิ	๘๑	๐.๙๕	๔๓	๕๓.๐๙	๔๓	๕๓.๐๙	๓๘	๔๖.๙๑
<b>เขตตรวจราชการที่ ๑๕</b>		<b>๒๖๒</b>	<b>๓.๐๖</b>	<b>๑๙๑</b>	<b>๗๒.๙๐</b>	<b>๑๘๙</b>	<b>๗๒.๑๔</b>	<b>๗๓</b>	<b>๒๗.๘๖</b>
๖๑	จังหวัดเชียงใหม่	๑๖๑	๑.๘๘	๑๒๑	๗๕.๑๖	๑๒๑	๗๕.๑๖	๔๐	๒๔.๘๔
๖๒	จังหวัดลำปาง	๖๒	๐.๗๒	๔๐	๖๔.๕๒	๓๙	๖๒.๙๐	๒๓	๓๗.๑๐
๖๓	จังหวัดลำพูน	๓๐	๐.๓๕	๒๓	๗๖.๖๗	๒๒	๗๓.๓๓	๘	๒๖.๖๗
๖๔	จังหวัดแม่ฮ่องสอน	๙	๐.๑๑	๗	๗๗.๗๘	๗	๗๗.๗๘	๒	๒๒.๒๒

ลำดับ ที่	อปท./จังหวัด	รวมทั้งสิ้น		ดำเนินการจนได้ข้อยุติ		วัตถุประสงค์ของการประสานงาน			
		จำนวน (เรื่อง)	ร้อยละ	จำนวน (เรื่อง)	ร้อยละ	เพื่อทราบ		เพื่อพิจารณา	
						จำนวน (เรื่อง)	ร้อยละ	จำนวน (เรื่อง)	ร้อยละ
<b>เขตตรวจราชการที่ ๑๖</b>		<b>๑๖๕</b>	<b>๑.๙๓</b>	<b>๑๑๐</b>	<b>๖๖.๖๗</b>	<b>๑๐๔</b>	<b>๖๓.๐๓</b>	<b>๖๑</b>	<b>๓๖.๙๗</b>
๖๕	จังหวัดเชียงราย	๘๘	๑.๐๓	๕๗	๖๔.๗๗	๕๗	๖๔.๗๗	๓๑	๓๕.๒๓
๖๖	จังหวัดพะเยา	๒๘	๐.๓๓	๑๒	๔๒.๘๖	๑๒	๔๒.๘๖	๑๖	๕๗.๑๔
๖๗	จังหวัดน่าน	๒๕	๐.๒๙	๒๐	๘๐.๐๐	๑๗	๖๘.๐๐	๘	๓๒.๐๐
๖๘	จังหวัดแพร่	๒๔	๐.๒๘	๒๑	๘๗.๕๐	๑๘	๗๕.๐๐	๖	๒๕.๐๐
<b>เขตตรวจราชการที่ ๑๗</b>		<b>๒๙๑</b>	<b>๓.๔๐</b>	<b>๑๙๖</b>	<b>๖๗.๓๕</b>	<b>๑๙๐</b>	<b>๖๕.๒๙</b>	<b>๑๐๑</b>	<b>๓๔.๗๑</b>
๖๙	จังหวัดพิษณุโลก	๙๕	๑.๑๑	๕๙	๖๒.๑๑	๕๗	๖๐.๐๐	๓๘	๔๐.๐๐
๗๐	จังหวัดเพชรบูรณ์	๘๓	๐.๙๗	๕๒	๖๒.๖๕	๕๑	๖๑.๔๕	๓๒	๓๘.๕๕
๗๑	จังหวัดสุโขทัย	๔๖	๐.๕๔	๓๓	๗๑.๗๔	๓๓	๗๑.๗๔	๑๓	๒๘.๒๖
๗๒	จังหวัดตาก	๓๖	๐.๔๒	๒๕	๖๙.๔๔	๒๔	๖๖.๖๗	๑๒	๓๓.๓๓
๗๓	จังหวัดอุตรดิตถ์	๓๑	๐.๓๖	๒๗	๘๗.๑๐	๒๕	๘๐.๖๕	๖	๑๙.๓๕
<b>เขตตรวจราชการที่ ๑๘</b>		<b>๓๕๙</b>	<b>๔.๒๐</b>	<b>๒๓๙</b>	<b>๖๖.๕๗</b>	<b>๒๓๓</b>	<b>๖๔.๙๐</b>	<b>๑๒๖</b>	<b>๓๕.๑๐</b>
๗๔	จังหวัดนครสวรรค์	๑๖๙	๑.๙๘	๑๑๖	๖๘.๖๔	๑๑๑	๖๕.๖๘	๕๘	๓๔.๓๒
๗๕	จังหวัดกำแพงเพชร	๙๓	๑.๐๙	๕๗	๖๑.๒๙	๕๖	๖๐.๒๒	๓๗	๓๙.๗๘
๗๖	จังหวัดพิจิตร	๖๖	๐.๗๗	๔๙	๗๔.๒๔	๔๙	๗๔.๒๔	๑๗	๒๕.๗๖
๗๗	จังหวัดอุทัยธานี	๓๑	๐.๓๖	๑๗	๕๔.๘๔	๑๗	๕๔.๘๔	๑๔	๔๕.๑๖
<b>รวม</b>		<b>๘,๕๕๔</b>	<b>๑๐๐.๐๐</b>	<b>๖,๕๖๑</b>	<b>๗๖.๗๐</b>	<b>๖,๓๖๕</b>	<b>๗๔.๔๑</b>	<b>๒,๑๘๙</b>	<b>๒๕.๕๙</b>

จากตารางแสดงสถิติเรื่องร้องทุกข์/เสนอความคิดเห็นข้างต้น พบว่า ในไตรมาสที่ ๑ ของปีงบประมาณ พ.ศ. ๒๕๖๐ องค์กรปกครองส่วนท้องถิ่นและจังหวัดต่าง ๆ ได้รับการประสานงานเรื่องร้องทุกข์/เสนอความคิดเห็น รวมทั้งสิ้น ๘,๕๕๔ เรื่อง โดยเรียงตามลำดับจากองค์กรปกครองส่วนท้องถิ่นและจังหวัดที่ได้รับการประสานงานมากที่สุด ได้แก่ กรุงเทพมหานคร รองลงมาคือ จังหวัดสมุทรปราการ จังหวัดนนทบุรี จังหวัดชลบุรี และจังหวัดปทุมธานี ตามลำดับ

๙. ประเด็นเรื่องร้องทุกข์/เสนอความคิดเห็นขององค์กรปกครองส่วนท้องถิ่นและจังหวัดที่ได้รับการประสานงานมากที่สุด ๕ ลำดับแรก (แสดงเฉพาะประเด็นเรื่องที่มีการร้องทุกข์/เสนอความคิดเห็นมาก)

ลำดับ ที่	อปท./จังหวัด	ประเด็นเรื่อง
๑	กรุงเทพมหานคร	<b>เหตุเดือดร้อนรำคาญ</b> โดยส่วนใหญ่เป็นเรื่องร้องทุกข์/เสนอความคิดเห็นกรณี ดังนี้ - ขอให้แก้ไขปัญหาคาความเดือดร้อนจากมลภาวะทางเสียง กลิ่นเหม็น ฝุ่นละออง คิวไฟ สิ่งปฏิกูล สถานประกอบการ การก่อสร้างอาคาร บ้านเรือน ร้านอาหาร สัตว์เลี้ยง รถบรรทุกทุกคัน และการเผาขยะ - ขอให้แก้ไขปัญหาคารจอดรถ การติดตั้งป้ายโฆษณา และการจำหน่ายสินค้ากีดขวางการสัญจรบนบาทวิถีและถนน - ขอให้แก้ไขปัญหาน้ำท่วมขังถนน และซ่อมแซม/ขุดลอก/ปิดฝาท่อระบายน้ำ
		<b>ถนน</b> โดยส่วนใหญ่เป็นเรื่องร้องทุกข์/เสนอความคิดเห็นกรณีขอให้ปรับปรุงซ่อมแซม/ก่อสร้างถนน บาทวิถี ไฟฟ้าส่องสว่างริมทาง ทางม้าลาย และสะพานลอยคนข้าม
		<b>หาบเร่แผงลอย</b> โดยส่วนใหญ่เป็นเรื่องร้องทุกข์/เสนอความคิดเห็นกรณีขอให้จัดระเบียบแผงลอยที่จำหน่ายสินค้ากีดขวางการสัญจรบนบาทวิถีและถนน
๒	จังหวัดสมุทรปราการ	<b>เหตุเดือดร้อนรำคาญ</b> โดยส่วนใหญ่เป็นเรื่องร้องทุกข์/เสนอความคิดเห็นกรณี ดังนี้ - ขอให้แก้ไขปัญหาคาความเดือดร้อนจากมลภาวะทางเสียง กลิ่นเหม็น ฝุ่นละออง น้ำเน่าเสีย สถานประกอบการ บ้านเรือน การก่อสร้างอาคาร ร้านอาหาร กลุ่มวัยรุ่นมั่วสุม และรถบรรทุก - ขอให้แก้ไขปัญหาคารจอดรถ การติดตั้งป้ายโฆษณา และการวางจำหน่ายสินค้ากีดขวางการสัญจรบนบาทวิถีและถนน

ลำดับ ที่	อปท./จังหวัด	ประเด็นเรื่อง
		<p><b>บ่อนการพนัน</b> โดยส่วนใหญ่เป็นการแจ้งเบาะแสการลักลอบเปิดบ่อนและเล่นการพนันประเภทไพ่ ไฮโล พนันทายผลการแข่งขันฟุตบอล และโต๊ะสนุกเกอร์</p> <p><b>ถนน</b> โดยส่วนใหญ่เป็นเรื่องร้องทุกข์/เสนอความคิดเห็นกรณีขอให้ปรับปรุงซ่อมแซม/ก่อสร้างถนน สะพานลอยคนข้าม สะพานกลับรถ และสัญญาณไฟจราจร</p>
๓	จังหวัดนนทบุรี	<p><b>เหตุเดือดร้อนรำคาญ</b> โดยส่วนใหญ่เป็นเรื่องร้องทุกข์/เสนอความคิดเห็น ดังนี้</p> <ul style="list-style-type: none"> <li>- ขอให้แก้ไขปัญหาความเดือดร้อนจากมลภาวะทางเสียง ฝุ่นละออง กลิ่นเหม็น คิววันไฟ สถานประกอบการ บ้านเรือน ร้านอาหาร สถานบันเทิง ก่อสร้างอาคาร กลุ่มวัยรุ่นมั่วสุม รถบรรทุกดิน และสุนัขจรจัด</li> <li>- ขอให้แก้ไขปัญหาการจอดรถ และการวางจำหน่ายสินค้ากีดขวางการสัญจรบนบาทวิถีและถนน</li> <li>- ขอให้กำจัดวัชพืช/ผักตบชวา เพื่อป้องกันและแก้ไขปัญหาหน้าท่วม</li> </ul> <p><b>ยาเสพติด</b> โดยส่วนใหญ่เป็นการแจ้งเบาะแสการลักลอบจำหน่าย และเสพยาเสพติดประเภทยาบ้า และยาไอซ์</p> <p><b>ถนน</b> โดยส่วนใหญ่เป็นเรื่องร้องทุกข์/เสนอความคิดเห็น ขอให้ปรับปรุงซ่อมแซม/ก่อสร้างถนน บาทวิถี สะพานลอยคนข้าม ทางม้าลาย ป้ายจราจร และสัญญาณไฟจราจร</p>
๔	จังหวัดชลบุรี	<p><b>เหตุเดือดร้อนรำคาญ</b> โดยส่วนใหญ่เป็นเรื่องร้องทุกข์/เสนอความคิดเห็น ดังนี้</p> <ul style="list-style-type: none"> <li>- ขอให้แก้ไขปัญหาความเดือดร้อนจากมลภาวะทางเสียง กลิ่นเหม็น ฝุ่นละออง น้ำเน่าเสีย สถานประกอบการ สถานบันเทิง ร้านอาหาร ก่อสร้างอาคาร กลุ่มวัยรุ่นมั่วสุม และการเลี้ยงสัตว์</li> <li>- ขอให้แก้ไขปัญหาการเจาะ/วางท่อส่งน้ำ และท่อระบายน้ำ</li> <li>- ขอให้แก้ไขปัญหาการจอดรถ และติดตั้งป้ายโฆษณา/ก่อสร้างรั้วกั้นกีดขวางการสัญจรบนบาทวิถีและถนน</li> </ul> <p><b>ยาเสพติด</b> โดยส่วนใหญ่เป็นการแจ้งเบาะแสการลักลอบจำหน่ายและเสพยาเสพติดประเภทยาบ้า และยาไอซ์</p> <p><b>หนี้สินนอกระบบ</b> โดยส่วนใหญ่เป็นการแจ้งเบาะแสเกี่ยวกับการลักลอบปล่อยเงินกู้นอกระบบ โดยคิดอัตราดอกเบี้ยสูงเกินกว่าที่กฎหมายกำหนด</p>
๕	จังหวัดปทุมธานี	<p><b>เหตุเดือดร้อนรำคาญ</b> โดยส่วนใหญ่เป็นเรื่องร้องทุกข์/เสนอความคิดเห็นขอให้แก้ไขปัญหาความเดือดร้อนจากมลภาวะทางเสียง กลิ่นเหม็น คิววันไฟ ฝุ่นละออง สถานประกอบการ สถานบันเทิง บ้านเรือน ร้านอาหาร รถบรรทุกดิน กลุ่มวัยรุ่นมั่วสุม สัตว์เลี้ยง และการเผาหญ้า/ขยะ</p> <p><b>ยาเสพติด</b> โดยส่วนใหญ่เป็นการแจ้งเบาะแสการลักลอบจำหน่ายและเสพยาเสพติดประเภทยาบ้า ยาไอซ์ และใบกระท่อม</p> <p><b>หนี้สินนอกระบบ</b> โดยส่วนใหญ่เป็นการแจ้งเบาะแสเกี่ยวกับการลักลอบปล่อยเงินกู้นอกระบบ โดยคิดอัตราดอกเบี้ยสูงเกินกว่าที่กฎหมายกำหนด</p>

-----