

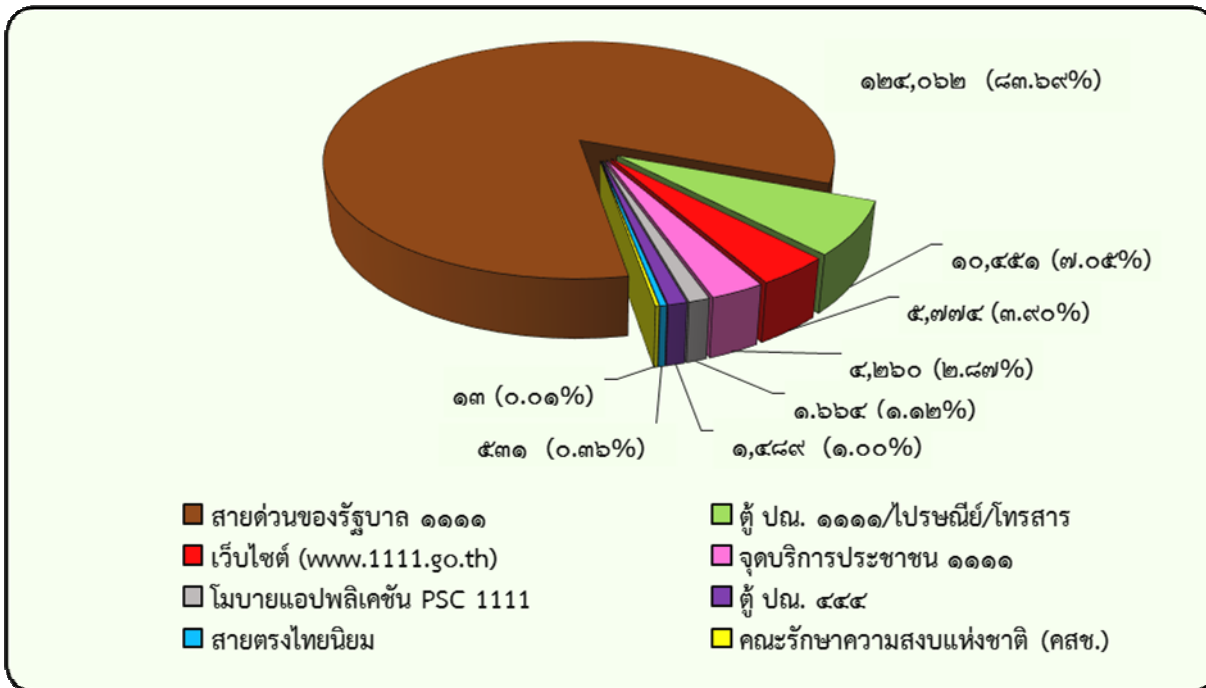


สรุปผลการดำเนินการเรื่องร้องทุกข์/เสนอความคิดเห็น
ในปีงบประมาณ พ.ศ. ๒๕๖๑

สรุปผลการดำเนินการเรื่องร้องทุกข์/เสนอความคิดเห็น ในปีงบประมาณ พ.ศ. ๒๕๖๑

ในปีงบประมาณ พ.ศ. ๒๕๖๑ ประชาชนได้แจ้งเรื่องร้องทุกข์/เสนอความคิดเห็นต่อนายกรัฐมนตรี รองนายกรัฐมนตรี รัฐมนตรีประจำสำนักนายกรัฐมนตรี และผู้บริหารระดับสูงของประเทศ ผ่านช่องทางต่าง ๆ สรุปประเด็นสำคัญได้ ดังนี้

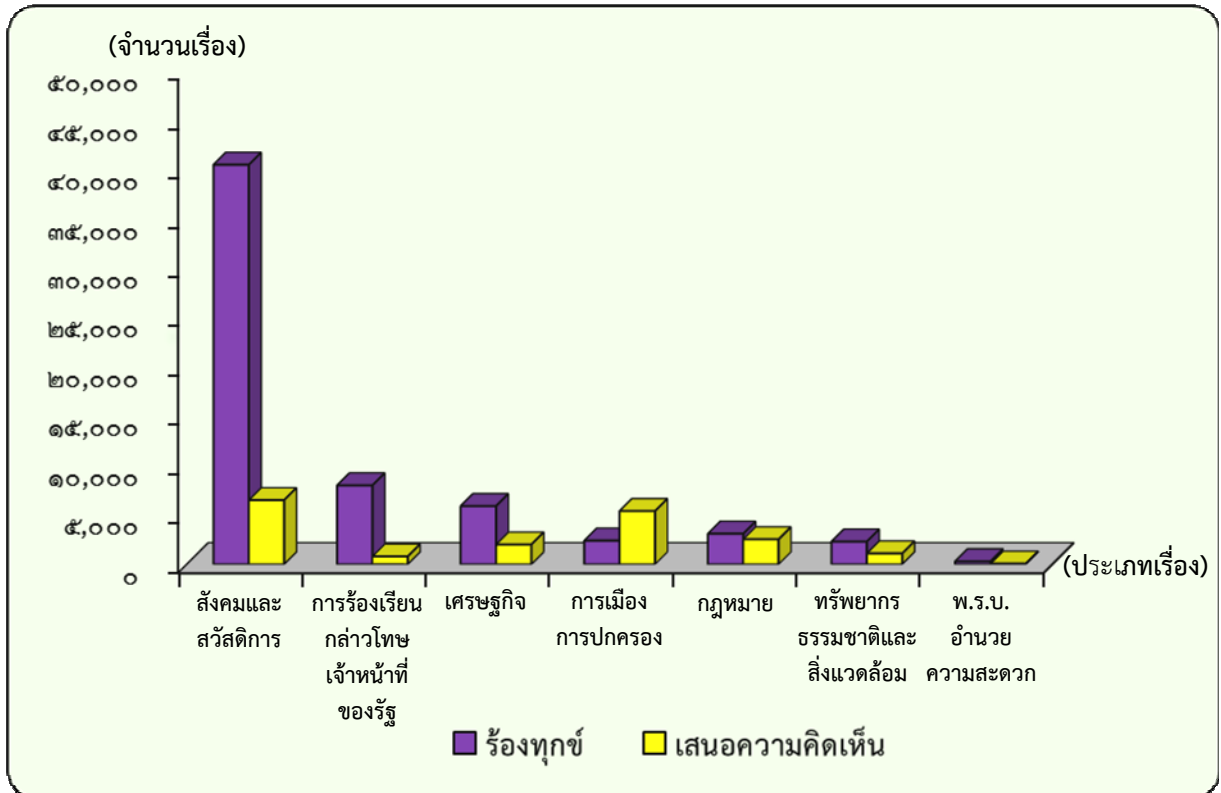
๑. สถิติการแจ้งเรื่องร้องทุกข์/เสนอความคิดเห็นจากประชาชน จำแนกตามช่องทางการร้องทุกข์ ๑๑๑๑ และคณะกรรมการความสงบแห่งชาติ



ลำดับที่	ช่องทางการติดต่อ	จำนวนการติดต่อ (ครั้ง)	ร้อยละ
๑	สายด่วนของรัฐบาล ๑๑๑๑	๑๒๔,๐๖๒	๘๓.๖๙
๒	ตู้ ปณ. ๑๑๑๑/ไปรษณีย์/โทรสาร	๑๐,๔๕๑	๗.๐๕
๓	เว็บไซต์ (www.1111.go.th)	๕,๗๗๔	๓.๙๐
๔	จุดบริการประชาชน ๑๑๑๑	๔,๒๖๐	๒.๘๗
๕	นโยบายแอปพลิเคชัน PSC 1111	๑,๖๖๔	๑.๑๒
๖	ตู้ ปณ. ๔๔๔	๑,๔๘๙	๑.๐๐
๗	สายตรงไทยนิยม	๕๓๑	๐.๓๖
๘	คณะกรรมการความสงบแห่งชาติ (คสช.)	๑๓	๐.๐๑
รวมทั้งสิ้น		๑๔๘,๒๔๔	๑๐๐.๐๐

จากตารางแสดงสถิติการแจ้งเรื่องร้องทุกข์/เสนอความคิดเห็นดังกล่าวข้างต้นพบว่า ในปีงบประมาณ พ.ศ. ๒๕๖๑ ประชาชนแจ้งเรื่องร้องทุกข์/เสนอความคิดเห็นผ่านช่องทางต่าง ๆ รวมทั้งสิ้น ๑๔๘,๒๔๔ ครั้ง โดยผ่านช่องทางสายด่วนของรัฐบาล ๑๑๑๑ มากที่สุด รองลงมา คือ ช่องทางตู้ ปณ. ๑๑๑๑/ไปรษณีย์/โทรสาร ช่องทางเว็บไซต์ (www.1111.go.th) ช่องทางจุดบริการประชาชน ๑๑๑๑ นโยบายแอปพลิเคชัน PSC 1111 ตู้ ปณ. ๔๔๔ สายตรงไทยนิยม และคณะกรรมการความสงบแห่งชาติ (คสช.) ตามลำดับ

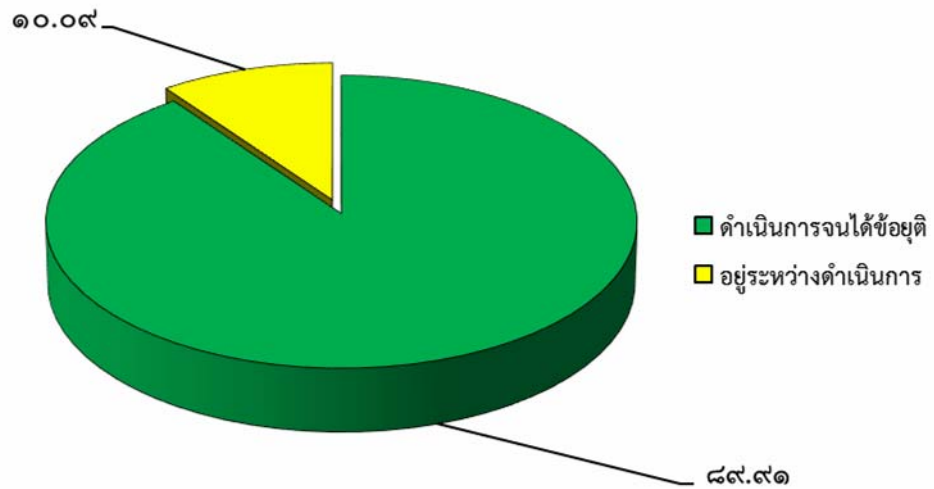
๒. สถิติเรื่องร้องทุกข์/เสนอความคิดเห็น เรียงตามลำดับประเภทเรื่องหลักที่มีการร้องทุกข์/เสนอความคิดเห็นมากที่สุด



ลำดับที่	ประเภทเรื่อง	จำนวนเรื่อง	ร้องทุกข์	เสนอความคิดเห็น
๑	สังคมและสวัสดิการ	๔๙,๕๗๔	๔๑,๖๘๐	๗,๘๙๔
๒	การร้องเรียนกล่าวโทษเจ้าหน้าที่ของรัฐ	๙,๒๑๔	๘,๘๖๒	๓๕๒
๓	เศรษฐกิจ	๘,๗๐๔	๖,๔๒๕	๒,๒๗๙
๔	การเมือง-การปกครอง	๘,๑๖๔	๒,๓๖๙	๕,๗๙๕
๕	กฎหมาย	๕,๔๖๔	๒,๙๒๘	๒,๕๓๖
๖	ทรัพยากรธรรมชาติและสิ่งแวดล้อม	๒,๙๘๓	๒,๓๖๐	๖๒๓
๗	พ.ร.บ. อำนาจความสะดวก	๑๖๗	๑๐๖	๖๑
รวมทั้งสิ้น		๘๔,๒๗๐	๖๔,๗๓๐	๑๙,๕๔๐
ร้อยละ		๑๐๐	๗๖.๘๑	๒๓.๑๙

หมายเหตุ : สำนักงานคณะกรรมการพัฒนาระบบราชการ ได้ขอใช้ช่องทาง ๑๑๑๑ ในการรับเรื่องร้องทุกข์จากประชาชนในส่วนที่เกี่ยวข้องกับงานบริการภาครัฐตามพระราชบัญญัติการอำนวยความสะดวกในการพิจารณาอนุญาตของทางราชการ พ.ศ. ๒๕๕๘ โดยได้กำหนดประเภทเรื่องนี้ขึ้นใหม่ เมื่อวันที่ ๒๑ กรกฎาคม พ.ศ. ๒๕๕๘

๓. ผลการดำเนินการเรื่องร้องทุกข์/เสนอความคิดเห็น



จากแผนภาพข้างต้น แสดงผลการดำเนินการเรื่องร้องทุกข์/เสนอความคิดเห็น ในปีงบประมาณ พ.ศ. ๒๕๖๑ จากจำนวนเรื่องทั้งหมด ๘๔,๒๗๐ เรื่อง ดำเนินการจนได้ข้อยุติ จำนวน ๗๕,๗๖๓ เรื่อง คิดเป็นร้อยละ ๘๙.๙๑ และอยู่ระหว่างการดำเนินการของส่วนราชการที่เกี่ยวข้อง จำนวน ๘,๕๐๗ เรื่อง คิดเป็นร้อยละ ๑๐.๐๙

๔. ประเภทเรื่องที่ประชาชนร้องทุกข์/แสดงความคิดเห็นมากที่สุด ๑๐ ลำดับแรก

ลำดับที่	ประเภทเรื่อง	ประเภทเรื่อง (โดยส่วนใหญ่เป็นกรณี ดังนี้)	จำนวนเรื่อง	ดำเนินการจนได้ข้อยุติ	อยู่ระหว่างการดำเนินการ
๑	เหตุเดือดร้อนรำคาญ	- ขอให้แก้ไขปัญหาเหตุเดือดร้อนรำคาญจากมลภาวะทางเสียง กลิ่นเหม็น จากสถานประกอบการ สถานบันเทิง ร้านอาหาร บ้านเรือน วิทยุรบกวน รบกวนกลุ่มแข่งขันรถจักรยานยนต์เสียงดังรบกวน แรงงานต่างด้าว และสุนัขจรจัด - ขอให้จัดระเบียบและแก้ไขปัญหาคารจอดรถยนต์ส่วนบุคคล รถจักรยานยนต์ รถบรรทุก รถยนต์รับจ้างสาธารณะ (แท็กซี่) รถบัส รถตู้โดยสารปรับอากาศร่วมบริการกิตติขบวนการจราจร - ขอให้แก้ไขปัญหาคารจำหน่ายสินค้าและตั้ง/วางสิ่งของกีดขวางการจราจร - ขอให้แก้ไขปัญหาคารจราจรติดขัด	๑๒,๔๓๘	๑๒,๑๘๐	๒๕๘
๒	การเสนอความคิดเห็นเกี่ยวกับนโยบายและโครงการของรัฐ	- ขอให้เร่งติดตั้งและเปิดให้บริการอุปกรณ์รับชำระบัตรอิเล็กทรอนิกส์แบบอัตโนมัติ (EDC) สำหรับใช้รูดบัตรสวัสดิการแห่งรัฐบนรถโดยสารประจำทางสาธารณะ และในร้านค้าธงฟ้าประชารัฐ หรือร้านค้าชุมชนอื่น ๆ ในการชำระค่าเดินทาง และซื้อสินค้าอุปโภค บริโภค ตามโครงการลงทะเบียนเพื่อสวัสดิการแห่งรัฐ เพื่อเป็นการลดภาระค่าใช้จ่ายให้แก่ประชาชน	๕,๓๗๔	๔,๘๘๐	๔๙๔

ลำดับ ที่	ประเภทเรื่อง	ประเภทเรื่อง (โดยส่วนใหญ่เป็นกรณี ดังนี้)	จำนวนเรื่อง	ดำเนินการ จนได้ข้อยุติ	อยู่ระหว่าง ดำเนินการ
		<ul style="list-style-type: none"> - ขอให้เร่งจ่ายเงินตามโครงการส่งเสริมการปลูกพืชหลากหลายฤดูนาปรัง ปี ๒๕๖๐ ไร่ละ ๒,๐๐๐ บาท และโครงการช่วยเหลือค่าเก็บเกี่ยวประจำปี ๒๕๖๑ ไร่ละ ๑,๕๐๐ บาท - ขอให้ตรวจสอบการจำหน่ายสินค้าเกินราคาของร้านธงฟ้าประชารัฐและร้านค้าชุมชนอื่น ๆ ที่เข้าร่วมในโครงการลงทะเบียนเพื่อสวัสดิการแห่งรัฐ ประจำปี ๒๕๖๐ 			
๓	ไฟฟ้า	<ul style="list-style-type: none"> - ขอให้แก้ไขปัญหากระแสไฟฟ้าขัดข้อง - ขอให้ซ่อมแซมไฟฟ้าส่องสว่างริมทาง หม้อแปลงไฟฟ้า สายไฟฟ้า และเสาไฟฟ้า - ขอให้ขยายเขตการให้บริการไฟฟ้า - ขอให้ปรับปรุงการให้บริการของเจ้าหน้าที่ประจำสำนักงานการไฟฟ้าส่วนภูมิภาค 	๓,๙๒๗	๓,๗๘๙	๑๓๘
๔	บ่อนการพนัน	แจ้งเบาะแสการลักลอบเปิดบ่อน และเล่นการพนันประเภทไพ่ ไฮโล ตู๋ม้า ตู๋สลีต บาคาร่า ถั่ว โกงขน โต้ะสนุกเกอร์ พนันทายผลฟุตบอล หวยจับยี่กี และสลาภกินรวบ	๓,๒๘๕	๓,๒๐๔	๘๑
๕	ยาเสพติด	แจ้งเบาะแสการลักลอบจำหน่าย และเสพยาเสพติดประเภทยาบ้า ยาไอซ์ กัญชา และใบกระท่อม	๓,๐๙๖	๓,๐๓๓	๖๓
๖	หนี้สินนอกระบบ	<ul style="list-style-type: none"> - แจ้งเบาะแสเกี่ยวกับการปล่อยเงินกู้นอกระบบโดยคิดอัตราดอกเบี้ยเกินกว่าที่กฎหมายกำหนด และถูกเจ้าหนี้ข่มขู่ - ขอความช่วยเหลือให้นำหนี้สินนอกระบบเข้าสู่ระบบของธนาคาร - ขอความช่วยเหลือจัดหาแหล่งเงินกู้อัตราดอกเบี้ยต่ำเพื่อนำไปชำระหนี้สินนอกระบบและเป็นทุนประกอบอาชีพ 	๒,๘๑๙	๒,๕๓๖	๒๘๓
๗	ถนน	- ขอให้ปรับปรุงซ่อมแซม/ก่อสร้างถนน พื้นผิวถนน สะพานกัลปพฤกษ์ บาทวิถี ดีเส้นแบ่งช่องจราจร ขยายช่องทางจราจร ไฟฟ้าส่องสว่างริมทาง และติดตั้งป้ายสัญลักษณ์จราจร	๒,๔๘๐	๒,๓๒๔	๑๕๖
๘	โทรศัพท์	<ul style="list-style-type: none"> - ขอให้ปรับปรุงระบบการให้บริการทางโทรศัพท์ของสำนักงานสรรพากรพื้นที่ สำนักงานขนส่งจังหวัด สำนักงานที่ดินจังหวัด และหมายเลขสายด่วน ๑๕๐๖ ของสำนักงานประกันสังคม - ขอชมเชยการให้บริการของพนักงานศูนย์บริการข้อมูลภาครัฐเพื่อประชาชน หมายเลขสายด่วน ๑๑๑๑ กด ๒ และหมายเลขสายด่วน ๑๑๑๑ กด ๐ 	๒,๒๘๖	๒,๒๕๒	๓๔

ลำดับ ที่	ประเภทเรื่อง	ประเภทเรื่อง (โดยส่วนใหญ่เป็นกรณี ดังนี้)	จำนวนเรื่อง	ดำเนินการ จนได้ข้อยุติ	อยู่ระหว่าง ดำเนินการ
		- ขอให้ระบบการให้บริการสอบถามหมายเลขโทรศัพท์ของบริษัท ทีโอที จำกัด (มหาชน) หมายเลขสายด่วน ๑๑๓๓ เปิดให้บริการ เนื่องจากขณะนี้อยู่ระหว่างการปิดปรับปรุง			
๙	น้ำประปา	- ขอให้แก้ไขปัญหาน้ำประปาไม่ไหล ไหลอ่อน - ขอให้แก้ไขปัญหาน้ำประปาไม่มีคุณภาพ มีลักษณะเป็นสีขุ่น - ขอให้ขยายเขตการให้บริการน้ำประปา - ขอให้ซ่อมแซมท่อน้ำประปา	๒,๑๔๘	๒,๐๗๙	๖๙
๑๐	การเสนอและตรา กฎหมาย	ขอคัดค้านเกี่ยวกับการจัดตั้งศาลอิสลามในประเทศไทย โดยประชาชนไม่เห็นด้วยเกี่ยวกับการจัดตั้งศาลดังกล่าว เนื่องจากกฎหมายอิสลามไม่จำเป็นต้องนำมาใช้ในประเทศไทย เพราะประเทศไทยมีกฎหมายและมีศาลทำหน้าที่พิจารณาพิพากษาคดีความอยู่แล้ว	๑,๙๔๑	๑,๘๗๙	๖๒

จากตารางข้างต้นประชาชนร้องทุกข์/เสนอความคิดเห็น ในประเภทเรื่องต่าง ๆ มากที่สุด ได้แก่ เหตุเดือดร้อนรำคาญ รองลงมาคือ การเสนอความคิดเห็นเกี่ยวกับนโยบายและโครงการของรัฐ ไฟฟ้า บ่อนการพนัน และยาเสพติด ตามลำดับ

๕. สถิติเรื่องร้องทุกข์/เสนอความคิดเห็นและผลการดำเนินการของหน่วยงาน (ไม่รวมองค์กรปกครองส่วนท้องถิ่นและจังหวัด) เรียงตามลำดับหน่วยงานที่ได้รับการประสานงานเรื่องร้องทุกข์/เสนอความคิดเห็นมากที่สุด (ข้อมูล ณ วันที่ ๑๑ ตุลาคม ๒๕๖๑)

ลำดับ ที่	กรม/สำนักงาน	รวมทั้งสิ้น		ดำเนินการจนได้ข้อยุติ		วัตถุประสงค์การประสานงาน			
		จำนวน (เรื่อง)	ร้อยละ	จำนวน (เรื่อง)	ร้อยละ	เพื่อทราบ		เพื่อพิจารณา	
						จำนวน (เรื่อง)	ร้อยละ	จำนวน (เรื่อง)	ร้อยละ
๑	กระทรวง	๑๗,๘๓๒	๔๙.๙๑	๑๔,๔๗๐	๘๑.๑๕	๑๑,๔๔๐	๖๔.๑๕	๖,๓๙๒	๓๕.๘๕
๑.๑	กระทรวงการคลัง	๒,๙๗๗	๘.๓๓	๒,๖๓๘	๘๘.๖๑	๒,๐๘๒	๖๙.๙๔	๘๙๕	๓๐.๐๖
๑.๒	กระทรวงคมนาคม	๒,๒๓๐	๖.๒๔	๒,๐๕๐	๙๑.๙๓	๑,๙๓๐	๘๖.๕๕	๓๐๐	๑๓.๔๕
๑.๓	กระทรวงมหาดไทย (หมายเหตุ : เฉพาะในส่วน ของกรมส่งเสริม การปกครองท้องถิ่น มีจำนวน ๔๕๖ เรื่อง)	๒,๑๑๓	๕.๙๒	๑,๑๘๓	๕๕.๙๙	๘๐๙	๓๘.๒๙	๑,๓๐๔	๖๑.๗๑
๑.๔	กระทรวงแรงงาน	๑,๗๖๔	๔.๙๔	๑,๖๗๒	๙๔.๗๘	๑,๔๐๕	๗๙.๖๕	๓๕๙	๒๐.๓๕
๑.๕	กระทรวงสาธารณสุข	๑,๓๑๕	๓.๖๘	๑,๑๕๔	๘๗.๗๖	๑,๐๓๙	๗๙.๐๑	๒๗๖	๒๐.๙๙
๑.๖	กระทรวงศึกษาธิการ	๑,๒๒๔	๓.๔๒	๙๒๒	๗๕.๓๓	๗๔๒	๖๐.๖๒	๔๘๒	๓๙.๓๘
๑.๗	กระทรวงเกษตร และสหกรณ์	๑,๑๘๓	๓.๓๑	๘๑๖	๖๘.๙๘	๔๙๗	๔๒.๐๑	๖๘๖	๕๗.๙๙

ลำดับ ที่	กรม/สำนักงาน	รวมทั้งสิ้น		ดำเนินการจนได้ข้อยุติ		วัตถุประสงค์การประสานงาน			
		จำนวน (เรื่อง)	ร้อยละ	จำนวน (เรื่อง)	ร้อยละ	เพื่อทราบ		เพื่อพิจารณา	
						จำนวน (เรื่อง)	ร้อยละ	จำนวน (เรื่อง)	ร้อยละ
๑.๘	กระทรวงพาณิชย์	๑,๑๔๗	๓.๒๑	๑,๑๓๐	๙๘.๕๒	๙๑๕	๗๙.๗๗	๒๓๒	๒๐.๒๓
๑.๙	กระทรวงยุติธรรม	๗๓๘	๒.๐๖๕	๓๖๗	๔๙.๗๓	๒๐๒	๒๗.๓๗	๕๓๖	๗๒.๖๓
๑.๑๐	กระทรวงการพัฒนาสังคม และความมั่นคงของมนุษย์	๖๘๕	๑.๙๒	๕๗๗	๘๔.๒๓	๔๐๙	๕๙.๗๑	๒๗๖	๔๐.๒๙
๑.๑๑	สำนักนายกรัฐมนตรี	๖๐๙	๑.๗๐	๕๓๓	๘๗.๕๒	๓๖๗	๖๐.๒๖	๒๔๒	๓๙.๗๔
๑.๑๒	กระทรวงทรัพยากร ธรรมชาติและสิ่งแวดล้อม	๕๓๕	๑.๕๐	๓๑๒	๕๘.๓๒	๑๙๒	๓๕.๘๙	๓๔๓	๖๔.๑๑
๑.๑๓	กระทรวงกลาโหม	๔๘๔	๑.๓๕๔	๔๑๒	๘๕.๑๒	๓๑๑	๖๔.๒๖	๑๗๓	๓๕.๗๔
๑.๑๔	กระทรวงพลังงาน	๒๑๓	๐.๖๐	๑๘๗	๘๗.๗๙	๑๕๙	๗๔.๖๕	๕๔	๒๕.๓๕
๑.๑๕	กระทรวงอุตสาหกรรม	๑๗๔	๐.๔๘๗	๑๓๑	๗๕.๒๙	๖๘	๓๙.๐๘	๑๐๖	๖๐.๙๒
๑.๑๖	กระทรวงดิจิทัล เพื่อเศรษฐกิจและสังคม	๑๗๓	๐.๔๘๔	๑๖๐	๙๒.๔๙	๑๔๖	๘๔.๓๙	๒๗	๑๕.๖๑
๑.๑๗	กระทรวงวัฒนธรรม	๑๐๖	๐.๒๙๗	๑๐๐	๙๔.๓๔	๘๑	๗๖.๔๒	๒๕	๒๓.๕๘
๑.๑๘	กระทรวงการต่างประเทศ	๘๓	๐.๒๓๒	๖๖	๗๙.๕๒	๔๕	๕๔.๒๒	๓๘	๔๕.๗๘
๑.๑๙	กระทรวงการท่องเที่ยว และกีฬา	๖๘	๐.๑๙	๕๓	๗๗.๙๔	๓๗	๕๔.๔๑	๓๑	๔๕.๕๙
๑.๒๐	กระทรวงวิทยาศาสตร์ และเทคโนโลยี	๑๑	๐.๐๓๑	๗	๖๓.๖๔	๔	๓๖.๓๖	๗	๖๓.๖๔
๒	หน่วยงานอื่น	๑๐,๕๘๙	๒๙.๖๔	๙,๖๒๑	๙๐.๘๖	๙,๑๐๖	๘๕.๙๙	๑,๔๘๓	๑๔.๐๑
๒.๑	สำนักงานตำรวจแห่งชาติ	๙,๒๔๕	๒๕.๘๗๕	๘,๔๙๐	๙๑.๘๓	๘,๒๕๓	๘๙.๒๗	๙๙๒	๑๐.๗๓
๒.๒	สำนักงานคณะกรรมการ กิจการกระจายเสียง กิจการโทรทัศน์ และกิจการโทรคมนาคม แห่งชาติ	๒๗๕	๐.๗๗	๒๗๒	๙๘.๙๑	๑๙๖	๗๑.๒๗	๗๙	๒๘.๗๓
๒.๓	สำนักงานพระพุทธศาสนา แห่งชาติ	๒๕๘	๐.๗๒๒	๒๑๐	๘๑.๔๐	๑๖๔	๖๓.๕๗	๙๔	๓๖.๔๓
๒.๔	ธนาคารแห่งประเทศไทย	๒๓๒	๐.๖๕	๒๒๗	๙๗.๘๔	๑๖๔	๗๐.๖๙	๖๘	๒๙.๓๑
๒.๕	สำนักงานคณะกรรมการ ป้องกันและปราบปราม การทุจริตในภาครัฐ	๖๙	๐.๑๙๓	๓๑	๔๔.๙๓	๒๖	๓๗.๖๘	๔๓	๖๒.๓๒
๒.๖	สำนักงานคณะกรรมการ กำกับและส่งเสริมการ ประกอบธุรกิจประกันภัย	๕๙	๐.๑๖๕	๔๔	๗๔.๕๘	๑๙	๓๒.๒๐	๔๐	๖๗.๘๐
๒.๗	สภาพนายความ ในพระบรมราชูปถัมภ์	๕๓	๐.๑๕	๒๕	๔๗.๑๗	๑๔	๒๖.๔๒	๓๙	๗๓.๕๘
๒.๘	สำนักงานเลขาธิการ สภาผู้แทนราษฎร	๕๒	๐.๑๔๖	๕๒	๑๐๐.๐๐	๔๘	๙๒.๓๑	๔	๗.๖๙
๒.๙	สำนักงานคณะกรรมการ การเลือกตั้ง	๔๖	๐.๑๓	๔๕	๙๗.๘๓	๔๔	๙๕.๖๕	๒	๔.๓๕
๒.๑๐	สำนักเลขาธิการวุฒิสภา ปฏิบัติหน้าที่สำนักงาน เลขาธิการสภานิติบัญญัติ แห่งชาติ	๔๐	๐.๑๑	๓๗	๙๒.๕๐	๓๕	๘๗.๕๐	๕	๑๒.๕๐

ลำดับ ที่	กรม/สำนักงาน	รวมทั้งสิ้น		ดำเนินการจนได้ข้อยุติ		วัตถุประสงค์การประสานงาน			
		จำนวน (เรื่อง)	ร้อยละ	จำนวน (เรื่อง)	ร้อยละ	เพื่อทราบ		เพื่อพิจารณา	
						จำนวน (เรื่อง)	ร้อยละ	จำนวน (เรื่อง)	ร้อยละ
๒.๑๑	สำนักงานศาลยุติธรรม	๓๓	๐.๐๙๒	๒๙	๘๗.๘๘	๒๒	๖๖.๖๗	๑๑	๓๓.๓๓
๒.๑๒	สำนักงานอัยการสูงสุด	๓๑	๐.๐๘๗	๒๕	๘๐.๖๕	๒๓	๗๔.๑๙	๘	๒๕.๘๑
๒.๑๓	สำนักงานคณะกรรมการ ป้องกันและปราบปราม การทุจริตแห่งชาติ	๓๐	๐.๐๘๔	๒๙	๙๖.๖๗	๒๔	๘๐.๐๐	๖	๒๐.๐๐
๒.๑๔	คณะรักษาความสงบ แห่งชาติ	๒๔	๐.๐๖๗	๑๖	๖๖.๖๗	๑๓	๕๔.๑๗	๑๑	๔๕.๘๓
๒.๑๕	สำนักงานกองทุนฟื้นฟู และพัฒนาเกษตรกร	๑๙	๐.๐๕๓	๘	๔๒.๑๑	๒	๑๐.๕๓	๑๗	๘๙.๔๗
๒.๑๖	สำนักงานป้องกันและ ปราบปรามการฟอกเงิน	๑๔	๐.๐๓๙	๗	๕๐.๐๐	๖	๔๒.๘๖	๘	๕๗.๑๔
๒.๑๗	สำนักงานการปดลเรือ แห่งประเทศไทย	๑๔	๐.๐๓๙	๗	๕๐.๐๐	๖	๔๒.๘๖	๘	๕๗.๑๔
๒.๑๘	สำนักงานคณะกรรมการ กำกับหลักทรัพย์ และตลาดหลักทรัพย์	๑๔	๐.๐๓๙	๘	๕๗.๑๔	๔	๒๘.๕๗	๑๐	๗๑.๔๓
๒.๑๙	กองอำนวยการรักษา ความมั่นคงภายใน ราชอาณาจักร	๙	๐.๐๒๕	๔	๔๔.๔๔	๒	๒๒.๒๒	๗	๗๗.๗๘
๒.๒๐	ศูนย์อำนวยการบริหาร จังหวัดชายแดนภาคใต้	๘	๐.๐๒๒	๖	๗๕.๐๐	๓	๓๗.๕๐	๕	๖๒.๕๐
๒.๒๑	สำนักงานทรัพย์สิน ส่วนพระมหากษัตริย์	๘	๐.๐๒๒	๘	๑๐๐.๐๐	๔	๕๐.๐๐	๔	๕๐.๐๐
๒.๒๒	สำนักงานคณะกรรมการ กำกับกิจการพลังงาน	๗	๐.๐๒	๒	๒๘.๕๗	๐	๐.๐๐	๗	๑๐๐.๐๐
๒.๒๓	สำนักงานคณะกรรมการ พิเศษเพื่อประสานงาน โครงการอันเนื่องมาจาก พระราชดำริ	๗	๐.๐๒	๕	๗๑.๔๓	๕	๗๑.๔๓	๒	๒๘.๕๗
๒.๒๔	สำนักพระราชวัง	๗	๐.๐๒	๗	๑๐๐.๐๐	๖	๘๕.๗๑	๑	๑๔.๒๙
๒.๒๕	โรงพยาบาลจุฬาลงกรณ์	๔	๐.๐๑๑	๔	๑๐๐.๐๐	๓	๗๕.๐๐	๑	๒๕.๐๐
๒.๒๖	สำนักงานคณะกรรมการ สิทธิมนุษยชนแห่งชาติ	๔	๐.๐๑๑	๔	๑๐๐.๐๐	๔	๑๐๐.๐๐	๐	๐
๒.๒๗	สำนักงานผู้ตรวจการ แผ่นดิน	๔	๐.๐๑๑	๔	๑๐๐.๐๐	๓	๗๕.๐๐	๑	๒๕.๐๐
๒.๒๘	แพทยสภา	๓	๐.๐๐๘	๓	๑๐๐.๐๐	๒	๖๖.๖๗	๑	๓๓.๓๓
๒.๒๙	สำนักงานการตรวจเงิน แผ่นดิน	๓	๐.๐๐๘	๒	๖๖.๖๗	๒	๖๖.๖๗	๑	๓๓.๓๓
๒.๓๐	บริษัท ระบุบนส่งมวลชน กรุงเทพ จำกัด (มหาชน)	๒	๐.๐๐๖	๑	๕๐.๐๐	๑	๕๐.๐๐	๑	๕๐.๐๐
๒.๓๑	สำนักงานสภาเกษตรกร แห่งชาติ	๒	๐.๐๐๖	๐	๐.๐๐	๐	๐.๐๐	๒	๑๐๐.๐๐
๒.๓๒	สำนักงานราชบัณฑิตยสภา	๒	๐.๐๐๖	๒	๑๐๐.๐๐	๒	๑๐๐.๐๐	๐	๐
๒.๓๓	สำนักงานศาลปกครอง	๒	๐.๐๐๖	๑	๕๐.๐๐	๐	๐.๐๐	๒	๑๐๐.๐๐

ลำดับ ที่	กรม/สำนักงาน	รวมทั้งสิ้น		ดำเนินการจนได้ข้อยุติ		วัตถุประสงค์การประสานงาน			
		จำนวน (เรื่อง)	ร้อยละ	จำนวน (เรื่อง)	ร้อยละ	เพื่อทราบ		เพื่อพิจารณา	
						จำนวน (เรื่อง)	ร้อยละ	จำนวน (เรื่อง)	ร้อยละ
๒.๓๔	องค์การกระจายเสียง และแพร่ภาพสาธารณะ แห่งประเทศไทย	๑	๐.๐๐๓	๐	๐.๐๐	๐	๐.๐๐	๑	๑๐๐.๐๐
๒.๓๕	สภาหอการค้า แห่งประเทศไทย	๑	๐.๐๐๓	๑	๑๐๐.๐๐	๑	๑๐๐.๐๐	๐	๐
๒.๓๖	ธนาคารกรุงเทพ จำกัด (มหาชน)	๑	๐.๐๐๓	๑	๑๐๐.๐๐	๑	๑๐๐.๐๐	๐	๐
๒.๓๗	ธนาคาร กรุงศรีอยุธยา จำกัด (มหาชน)	๑	๐.๐๐๓	๑	๑๐๐.๐๐	๑	๑๐๐.๐๐	๐	๐
๒.๓๘	ธนาคาร ไทยพาณิชย์ จำกัด (มหาชน)	๑	๐.๐๐๓	๑	๑๐๐.๐๐	๑	๑๐๐.๐๐	๐	๐
๒.๓๙	สภาอากาศไทย	๑	๐.๐๐๓	๑	๑๐๐.๐๐	๑	๑๐๐.๐๐	๐	๐
๒.๔๐	สภาวิชาชีพบัญชี ในพระบรมราชูปถัมภ์	๑	๐.๐๐๓	๐	๐.๐๐	๐	๐.๐๐	๑	๑๐๐.๐๐
๒.๔๑	ศาลอาญา	๑	๐.๐๐๓	๑	๑๐๐.๐๐	๑	๑๐๐.๐๐	๐	๐
๒.๔๒	สำนักงานคณะกรรมการ กลางอิสลามแห่งประเทศไทย	๑	๐.๐๐๓	๐	๐.๐๐	๐	๐.๐๐	๑	๑๐๐.๐๐
๓	รัฐวิสาหกิจ/หน่วยงาน ในกำกับกระทรวง	๗,๓๐๘	๒๐.๔๕	๗,๐๘๓	๙๖.๙๒	๕,๔๔๖	๗๔.๕๒	๑,๘๖๒	๒๕.๔๘
๓.๑	รัฐวิสาหกิจ/หน่วยงาน ในกำกับกระทรวงการคลัง	๒,๐๖๙	๕.๗๙๑	๒,๐๒๕	๙๗.๘๗	๑,๐๘๐	๕๒.๒๐	๙๘๙	๔๗.๘๐
๓.๑.๑	สำนักงานสลากกิน แบ่งรัฐบาล	๗๒๑	๒.๐๑๘	๗๒๑	๑๐๐.๐๐	๖๗๖	๙๓.๗๖	๔๕	๖.๒๔
๓.๑.๒	ธนาคารออมสิน	๕๖๒	๑.๕๗๓	๕๕๑	๙๘.๐๔	๑๔๒	๒๕.๒๗	๔๒๐	๗๔.๗๓
๓.๑.๓	ธนาคาร กรุงไทย จำกัด (มหาชน)	๓๑๓	๐.๘๗๖	๓๑๓	๑๐๐.๐๐	๘๒	๒๖.๒๐	๒๓๑	๗๓.๘๐
๓.๑.๔	ธนาคารเพื่อการเกษตร และสหกรณ์การเกษตร	๒๕๘	๐.๗๒๒	๒๓๗	๙๑.๘๖	๗๐	๒๗.๑๓	๑๘๘	๗๒.๘๗
๓.๑.๕	กองทุนเงินให้กู้ยืม เพื่อการศึกษา	๙๘	๐.๒๗๔	๙๕	๙๖.๙๔	๕๕	๕๖.๑๒	๔๓	๔๓.๘๘
๓.๑.๖	ธนาคารอาคารสงเคราะห์	๔๔	๐.๑๒๓	๓๘	๘๖.๓๖	๒๑	๔๗.๗๓	๒๓	๕๒.๒๗
๓.๑.๗	ธนาคารพัฒนาวิสาหกิจ ขนาดกลางและขนาดย่อม แห่งประเทศไทย	๓๙	๐.๑๑๐	๓๙	๑๐๐.๐๐	๑๑	๒๘.๒๑	๒๘	๗๑.๗๙
๓.๑.๘	กองทุนบำเหน็จบำนาญ ข้าราชการ	๑๑	๐.๐๓๑	๑๑	๑๐๐.๐๐	๙	๘๑.๘๒	๒	๑๘.๑๘
๓.๑.๙	กองทุนการออมแห่งชาติ	๕	๐.๐๑๔	๔	๘๐.๐๐	๔	๘๐.๐๐	๑	๒๐.๐๐
๓.๑.๑๐	ธนาคารอิสลาม แห่งประเทศไทย	๕	๐.๐๑๔	๔	๘๐.๐๐	๒	๔๐.๐๐	๓	๖๐.๐๐
๓.๑.๑๑	โรงงานยาสูบ	๕	๐.๐๑๔	๕	๑๐๐.๐๐	๕	๑๐๐.๐๐	๐	๐.๐๐
๓.๑.๑๒	บริษัทประกันสินเชื่ อุตสาหกรรมขนาดย่อม	๔	๐.๐๑๑	๓	๗๕.๐๐	๑	๒๕.๐๐	๓	๗๕.๐๐
๓.๑.๑๓	บริษัทบริหารสินทรัพย์ กรุงเทพพาณิชย์ จำกัด (มหาชน)	๓	๐.๐๐๘	๓	๑๐๐.๐๐	๑	๓๓.๓๓	๒	๖๖.๖๗

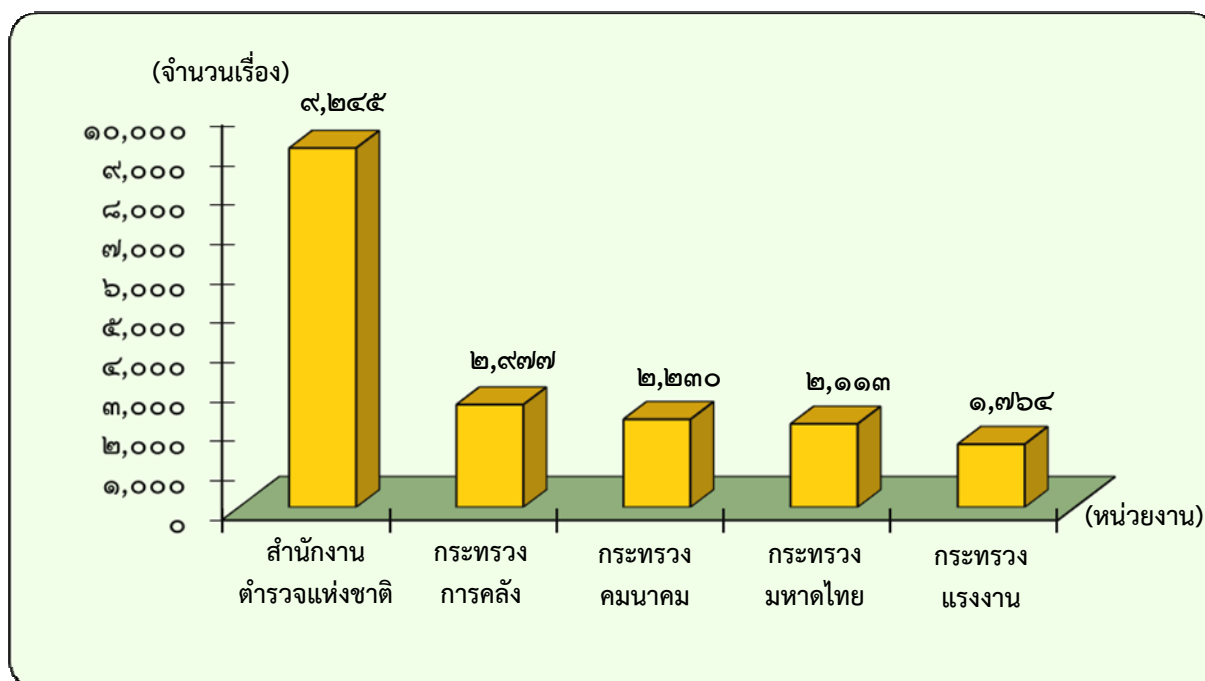
ลำดับ ที่	กรม/สำนักงาน	รวมทั้งสิ้น		ดำเนินการจนได้ข้อยุติ		วัตถุประสงค์การประสานงาน			
		จำนวน (เรื่อง)	ร้อยละ	จำนวน (เรื่อง)	ร้อยละ	เพื่อทราบ		เพื่อพิจารณา	
						จำนวน (เรื่อง)	ร้อยละ	จำนวน (เรื่อง)	ร้อยละ
๓.๑.๑๔	สถาบันคุ้มครองเงินฝาก	๑	๐.๐๐๓	๑	๑๐๐.๐๐	๑	๑๐๐.๐๐	๐	๐.๐๐
๓.๒	รัฐวิสาหกิจ/หน่วยงาน ในกำกับกระทรวงมหาดไทย	๑,๓๒๑	๓.๖๙๗	๑,๓๐๑	๙๘.๔๙	๑,๐๖๒	๘๐.๓๙	๒๕๙	๑๙.๖๑
๓.๒.๑	การไฟฟ้าส่วนภูมิภาค	๔๙๕	๑.๓๘๕	๔๘๒	๙๗.๓๗	๓๖๔	๗๓.๕๔	๑๓๑	๒๖.๔๖
๓.๒.๒	การประปาส่วนภูมิภาค	๔๐๙	๑.๑๔๕	๔๐๙	๑๐๐.๐๐	๓๔๕	๘๔.๓๕	๖๔	๑๕.๖๕
๓.๒.๓	การไฟฟ้านครหลวง	๒๓๗	๐.๖๖๓	๒๓๑	๙๗.๔๗	๑๙๙	๘๓.๙๗	๓๘	๑๖.๐๓
๓.๒.๔	การประปานครหลวง	๑๘๐	๐.๕๐๔	๑๗๙	๙๙.๔๔	๑๕๔	๘๕.๕๖	๒๖	๑๔.๔๔
๓.๓	รัฐวิสาหกิจ/หน่วยงาน ในกำกับกระทรวงคมนาคม	๑,๑๘๑	๓.๓๐๕	๑,๑๓๑	๙๕.๗๗	๑,๐๘๔	๙๑.๗๙	๙๗	๘.๒๑
๓.๓.๑	องค์การขนส่งมวลชน กรุงเทพ	๖๖๗	๑.๘๗	๖๖๔	๙๙.๕๕	๖๕๐	๙๗.๔๕	๑๗	๒.๕๕
๓.๓.๒	การรถไฟแห่งประเทศไทย	๒๓๘	๐.๖๗	๒๑๒	๘๙.๐๘	๒๐๗	๘๖.๙๗	๓๑	๑๓.๐๓
๓.๓.๓	บริษัท ขนส่ง จำกัด	๑๑๒	๐.๓๑	๑๐๙	๙๗.๓๒	๑๐๐	๘๙.๒๙	๑๒	๑๐.๗๑
๓.๓.๔	การรถไฟฟ้าขนส่งมวลชน แห่งประเทศไทย	๕๗	๐.๑๖	๕๔	๙๔.๗๔	๔๙	๘๕.๙๖	๘	๑๔.๐๔
๓.๓.๕	การทางพิเศษ แห่งประเทศไทย	๔๕	๐.๑๒๖	๔๔	๙๗.๗๘	๔๐	๘๘.๘๙	๕	๑๑.๑๑
๓.๓.๖	บริษัท ท่าอากาศยานไทย จำกัด (มหาชน)	๔๑	๐.๑๑๐	๓๑	๗๕.๖๑	๒๘	๖๘.๒๙	๑๓	๓๑.๗๑
๓.๓.๗	การทำเรือแห่งประเทศไทย	๑๖	๐.๐๔๕	๑๔	๘๗.๕๐	๙	๕๖.๒๕	๗	๔๓.๗๕
๓.๓.๘	บริษัท การบินไทย จำกัด (มหาชน)	๔	๐.๐๑๑	๒	๕๐.๐๐	๐	๐.๐๐	๔	๑๐๐.๐๐
๓.๓.๙	บริษัท รถไฟฟ้า ร.ฟ.ท. จำกัด	๑	๐.๐๐๓	๑	๑๐๐.๐๐	๑	๑๐๐.๐๐	๐	๐.๐๐
๓.๔	รัฐวิสาหกิจ/หน่วยงาน ในกำกับกระทรวงยุติธรรม	๑,๑๐๙	๓.๑๐	๑,๑๐๘	๙๙.๙๑	๑,๑๐๒	๙๙.๓๗	๗	๐.๖๓
๓.๔.๑	สำนักงานคณะกรรมการ ป้องกันและปราบปราม ยาเสพติด	๑,๑๐๙	๓.๑๐	๑,๑๐๘	๙๙.๙๑	๑,๑๐๒	๙๙.๓๗	๗	๐.๖๓
๓.๕	รัฐวิสาหกิจ/หน่วยงาน ในกำกับกระทรวงดิจิทัล เพื่อเศรษฐกิจและสังคม	๗๒๒	๒.๐๒	๖๙๘	๙๖.๖๘	๕๐๕	๖๙.๙๔	๒๑๗	๓๐.๐๖
๓.๕.๑	บริษัท ทีโอที จำกัด (มหาชน)	๓๗๘	๑.๐๕๘	๓๗๔	๙๘.๙๔	๒๐๙	๕๕.๒๙	๑๖๙	๔๔.๗๑
๓.๕.๒	บริษัท ไปรษณีย์ไทย จำกัด	๓๒๙	๐.๙๒	๓๐๙	๙๓.๙๒	๒๘๕	๘๖.๖๓	๔๔	๑๓.๓๗
๓.๕.๓	บริษัท กสท โทรคมนาคม จำกัด (มหาชน)	๑๓	๐.๐๓๖	๑๓	๑๐๐.๐๐	๑๐	๗๖.๙๒	๓	๒๓.๐๘
๓.๕.๔	สำนักงานพัฒนา ดิจิทัล (องค์การมหาชน)	๑	๐.๐๐๓	๑	๑๐๐.๐๐	๐	๐.๐๐	๑	๑๐๐.๐๐
๓.๕.๕	สำนักงานพัฒนา ธุรกรรมทางอิเล็กทรอนิกส์ (องค์การมหาชน)	๑	๐.๐๐๓	๑	๑๐๐.๐๐	๑	๑๐๐.๐๐	๐	๐.๐๐
๓.๖	รัฐวิสาหกิจ/หน่วยงาน ในกำกับกระทรวงแรงงาน	๔๘๖	๑.๓๖	๔๗๑	๙๖.๙๑	๓๙๑	๘๐.๔๕	๙๕	๑๙.๕๕
๓.๖.๑	สำนักงานประกันสังคม	๔๘๖	๑.๓๖	๔๗๑	๙๖.๙๑	๓๙๑	๘๐.๔๕	๙๕	๑๙.๕๕

ลำดับ ที่	กรม/สำนักงาน	รวมทั้งสิ้น		ดำเนินการจนได้ข้อยุติ		วัตถุประสงค์การประสานงาน			
		จำนวน (เรื่อง)	ร้อยละ	จำนวน (เรื่อง)	ร้อยละ	เพื่อทราบ		เพื่อพิจารณา	
						จำนวน (เรื่อง)	ร้อยละ	จำนวน (เรื่อง)	ร้อยละ
๓.๗	รัฐวิสาหกิจ/หน่วยงาน ในกำกับกระทรวงการ พัฒนาสังคม และความมั่นคงของมนุษย์	๑๒๓	๐.๓๔๔	๑๑๒	๙๑.๐๖	๗๓	๕๙.๓๕	๕๐	๔๐.๖๕
๓.๗.๑	การเคหะแห่งชาติ	๑๑๙	๐.๓๓๓	๑๑๑	๙๓.๒๘	๗๓	๖๑.๓๔	๔๖	๓๘.๖๖
๓.๗.๒	สถาบันพัฒนาองค์กร ชุมชน (องค์การมหาชน)	๔	๐.๐๑๑	๑	๒๕.๐๐	๐	๐.๐๐	๔	๑๐๐.๐๐
๓.๘	รัฐวิสาหกิจ/หน่วยงาน ในกำกับสำนักนายกรัฐมนตรี	๑๑๑	๐.๓๑๑	๘๕	๗๖.๕๘	๔๙	๔๔.๑๔	๖๒	๕๕.๘๖
๓.๘.๑	สำนักงานส่งเสริมวิสาหกิจ ขนาดกลางและขนาดย่อม	๘๑	๐.๒๒๗	๖๒	๗๖.๕๔	๓๒	๓๙.๕๑	๔๙	๖๐.๔๙
๓.๘.๒	สำนักงานกองทุนหมู่บ้าน และชุมชนเมืองแห่งชาติ	๙	๐.๐๒๕	๓	๓๓.๓๓	๒	๒๒.๒๒	๗	๗๗.๗๘
๓.๘.๓	สำนักงานคณะกรรมการ ส่งเสริมการลงทุน	๙	๐.๐๒๕	๙	๑๐๐.๐๐	๗	๗๗.๗๘	๒	๒๒.๒๒
๓.๘.๔	สถาบันบริหารจัดการ ธนาคารที่ดิน (องค์การมหาชน)	๕	๐.๐๑๔	๔	๘๐.๐๐	๒	๔๐.๐๐	๓	๖๐.๐๐
๓.๘.๕	สำนักงานกองทุน สนับสนุนการสร้างเสริม สุขภาพ (องค์การมหาชน)	๓	๐.๐๐๘	๓	๑๐๐.๐๐	๓	๑๐๐.๐๐	๐	๐.๐๐
๓.๘.๖	บริษัท อสมท จำกัด (มหาชน)	๒	๐.๐๐๖	๒	๑๐๐.๐๐	๑	๕๐.๐๐	๑	๕๐.๐๐
๓.๘.๗	สำนักงานคณะกรรมการ สุขภาพแห่งชาติ	๑	๐.๐๐๓	๑	๑๐๐.๐๐	๑	๑๐๐.๐๐	๐	๐.๐๐
๓.๘.๘	สำนักงานรับรอง มาตรฐานและประเมิน คุณภาพการศึกษา (องค์การมหาชน)	๑	๐.๐๐๓	๑	๑๐๐.๐๐	๑	๑๐๐.๐๐	๐	๐.๐๐
๓.๙	รัฐวิสาหกิจ/หน่วยงาน ในกำกับกระทรวง สาธารณสุข	๕๐	๐.๑๔	๕๐	๑๐๐.๐๐	๓๑	๖๒.๐๐	๑๙	๓๘.๐๐
๓.๙.๑	สำนักงานหลักประกัน สุขภาพแห่งชาติ	๕๐	๐.๑๔	๕๐	๑๐๐.๐๐	๓๑	๖๒.๐๐	๑๙	๓๘.๐๐
๓.๑๐	รัฐวิสาหกิจ/หน่วยงาน ในกำกับกระทรวงพลังงาน	๔๔	๐.๑๒๓	๓๖	๘๑.๘๒	๒๓	๕๒.๒๗	๒๑	๔๗.๗๓
๓.๑๐.๑	การไฟฟ้าฝ่ายผลิต แห่งประเทศไทย	๓๘	๐.๑๐๖	๓๐	๗๘.๙๕	๑๗	๔๔.๗๔	๒๑	๕๕.๒๖
๓.๑๐.๒	บริษัท ปตท. จำกัด (มหาชน)	๖	๐.๐๑๗	๖	๑๐๐.๐๐	๖	๑๐๐.๐๐	๐	๐.๐๐

ลำดับ ที่	กรม/สำนักงาน	รวมทั้งสิ้น		ดำเนินการจนได้ข้อยุติ		วัตถุประสงค์การประสานงาน			
		จำนวน (เรื่อง)	ร้อยละ	จำนวน (เรื่อง)	ร้อยละ	เพื่อทราบ		เพื่อพิจารณา	
						จำนวน (เรื่อง)	ร้อยละ	จำนวน (เรื่อง)	ร้อยละ
๓.๑๑	รัฐวิสาหกิจ/หน่วยงาน ในกำกับกระทรวงกลาโหม	๒๖	๐.๐๗๓	๒๑	๘๐.๗๗	๑๓	๕๐.๐๐	๑๓	๕๐.๐๐
๓.๑๑.๑	องค์การสงเคราะห์ ทหารผ่านศึกในพระบรม ราชูปถัมภ์	๒๖	๐.๐๗๓	๒๑	๘๐.๗๗	๑๓	๕๐.๐๐	๑๓	๕๐.๐๐
๓.๑๒	รัฐวิสาหกิจ/หน่วยงาน ในกำกับกระทรวงการ ท่องเที่ยวและกีฬา	๒๒	๐.๐๖๒	๒๐	๙๐.๙๑	๑๘	๘๑.๘๒	๔	๑๘.๑๘
๓.๑๒.๑	การท่องเที่ยว แห่งประเทศไทย	๑๕	๐.๐๔๒	๑๕	๑๐๐.๐๐	๑๓	๘๖.๖๗	๒	๑๓.๓๓
๓.๑๒.๒	การกีฬาแห่งประเทศไทย	๗	๐.๐๒๐	๕	๗๑.๔๓	๕	๗๑.๔๓	๒	๒๘.๕๗
๓.๑๓	รัฐวิสาหกิจ/หน่วยงาน ในกำกับ กระทรวงศึกษาธิการ	๒๑	๐.๐๕๙	๑๑	๕๒.๓๘	๖	๒๘.๕๗	๑๕	๗๑.๔๓
๓.๑๓.๑	สำนักงานคณะกรรมการ ส่งเสริมสวัสดิการ และสวัสดิภาพครู และบุคลากรทางการศึกษา	๑๗	๐.๐๔๘	๗	๔๑.๑๘	๔	๒๓.๕๓	๑๓	๗๖.๔๗
๓.๑๓.๒	สำนักงานเลขาธิการ คุรุสภา	๓	๐.๐๐๘	๓	๑๐๐.๐๐	๑	๓๓.๓๓	๒	๖๖.๖๗
๓.๑๓.๓	สถาบันส่งเสริม การสอนวิทยาศาสตร์ และเทคโนโลยี	๑	๐.๐๐๓	๑	๑๐๐.๐๐	๑	๑๐๐.๐๐	๐	๐.๐๐
๓.๑๔	รัฐวิสาหกิจ/หน่วยงาน ในกำกับกระทรวงเกษตร และสหกรณ์	๙	๐.๐๒๕	๖	๖๖.๖๗	๖	๖๖.๖๗	๓	๓๓.๓๓
๓.๑๔.๑	องค์การตลาด เพื่อเกษตรกร	๔	๐.๐๑๑	๓	๗๕.๐๐	๓	๗๕.๐๐	๑	๒๕.๐๐
๓.๑๔.๒	การยางแห่งประเทศไทย	๔	๐.๐๑๑	๓	๗๕.๐๐	๓	๗๕.๐๐	๑	๒๕.๐๐
๓.๑๔.๓	องค์การสะพานปลา	๑	๐.๐๐๓	๐	๐.๐๐	๐	๐.๐๐	๑	๑๐๐.๐๐
๓.๑๕	รัฐวิสาหกิจ/หน่วยงาน ในกำกับกระทรวงพาณิชย์	๗	๐.๐๒๐	๔	๕๗.๑๔	๒	๒๘.๕๗	๕	๗๑.๔๓
๓.๑๕.๑	องค์การคลังสินค้า	๗	๐.๐๒๐	๔	๕๗.๑๔	๒	๒๘.๕๗	๕	๗๑.๔๓
๓.๑๖	รัฐวิสาหกิจ/หน่วยงาน ในกำกับกระทรวง ทรัพยากรธรรมชาติและ สิ่งแวดล้อม	๕	๐.๐๑๔	๓	๖๐.๐๐	๐	๐.๐๐	๕	๑๐๐.๐๐
๓.๑๖.๑	องค์การอุตสาหกรรม ป่าไม้	๓	๐.๐๐๘	๒	๖๖.๖๗	๐	๐.๐๐	๓	๑๐๐.๐๐
๓.๑๖.๒	องค์การสวนสัตว์ ในพระบรมราชูปถัมภ์	๒	๐.๐๐๖	๑	๕๐.๐๐	๐	๐.๐๐	๒	๑๐๐.๐๐

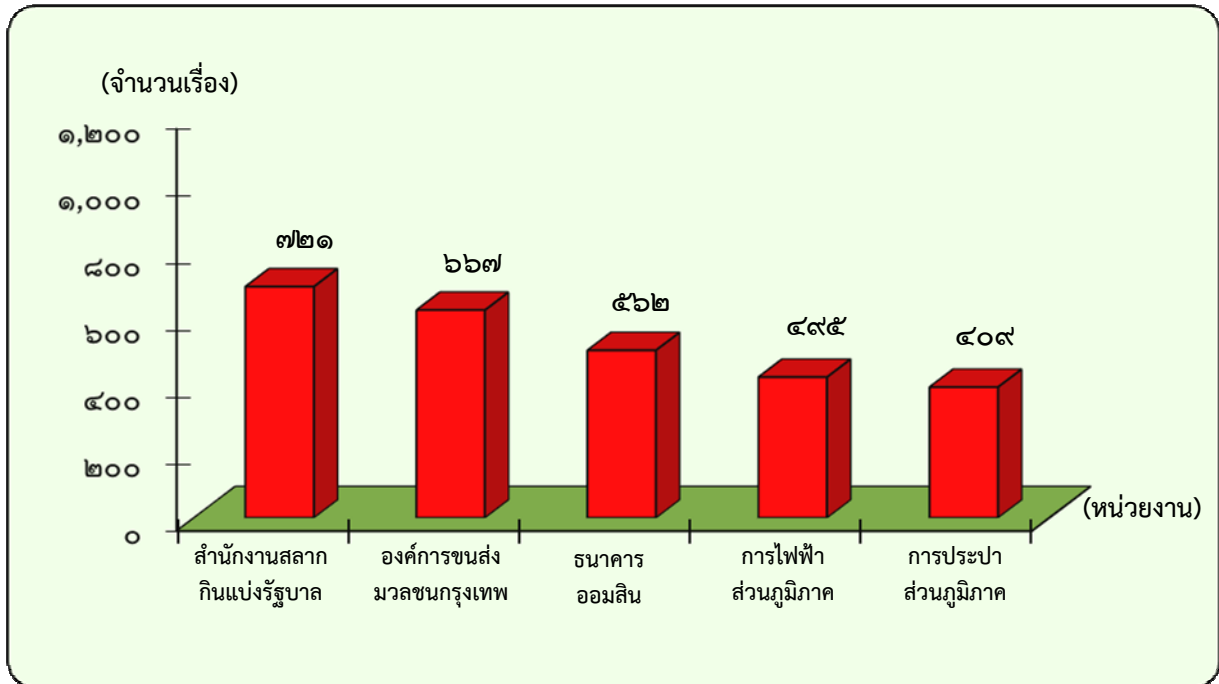
ลำดับ ที่	กรม/สำนักงาน	รวมทั้งสิ้น		ดำเนินการจนได้ข้อยุติ		วัตถุประสงค์การประสานงาน			
		จำนวน (เรื่อง)	ร้อยละ	จำนวน (เรื่อง)	ร้อยละ	เพื่อทราบ		เพื่อพิจารณา	
						จำนวน (เรื่อง)	ร้อยละ	จำนวน (เรื่อง)	ร้อยละ
๓.๑๗	รัฐวิสาหกิจ/หน่วยงาน ในกำกับกระทรวง อุตสาหกรรม	๑	๐.๐๐๓	๑	๑๐๐.๐๐	๑	๑๐๐.๐๐	๐	๐.๐๐
๓.๑๗.๑	การนิคมอุตสาหกรรม แห่งประเทศไทย	๑	๐.๐๐๓	๑	๑๐๐.๐๐	๑	๑๐๐.๐๐	๐	๐.๐๐
๓.๑๘	รัฐวิสาหกิจ/หน่วยงาน ในกำกับ กระทรวงวิทยาศาสตร์ และเทคโนโลยี	๑	๐.๐๐๓	๐	๐.๐๐	๐	๐.๐๐	๑	๑๐๐.๐๐
๓.๑๘.๑	สำนักงานพัฒนา เทคโนโลยีอวกาศ และภูมิสารสนเทศ (องค์การมหาชน)	๑	๐.๐๐๓	๐	๐.๐๐	๐	๐.๐๐	๑	๑๐๐.๐๐
รวมทั้งสิ้น		๓๕,๗๒๙	๑๐๐.๐๐	๓๑,๑๗๔	๘๗.๒๕	๒๕,๙๙๒	๗๒.๗๕	๙,๗๓๗	๒๗.๒๕

แผนภาพแสดงหน่วยงานที่ได้รับการประสานงานเรื่องร้องทุกข์/เสนอความคิดเห็นมากที่สุด (๕ ลำดับแรก)



จากตารางแสดงสถิติเรื่องร้องทุกข์/เสนอความคิดเห็นและแผนภาพข้างต้นพบว่า ในปีงบประมาณ พ.ศ. ๒๕๖๑ หน่วยงานต่าง ๆ ได้รับการประสานงานเรื่องร้องทุกข์/เสนอความคิดเห็น รวมทั้งสิ้น ๓๕,๗๒๙ เรื่อง โดยเรียงตามลำดับจากหน่วยงานที่ได้รับการประสานงานมากที่สุด ได้แก่ สำนักงานตำรวจแห่งชาติ รองลงมา คือ กระทรวงการคลัง กระทรวงคมนาคม กระทรวงมหาดไทย และกระทรวงแรงงาน ตามลำดับ

แผนภาพแสดงหน่วยงานประเภทรัฐวิสาหกิจที่ได้รับการประสานงานเรื่องร้องทุกข์/เสนอความคิดเห็นมากที่สุด (๕ ลำดับแรก)



จากตารางแสดงสถิติเรื่องร้องทุกข์/เสนอความคิดเห็นและแผนภาพข้างต้นพบว่า ในปีงบประมาณ พ.ศ. ๒๕๖๑ รัฐวิสาหกิจที่ได้รับการประสานงานเรื่องร้องทุกข์/เสนอความคิดเห็นมากที่สุด ได้แก่ สำนักงานสลากกินแบ่งรัฐบาล รองลงมา คือ องค์การขนส่งมวลชนกรุงเทพ ธนาคารออมสิน การไฟฟ้าส่วนภูมิภาค และการประปาส่วนภูมิภาค ตามลำดับ

๖. ประเด็นเรื่องร้องทุกข์/เสนอความคิดเห็นของหน่วยงานที่ได้รับการประสานงานเรื่องร้องทุกข์/เสนอความคิดเห็นมากที่สุด ๕ ลำดับแรก (แสดงเฉพาะประเด็นเรื่องที่มีการร้องทุกข์/เสนอความคิดเห็นมากที่สุด)

ลำดับที่	กระทรวง/หน่วยงาน	ประเด็นเรื่อง
๑	สำนักงานตำรวจแห่งชาติ	<p>บ่อนการพนัน โดยส่วนใหญ่เป็นการแจ้งเบาะแสการลักลอบเปิดบ่อน และเล่นการพนันประเภทไพ่ ไฮโล ตู้ม้า ตู้สล็อต โกงขน พนันทายผลฟุตบอล บาคาร่า หวยจี้ยี้กี้ และสลากกินรวบ</p> <p>ยาเสพติด โดยส่วนใหญ่เป็นการแจ้งเบาะแสการลักลอบจำหน่าย และเสพยาเสพติดประเภทยาบ้า ยาไอซ์ กัญชา ใบกระท่อม และเฮโรอีน</p> <p>เหตุเดือดร้อนรำคาญ โดยส่วนใหญ่เป็นเรื่องร้องทุกข์/เสนอความคิดเห็นกรณี ดังนี้</p> <ul style="list-style-type: none"> - ขอให้แก้ไขปัญหาคดีเหตุเดือดร้อนรำคาญจากมลภาวะทางเสียง จากสถานบันเทิง ร้านอาหาร สถานประกอบการ บ้านเรือน วิทยุรบกวน และรวมกลุ่มแข่งขันรถจักรยานยนต์ส่งเสียงดังรบกวน - ขอให้จัดระเบียบและแก้ไขปัญหาคดีเหตุเดือดร้อนรำคาญจากรถจักรยานยนต์ รถบรรทุก รถยนต์รับจ้างสาธารณะ (แท็กซี่) รถบัส รถตู้โดยสารปรับอากาศร่วมบริการกีดขวางการจราจร และการจำหน่ายสินค้าและตั้ง/วางสิ่งของกีดขวางการจราจร - ขอให้แก้ไขปัญหาคดีเหตุเดือดร้อนรำคาญจากคดีและจัดระเบียบการจราจร

ลำดับ ที่	กระทรวง/หน่วยงาน	ประเด็นเรื่อง
๒	กระทรวงการคลัง	<p>การเสนอความคิดเห็นเกี่ยวกับนโยบายและโครงการของรัฐ โดยส่วนใหญ่เป็นเรื่องร้องทุกข์/เสนอความคิดเห็นกรณี ดังนี้</p> <ul style="list-style-type: none"> - ขอให้เร่งติดตั้งและเปิดให้บริการอุปกรณ์รับชำระบัตรอิเล็กทรอนิกส์แบบอัตโนมัติ (EDC) สำหรับใช้รูดบัตรสวัสดิการแห่งรัฐบนรถโดยสารประจำทางสาธารณะ และในร้านค้าธงฟ้าประชารัฐ หรือร้านค้าชุมชนอื่น ๆ ในการชำระค่าเดินทาง และซื้อสินค้าอุปโภค บริโภค ตามโครงการลงทะเบียนเพื่อสวัสดิการแห่งรัฐ เพื่อเป็นการลดภาระค่าใช้จ่ายให้แก่ประชาชน - ขอให้ปรับเปลี่ยนสวัสดิการในโครงการลงทะเบียนเพื่อสวัสดิการแห่งรัฐ รอบ ๒ จากทำบัตรลดราคาค่าสาธารณูปโภคเป็นเงินสดแทน พร้อมทั้งขยายระยะเวลาการลงทะเบียนเข้าร่วมโครงการฯ - ขอให้ตรวจสอบคุณสมบัติและรายได้ของผู้มีรายได้น้อยในโครงการลงทะเบียนเพื่อสวัสดิการแห่งรัฐ - ขอให้ปรับเปลี่ยนหลักเกณฑ์การเข้าร่วมโครงการสินเชื่อรายย่อยเพื่อใช้จ่ายฉุกเฉินช่วยเหลือประชาชนผู้มีรายได้น้อย วงเงินไม่เกิน ๕๐,๐๐๐ บาท <p>ภาษีอากร โดยส่วนใหญ่เป็นเรื่องร้องทุกข์/เสนอความคิดเห็นกรณี ดังนี้</p> <ul style="list-style-type: none"> - ขอให้ตรวจสอบการหลีกเลี่ยงการจ่ายภาษีของสถานประกอบการและร้านค้า - ขอให้เร่งคืนเงินภาษีเงินได้บุคคลธรรมดา (ภ.ง.ด.๙๐/๙๑) ปีภาษี ๒๕๕๔ ๒๕๖๐ - ขอให้ปรับปรุงระบบการให้บริการเกี่ยวกับการยื่นภาษีออนไลน์ผ่านอินเทอร์เน็ตของสำนักงานสรรพากร www.rd.go.th ให้มีประสิทธิภาพเพิ่มมากขึ้น <p>โทรศัพท์ โดยส่วนใหญ่ ขอให้ปรับปรุงระบบการให้บริการทางโทรศัพท์ของกระทรวงการคลัง กองทุนการออมแห่งชาติ กรมบัญชีกลาง กรมธนารักษ์ กรมสรรพสามิต กรมสรรพากร และหมายเลขสายด่วน ๑๓๕๙ ของสำนักงานเศรษฐกิจการคลัง</p>
๓	กระทรวงคมนาคม	<p>การบริการรถสาธารณะ และการบริการขนส่งทางบก โดยส่วนใหญ่เป็นเรื่องร้องทุกข์/เสนอความคิดเห็นกรณี ดังนี้</p> <ul style="list-style-type: none"> - ขอให้ตรวจสอบพฤติกรรมและปรับปรุงการให้บริการของผู้ขับขี่รถจักรยานยนต์รับจ้างสาธารณะ คนขับรถรับจ้างสาธารณะ (แท็กซี่) พนักงานขับรถโดยสารปรับอากาศร่วมบริการ พนักงานขับรถโดยสารประจำทาง พนักงานเก็บค่าโดยสารรถประจำทาง และพนักงานจำหน่ายตั๋วโดยสาร เป็นต้น - ขอให้ตรวจสอบวินรถจักรยานยนต์สาธารณะ รถยนต์รับจ้างสาธารณะ (แท็กซี่) และรถตู้โดยสารปรับอากาศร่วมบริการ ที่ไม่ได้จดทะเบียนถูกต้องตามกฎหมาย - ขอให้ตรวจสอบและแก้ไขปัญหาการเรียกเก็บค่าโดยสารเกินราคาของรถจักรยานยนต์รับจ้าง รถยนต์รับจ้างสาธารณะ (แท็กซี่) และรถตู้โดยสารปรับอากาศร่วมบริการ - ขอให้เพิ่มเที่ยว/รอบการเดินรถ ขยายเส้นทางการเดินรถ และเพิ่มจำนวนรถโดยสารประจำทาง รถโดยสารสาธารณะ และรถตู้โดยสารปรับอากาศร่วมบริการ - ขอให้ตรวจสอบและแก้ไขปัญหาคนขับรถรับจ้างสาธารณะ (แท็กซี่) นำรถแท็กซี่ที่หมดอายุการใช้งานแล้ว มาให้บริการ <p>ถนน โดยส่วนใหญ่เป็นเรื่องร้องทุกข์/เสนอความคิดเห็นกรณี ขอให้ปรับปรุงซ่อมแซม/ก่อสร้างถนน พื้นผิวถนน สะพานกัลปพฤกษ์ สะพานลอยคนข้าม บาทวิถี ดีเส้นแบ่งช่องจราจร ขยายช่องทางจราจร ไฟฟ้าส่องสว่างริมทาง และติดตั้งป้ายสัญลักษณ์จราจร</p>
๔	กระทรวงมหาดไทย	<p>การกล่าวโทษเจ้าหน้าที่ของรัฐในท้องถิ่นทุจริต โดยส่วนใหญ่เป็นเรื่องร้องทุกข์/เสนอความคิดเห็นกรณี ดังนี้</p> <ul style="list-style-type: none"> - ขอให้ตรวจสอบการปฏิบัติหน้าที่ของผู้ใหญ่บ้าน ผู้ช่วยผู้ใหญ่บ้าน คณะกรรมการหมู่บ้าน นายกเทศมนตรี นายกองค์การบริหารส่วนตำบล เจ้าหน้าที่องค์การบริหารส่วนตำบล และเจ้าหน้าที่เทศบาลทุจริต - ขอให้ตรวจสอบการทุจริตในโครงการเงินกองทุนหมู่บ้าน SML โครงการยกระดับศักยภาพหมู่บ้านเพื่อขับเคลื่อนเศรษฐกิจฐานรากตามแนวทางประชารัฐ และโครงการ ๙๐๑ ตามรอยเท้าพ่อ ภายใต้ร่มพระบารมี “เพื่อการพัฒนาการเกษตรอย่างยั่งยืน” - ขอให้ตรวจสอบการบริหารงานขององค์การบริหารส่วนตำบล <p>ข้อพิพาทเรื่องสิทธิที่ดิน และขอหนังสือแสดงสิทธิในที่ดิน โดยส่วนใหญ่เป็นเรื่องร้องทุกข์/เสนอความคิดเห็นกรณี ดังนี้</p> <ul style="list-style-type: none"> - ขอความเป็นธรรมเกี่ยวกับข้อพิพาทสิทธิในที่ดิน - ขอความช่วยเหลือเกี่ยวกับการออกเอกสารสิทธิที่ดิน และการรังวัดสอบเขตที่ดิน - ขอให้ตรวจสอบการออกเอกสารสิทธิที่ดิน และการรังวัดสอบเขตที่ดิน

ลำดับ ที่	กระทรวง/หน่วยงาน	ประเด็นเรื่อง
๕	กระทรวงแรงงาน	<p>แรงงานต่างด้าว โดยส่วนใหญ่เป็นเรื่องร้องทุกข์/เสนอความคิดเห็นกรณี ดังนี้</p> <ul style="list-style-type: none"> - ขอให้ตรวจสอบและแจ้งเบาะแสแรงงานต่างด้าวลักลอบเข้ามาประกอบอาชีพ โดยไม่มีใบอนุญาตการทำงาน ที่ถูกต้องตามกฎหมาย - ขอให้ตรวจสอบการจัดลำดับคิวการจดทะเบียนแรงงานต่างด้าวของศูนย์บริการจดทะเบียนแรงงานต่างด้าวแบบเบ็ดเสร็จ (One Stop Service) - ขอให้ปรับเพิ่มจำนวนคิวและขยายระยะเวลาในการรับขึ้นทะเบียนแรงงานต่างด้าว <p>การจัดการทางาน โดยส่วนใหญ่เป็นเรื่องร้องทุกข์กรณี ขอความช่วยเหลือจัดการงานให้กับผู้ว่างงาน คนพิการ และผู้สูงอายุ</p> <p>ร้องเรียนการให้บริการของเจ้าหน้าที่ของรัฐในสังกัดกระทรวง โดยส่วนใหญ่ ขอให้ปรับปรุงการให้บริการของเจ้าหน้าที่ประจำศูนย์บริการจดทะเบียนแรงงานต่างด้าวแบบเบ็ดเสร็จ (One Stop Service) และเจ้าหน้าที่ประจำสำนักงานจัดหางานจังหวัด และสำนักงานประกันสังคม</p>

๗. ประเด็นเรื่องร้องทุกข์/เสนอความคิดเห็นของรัฐวิสาหกิจที่ได้รับการประสานงานเรื่องร้องทุกข์/เสนอความคิดเห็นมากที่สุด ๕ ลำดับแรก (แสดงเฉพาะประเด็นเรื่องที่มีการร้องทุกข์/เสนอความคิดเห็นมากที่สุด)

ลำดับ ที่	กระทรวง/หน่วยงาน	ประเด็นเรื่อง
๑	สำนักงานสลาก กินแบ่งรัฐบาล	สลากกินแบ่งรัฐบาล โดยส่วนใหญ่ ขอให้ตรวจสอบและควบคุมการจำหน่ายสลากกินแบ่งรัฐบาลเกินราคา กับขอให้ตรวจสอบการจ้องโควตาจำหน่ายสลากกินแบ่งรัฐบาล
๒	องค์การขนส่งมวลชน กรุงเทพ	<p>การบริการขนส่งทางบก และการบริการรถสาธารณะ โดยส่วนใหญ่เป็นเรื่องร้องทุกข์/เสนอความคิดเห็นกรณี ดังนี้</p> <ul style="list-style-type: none"> - ขอให้ปรับปรุงการให้บริการของพนักงานขับรถ พนักงานเก็บค่าโดยสาร และพนักงานขับรถโดยสารปรับอากาศร่วมบริการ - ขอให้เพิ่มเที่ยว/รอบการเดินรถ ขยายเส้นทางการเดินรถ และเพิ่มจำนวนรถโดยสารประจำทาง - ขอให้ปรับปรุงการให้บริการของรถโดยสารประจำทาง รถโดยสารประจำทางสาธารณะ รถโดยสารปรับอากาศประจำทาง และรถโดยสารปรับอากาศร่วมบริการ <p>การเสนอความคิดเห็นเกี่ยวกับนโยบายและโครงการของรัฐ โดยส่วนใหญ่ ขอให้เร่งคิดตั้งและเปิดให้บริการอุปกรณ์รับชำระบัตรอิเล็กทรอนิกส์แบบอัตโนมัติ (EDC) สำหรับใช้รูดบัตรสวัสดิการแห่งรัฐเพื่อชำระค่าโดยสารของรถโดยสารประจำทางสาธารณะ ตามโครงการลงทะเบียนเพื่อสวัสดิการแห่งรัฐ</p>
๓	ธนาคารออมสิน	<p>หนี้สินนอกระบบ การขออนุมัติสินเชื่อ และหนี้สินในระบบ โดยส่วนใหญ่เป็นเรื่องร้องทุกข์/เสนอความคิดเห็นกรณี ดังนี้</p> <ul style="list-style-type: none"> - ขอความช่วยเหลือนำหนี้สินนอกระบบเข้าสู่ระบบของธนาคารออมสิน - ขอความช่วยเหลือจัดหาแหล่งเงินกู้ยืมตราดอกเบี้ยต่ำเพื่อนำไปชำระหนี้สินนอกระบบและเป็นทุนประกอบอาชีพ - ขอความช่วยเหลือปรับโครงสร้างหนี้และขยายระยะเวลาการชำระหนี้ที่มีอยู่กับธนาคารออมสิน
๔	การไฟฟ้าส่วนภูมิภาค	<p>ไฟฟ้า โดยส่วนใหญ่เป็นเรื่องร้องทุกข์/เสนอความคิดเห็นกรณี ดังนี้</p> <ul style="list-style-type: none"> - ขอให้แก้ไขปัญหากระแสไฟฟ้าขัดข้อง - ขอให้ขยายเขตการให้บริการไฟฟ้า - ขอให้ซ่อมแซมสายไฟฟ้า ไฟฟ้าส่องสว่างริมทาง เสาไฟฟ้า และหม้อแปลงไฟฟ้า
๕	การประปาส่วนภูมิภาค	<p>น้ำประปา โดยส่วนใหญ่เป็นเรื่องร้องทุกข์/เสนอความคิดเห็นกรณี ดังนี้</p> <ul style="list-style-type: none"> - ขอให้แก้ไขปัญหาหน้าประปามีกลิ่น ไหลอ่อน - ขอให้แก้ไขปัญหาหน้าประปามีคุณภาพ มีลักษณะเป็นสีขุ่น - ขอให้ขยายเขตการให้บริการน้ำประปา - ขอให้ซ่อมแซมท่อน้ำประปา

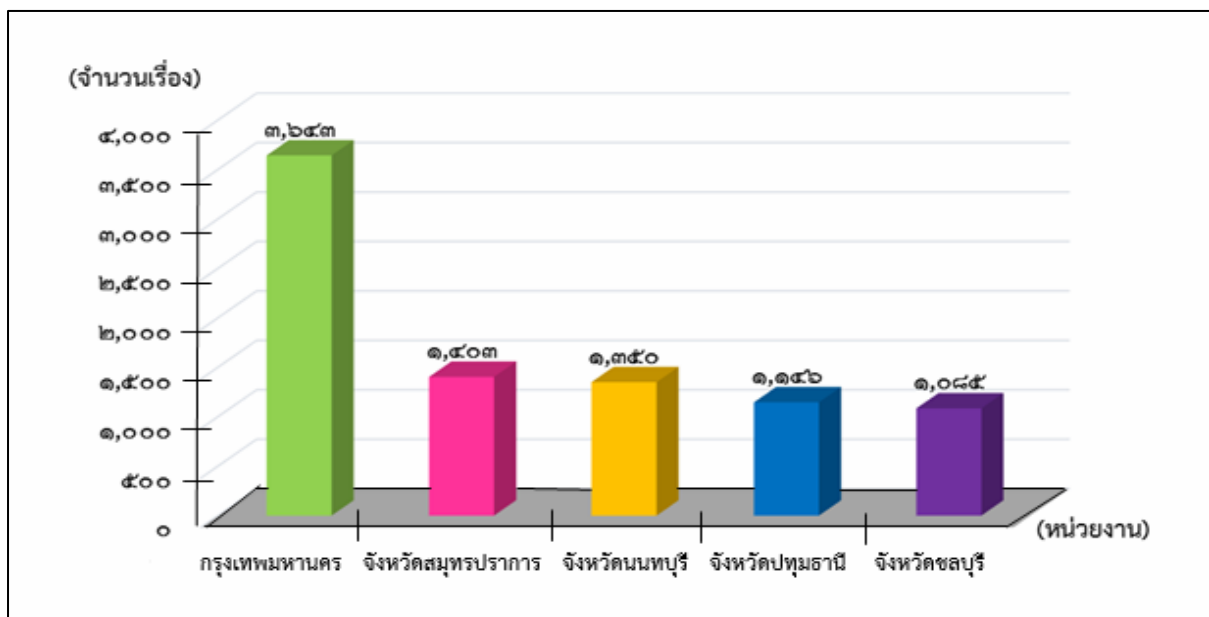
๘. สถิติเรื่องร้องทุกข์/เสนอความคิดเห็นและผลการดำเนินการขององค์กรปกครองส่วนท้องถิ่น (อปท.) และจังหวัดเรียงตามเขตตรวจราชการของสำนักงานนายกรัฐมนตรี จำนวน ๑๘ เขต (ข้อมูล ณ วันที่ ๑๗ เมษายน ๒๕๖๑)

ลำดับ ที่	อปท./จังหวัด	รวมทั้งสิ้น		ดำเนินการจนได้ข้อยุติ		วัตถุประสงค์ของการประสานงาน			
		จำนวน (เรื่อง)	ร้อยละ	จำนวน (เรื่อง)	ร้อยละ	เพื่อทราบ		เพื่อพิจารณา	
						จำนวน (เรื่อง)	ร้อยละ	จำนวน (เรื่อง)	ร้อยละ
เขตตรวจราชการส่วนกลาง		๓,๖๔๓	๑๓.๒๓	๓,๕๖๒	๙๗.๗๘	๓,๑๒๗	๘๕.๘๔	๕๑๖	๑๔.๑๖
๑	กรุงเทพมหานคร	๓,๖๔๓	๑๓.๒๓	๓,๕๖๒	๙๗.๗๘	๓,๑๒๗	๘๕.๘๔	๕๑๖	๑๔.๑๖
เขตตรวจราชการที่ ๑		๓,๖๒๓	๑๓.๑๖	๓,๒๘๙	๙๐.๗๘	๓,๐๒๕	๘๓.๔๙	๕๙๘	๑๖.๕๑
๒	จังหวัดนนทบุรี	๑,๓๕๐	๔.๙๐	๑,๑๗๐	๘๖.๖๗	๑,๑๓๕	๘๔.๐๗	๒๑๕	๑๕.๙๓
๓	จังหวัดปทุมธานี	๑,๑๔๖	๔.๑๖	๑,๑๒๗	๙๘.๓๔	๙๘๔	๘๕.๘๖	๑๖๒	๑๔.๑๔
๔	จังหวัดพระนครศรีอยุธยา	๗๐๘	๒.๕๗	๕๙๑	๘๓.๔๗	๕๗๕	๘๑.๒๑	๑๓๓	๑๘.๗๙
๕	จังหวัดสระบุรี	๔๑๙	๑.๕๒	๔๐๑	๙๕.๗๐	๓๓๑	๗๙.๐๐	๘๘	๒๑.๐๐
เขตตรวจราชการที่ ๒		๗๔๙	๒.๗๒	๖๕๗	๘๗.๗๒	๕๔๗	๗๓.๐๓	๒๐๒	๒๖.๙๗
๖	จังหวัดลพบุรี	๓๔๖	๑.๒๖	๒๘๖	๘๒.๖๖	๒๔๔	๗๐.๕๒	๑๐๒	๒๙.๔๘
๗	จังหวัดอ่างทอง	๑๕๖	๐.๕๗	๑๔๕	๙๒.๙๕	๑๒๓	๗๘.๘๕	๓๓	๒๑.๑๕
๘	จังหวัดชัยนาท	๑๓๕	๐.๔๙	๑๒๐	๘๘.๘๙	๙๗	๗๑.๘๕	๓๘	๒๘.๑๕
๙	จังหวัดสิงห์บุรี	๑๑๒	๐.๔๑	๑๐๖	๙๔.๖๔	๘๓	๗๔.๑๑	๒๙	๒๕.๘๙
เขตตรวจราชการที่ ๓		๒,๓๖๑	๘.๕๗	๒,๑๒๘	๙๐.๑๓	๑,๙๕๔	๘๒.๗๖	๔๐๗	๑๗.๒๔
๑๐	จังหวัดสมุทรปราการ	๑,๔๐๓	๕.๐๙๕	๑,๒๗๔	๙๐.๘๑	๑,๒๓๔	๘๗.๙๕	๑๖๙	๑๒.๐๕
๑๑	จังหวัดฉะเชิงเทรา	๓๘๐	๑.๓๘	๓๒๗	๘๖.๐๕	๓๐๘	๘๑.๐๕	๗๒	๑๘.๙๕
๑๒	จังหวัดปราจีนบุรี	๒๕๗	๐.๙๓	๒๓๙	๙๓.๐๐	๑๘๗	๗๒.๗๖	๗๐	๒๗.๒๔
๑๓	จังหวัดสระแก้ว	๑๗๑	๐.๖๒	๑๕๕	๙๐.๖๔	๑๑๐	๖๔.๓๓	๖๑	๓๕.๖๗
๑๔	จังหวัดนครนายก	๑๕๐	๐.๕๔๕	๑๓๓	๘๘.๖๗	๑๑๕	๗๖.๖๗	๓๕	๒๓.๓๓
เขตตรวจราชการที่ ๔		๑,๗๘๐	๖.๔๖	๑,๕๒๙	๘๕.๙๐	๑,๓๕๔	๗๖.๐๗	๔๒๖	๒๓.๙๓
๑๕	จังหวัดนครปฐม	๖๙๑	๒.๕๑	๕๘๘	๘๕.๐๙	๕๕๙	๘๐.๙๐	๑๓๒	๑๙.๑๐
๑๖	จังหวัดราชบุรี	๓๘๘	๑.๔๑	๓๖๓	๙๓.๕๖	๒๘๖	๗๓.๗๑	๑๐๒	๒๖.๒๙
๑๗	จังหวัดสุพรรณบุรี	๓๖๐	๑.๓๑	๓๓๕	๙๓.๐๖	๒๗๖	๗๖.๖๗	๘๔	๒๓.๓๓
๑๘	จังหวัดกาญจนบุรี	๓๔๑	๑.๒๔	๒๔๓	๗๑.๒๖	๒๓๓	๖๘.๓๓	๑๐๘	๓๑.๖๗
เขตตรวจราชการที่ ๕		๑,๑๕๓	๔.๑๙	๑,๐๕๐	๙๑.๐๗	๘๙๐	๗๗.๑๙	๒๖๓	๒๒.๘๑
๑๙	จังหวัดสมุทรสาคร	๕๑๘	๑.๘๘	๔๗๙	๙๒.๔๗	๔๓๒	๘๓.๔๐	๘๖	๑๖.๖๐
๒๐	จังหวัดประจวบคีรีขันธ์	๒๙๖	๑.๐๗๕	๒๖๑	๘๘.๑๘	๒๐๙	๗๐.๖๑	๘๗	๒๙.๓๙
๒๑	จังหวัดเพชรบุรี	๒๒๘	๐.๘๓	๒๑๑	๙๒.๕๔	๑๕๓	๖๗.๑๑	๗๕	๓๒.๘๙
๒๒	จังหวัดสมุทรสงคราม	๑๑๑	๐.๔๐๓	๙๙	๘๙.๑๙	๙๖	๘๖.๔๙	๑๕	๑๓.๕๑
เขตตรวจราชการที่ ๖		๑,๖๗๗	๖.๐๙	๑,๔๔๒	๘๕.๙๙	๑,๑๓๕	๖๗.๖๘	๕๔๒	๓๒.๓๒
๒๓	จังหวัดนครศรีธรรมราช	๖๗๗	๒.๕๕๙	๖๑๔	๙๐.๖๙	๕๓๑	๖๓.๖๖	๒๔๖	๓๖.๓๔
๒๔	จังหวัดสุราษฎร์ธานี	๖๐๔	๒.๑๙	๕๗๓	๙๘.๓๑	๕๓๕	๗๒.๐๒	๑๖๙	๒๗.๙๘
๒๕	จังหวัดชุมพร	๒๔๗	๐.๙๐	๒๑๙	๘๘.๖๖	๑๖๓	๖๕.๙๙	๘๔	๓๔.๐๑
๒๖	จังหวัดพัทลุง	๑๔๙	๐.๕๔	๑๓๖	๙๑.๒๘	๑๐๖	๗๑.๑๔	๔๓	๒๘.๘๖
เขตตรวจราชการที่ ๗		๑,๐๘๑	๓.๙๓	๙๑๔	๘๔.๕๕	๘๐๘	๗๔.๗๕	๒๗๓	๒๕.๒๕
๒๗	จังหวัดภูเก็ต	๓๑๙	๑.๑๖	๒๕๗	๘๐.๕๖	๒๕๓	๗๙.๓๑	๖๖	๒๐.๖๙
๒๘	จังหวัดตรัง	๒๖๓	๐.๙๕๕	๒๒๕	๘๕.๕๕	๑๘๕	๗๐.๓๔	๗๘	๒๙.๖๖

ลำดับ ที่	อปท./จังหวัด	รวมทั้งสิ้น		ดำเนินการจนได้ข้อยุติ		วัตถุประสงค์ของการประสานงาน			
		จำนวน (เรื่อง)	ร้อยละ	จำนวน (เรื่อง)	ร้อยละ	เพื่อทราบ		เพื่อพิจารณา	
						จำนวน (เรื่อง)	ร้อยละ	จำนวน (เรื่อง)	ร้อยละ
๒๙	จังหวัดกระบี่	๒๕๓	๐.๙๒	๒๒๑	๘๗.๓๕	๑๘๗	๗๓.๙๑	๖๖	๒๖.๐๙
๓๐	จังหวัดพังงา	๑๖๑	๐.๕๘๕	๑๔๔	๘๙.๔๔	๑๒๗	๗๘.๘๘	๓๔	๒๑.๑๒
๓๑	จังหวัดระนอง	๘๕	๐.๓๑	๖๗	๗๘.๘๒	๕๖	๖๕.๘๘	๒๙	๓๔.๑๒
เขตตรวจราชการที่ ๘		๙๔๐	๓.๔๑	๗๙๑	๘๔.๑๕	๖๒๘	๖๖.๘๑	๓๑๒	๓๓.๑๙
๓๒	จังหวัดสงขลา	๕๖๕	๒.๐๕	๔๗๑	๘๓.๓๖	๔๐๑	๗๐.๙๗	๑๖๔	๒๙.๐๓
๓๓	จังหวัดปัตตานี	๑๐๘	๐.๓๙	๙๐	๘๓.๓๓	๖๕	๖๐.๑๙	๒๓	๒๑.๓๑
๓๔	จังหวัดนราธิวาส	๑๐๐	๐.๓๖	๗๖	๗๖.๐๐	๔๗	๔๗.๐๐	๕๓	๕๓.๐๐
๓๕	จังหวัดสตูล	๙๐	๐.๓๒๗	๘๔	๙๓.๓๓	๖๒	๖๘.๘๙	๒๘	๓๑.๑๑
๓๖	จังหวัดยะลา	๗๗	๐.๒๘	๗๐	๙๐.๙๑	๕๓	๖๘.๘๓	๒๔	๓๑.๑๗
เขตตรวจราชการที่ ๙		๑,๗๙๐	๖.๕๐	๑,๖๓๙	๙๑.๕๖	๑,๔๒๔	๗๙.๕๕	๓๖๖	๒๐.๔๕
๓๗	จังหวัดชลบุรี	๑,๐๘๕	๓.๙๔	๑,๐๐๕	๙๒.๖๓	๘๘๖	๘๑.๖๖	๑๙๙	๑๘.๓๔
๓๘	จังหวัดระยอง	๓๘๐	๑.๓๘	๓๖๔	๙๕.๗๙	๓๐๐	๗๘.๙๕	๘๐	๒๑.๐๕
๓๙	จังหวัดจันทบุรี	๒๔๐	๐.๘๗๒	๑๙๘	๘๒.๕๐	๑๗๘	๗๔.๑๗	๖๒	๒๕.๘๓
๔๐	จังหวัดตราด	๘๕	๐.๓๑	๗๒	๘๔.๗๑	๖๐	๗๐.๕๙	๒๕	๒๙.๔๑
เขตตรวจราชการที่ ๑๐		๘๕๔	๓.๑๐	๖๖๑	๗๗.๔๐	๕๘๓	๖๘.๒๗	๒๗๑	๓๑.๗๓
๔๑	จังหวัดอุดรธานี	๓๔๙	๑.๒๗	๒๓๗	๖๗.๙๑	๒๓๓	๖๖.๗๖	๑๑๖	๓๓.๒๔
๔๒	จังหวัดเลย	๑๖๕	๐.๖๐	๑๔๕	๘๗.๘๘	๑๑๖	๗๐.๓๐	๔๙	๒๙.๗๐
๔๓	จังหวัดบึงกาฬ	๑๒๘	๐.๔๖๕	๑๐๗	๘๓.๕๙	๙๔	๗๓.๔๔	๓๔	๒๖.๕๖
๔๔	จังหวัดหนองคาย	๑๒๐	๐.๔๔	๑๐๑	๘๔.๑๗	๘๔	๗๐.๐๐	๓๖	๓๐.๐๐
๔๕	จังหวัดหนองบัวลำภู	๙๒	๐.๓๓	๗๑	๗๗.๑๗	๕๖	๖๐.๘๗	๓๖	๓๙.๑๓
เขตตรวจราชการที่ ๑๑		๔๓๓	๑.๕๗	๓๑๑	๗๑.๘๒	๒๔๑	๕๕.๖๖	๑๙๒	๔๔.๓๔
๔๖	จังหวัดสกลนคร	๒๕๘	๐.๙๔	๑๘๔	๗๑.๓๒	๑๔๖	๕๖.๕๙	๑๑๒	๔๓.๔๑
๔๗	จังหวัดนครพนม	๑๐๓	๐.๓๗	๖๐	๕๘.๒๕	๔๘	๔๖.๖๐	๕๕	๕๓.๔๐
๔๘	จังหวัดมุกดาหาร	๗๒	๐.๒๖	๖๗	๙๓.๐๖	๔๗	๖๕.๒๘	๒๕	๓๔.๗๒
เขตตรวจราชการที่ ๑๒		๑,๔๒๕	๕.๑๘	๑,๑๒๙	๗๙.๒๓	๙๐๔	๖๓.๔๔	๕๒๑	๓๖.๕๖
๔๙	จังหวัดขอนแก่น	๕๘๒	๒.๑๑	๔๙๙	๘๕.๗๔	๓๙๗	๖๘.๒๑	๑๘๕	๓๑.๗๙
๕๐	จังหวัดร้อยเอ็ด	๓๔๙	๑.๒๗	๒๘๗	๘๒.๒๓	๒๐๕	๕๘.๗๔	๑๔๔	๔๑.๒๖
๕๑	จังหวัดมหาสารคาม	๒๕๓	๐.๙๒	๑๘๐	๗๑.๑๕	๑๖๑	๖๓.๖๔	๙๒	๓๖.๓๖
๕๒	จังหวัดกาฬสินธุ์	๒๔๑	๐.๘๘	๑๖๓	๖๗.๖๓	๑๔๑	๕๘.๕๑	๑๐๐	๔๑.๔๙
เขตตรวจราชการที่ ๑๓		๙๔๗	๓.๔๔	๖๖๑	๖๙.๘๐	๕๗๑	๖๐.๓๐	๓๗๖	๓๙.๗๐
๕๓	จังหวัดอุบลราชธานี	๔๒๙	๑.๕๕๘	๒๙๙	๖๙.๗๐	๒๖๕	๖๑.๗๗	๑๖๔	๓๘.๒๓
๕๔	จังหวัดศรีสะเกษ	๓๒๐	๑.๑๖๒	๒๐๓	๖๓.๔๔	๑๙๗	๖๑.๕๖	๑๒๓	๓๘.๔๔
๕๕	จังหวัดอำนาจเจริญ	๑๐๖	๐.๓๘๕	๘๕	๘๐.๑๙	๕๖	๕๒.๘๓	๕๐	๔๗.๑๗
๕๖	จังหวัดยโสธร	๙๒	๐.๓๓	๗๔	๘๐.๔๓	๕๓	๕๗.๖๑	๓๙	๔๒.๓๙
เขตตรวจราชการที่ ๑๔		๑,๗๓๑	๖.๒๙	๑,๑๙๓	๖๘.๙๖	๑,๐๗๐	๖๑.๘๑	๖๖๑	๓๘.๑๙
๕๗	จังหวัดนครราชสีมา	๗๕๒	๒.๗๓	๕๖๒	๗๔.๗๓	๕๔๔	๗๒.๓๔	๒๐๘	๒๗.๖๖
๕๘	จังหวัดสุรินทร์	๓๘๘	๑.๔๑	๒๔๖	๖๓.๔๐	๑๗๙	๔๖.๑๓	๒๐๙	๕๓.๘๗
๕๙	จังหวัดบุรีรัมย์	๓๔๐	๑.๒๓๕	๒๑๒	๖๒.๓๕	๑๙๐	๕๕.๘๘	๑๕๐	๔๔.๑๒
๖๐	จังหวัดชัยภูมิ	๒๕๑	๐.๙๑	๑๗๓	๖๘.๙๒	๑๕๗	๖๒.๕๕	๙๔	๓๗.๔๕

ลำดับ ที่	อปท./จังหวัด	รวมทั้งสิ้น		ดำเนินการจนได้ข้อยุติ		วัตถุประสงค์ของการประสานงาน			
		จำนวน (เรื่อง)	ร้อยละ	จำนวน (เรื่อง)	ร้อยละ	เพื่อทราบ		เพื่อพิจารณา	
						จำนวน (เรื่อง)	ร้อยละ	จำนวน (เรื่อง)	ร้อยละ
เขตตรวจราชการที่ ๑๕		๘๐๕	๒.๙๒	๖๑๖	๗๖.๕๒	๕๓๘	๖๖.๘๓	๒๖๗	๓๓.๑๗
๖๑	จังหวัดเชียงใหม่	๕๑๐	๑.๘๕	๓๘๖	๗๕.๖๙	๓๖๒	๗๐.๙๘	๑๔๘	๒๙.๐๒
๖๒	จังหวัดลำปาง	๑๖๓	๐.๕๙	๑๓๗	๘๔.๐๕	๙๘	๖๐.๑๒	๖๕	๓๙.๘๘
๖๓	จังหวัดลำพูน	๘๔	๐.๓๐๕	๖๐	๗๑.๔๓	๕๖	๖๖.๖๗	๒๘	๓๓.๓๓
๖๔	จังหวัดแม่ฮ่องสอน	๔๘	๐.๑๗	๓๓	๖๘.๗๕	๒๒	๔๕.๘๓	๒๖	๕๔.๑๗
เขตตรวจราชการที่ ๑๖		๕๑๑	๑.๘๖	๔๕๑	๘๘.๒๖	๓๒๗	๖๓.๙๙	๑๘๔	๓๖.๐๑
๖๕	จังหวัดเชียงราย	๒๔๙	๐.๙๐๔	๒๓๗	๙๕.๑๘	๑๕๙	๖๓.๘๖	๙๐	๓๖.๑๔
๖๖	จังหวัดแพร่	๑๐๓	๐.๓๗	๘๘	๘๕.๔๔	๗๑	๖๘.๙๓	๓๒	๓๑.๐๗
๖๗	จังหวัดพะเยา	๙๔	๐.๓๔	๗๓	๗๗.๖๖	๖๐	๖๓.๘๓	๓๔	๓๖.๑๗
๖๘	จังหวัดน่าน	๖๕	๐.๒๔	๕๓	๘๑.๕๔	๓๗	๕๖.๙๒	๒๘	๔๓.๐๘
เขตตรวจราชการที่ ๑๗		๙๙๐	๓.๖๐	๘๕๓	๘๖.๑๖	๖๕๓	๖๕.๙๖	๓๓๗	๓๔.๐๔
๖๙	จังหวัดเพชรบูรณ์	๓๑๑	๑.๑๓	๒๘๓	๙๑.๐๐	๒๐๐	๖๔.๓๑	๑๑๑	๓๕.๖๙
๗๐	จังหวัดพิษณุโลก	๒๗๑	๐.๙๘	๒๓๔	๘๖.๓๕	๑๗๗	๖๕.๓๑	๙๔	๓๔.๖๙
๗๑	จังหวัดสุโขทัย	๑๕๓	๐.๕๖	๑๐๐	๖๕.๓๖	๙๔	๖๑.๔๔	๕๙	๓๘.๕๖
๗๒	จังหวัดอุตรดิตถ์	๑๒๙	๐.๔๗	๑๒๖	๙๗.๖๗	๙๘	๗๕.๙๗	๓๑	๒๔.๐๓
๗๓	จังหวัดตาก	๑๒๖	๐.๔๖	๑๑๐	๘๗.๓๐	๘๔	๖๖.๖๗	๔๒	๓๓.๓๓
เขตตรวจราชการที่ ๑๘		๑,๐๔๒	๓.๗๘	๙๐๙	๘๗.๒๔	๖๘๑	๖๕.๓๖	๓๖๑	๓๔.๖๔
๗๔	จังหวัดนครสวรรค์	๔๗๒	๑.๗๑	๔๑๙	๘๘.๗๗	๓๐๔	๖๔.๔๑	๑๖๘	๓๕.๕๙
๗๕	จังหวัดกำแพงเพชร	๒๓๙	๐.๘๗	๒๒๖	๙๔.๕๖	๑๖๗	๖๙.๘๗	๗๒	๓๐.๑๓
๗๖	จังหวัดพิจิตร	๒๒๒	๐.๘๑	๑๗๔	๗๘.๓๘	๑๔๓	๖๔.๔๑	๗๙	๓๕.๕๙
๗๗	จังหวัดอุทัยธานี	๑๐๙	๐.๔๐	๙๐	๘๒.๕๗	๖๗	๖๑.๔๗	๔๒	๓๘.๕๓
รวมทั้งสิ้น		๒๗,๕๓๕	๑๐๐.๐๐	๒๓,๗๘๕	๘๖.๓๘	๒๐,๔๖๐	๗๔.๓๑	๗,๐๗๕	๒๕.๖๙

แผนภาพแสดงองค์กรปกครองส่วนท้องถิ่นและจังหวัดที่ได้รับการประสานงานเรื่องร้องทุกข์/
เสนอความคิดเห็นมากที่สุด (๕ ลำดับแรก)



จากตารางแสดงสถิติเรื่องร้องทุกข์/เสนอความคิดเห็นและแผนภาพข้างต้น พบว่า ในปีงบประมาณ พ.ศ. ๒๕๖๑ องค์กรปกครองส่วนท้องถิ่นและจังหวัดต่าง ๆ ได้รับการประสานงานเรื่องร้องทุกข์/เสนอความคิดเห็น รวมทั้งสิ้น ๒๗,๕๓๕ เรื่อง โดยเรียงตามลำดับจากองค์กรปกครองส่วนท้องถิ่นและจังหวัดที่ได้รับการประสานงานมากที่สุด ได้แก่ กรุงเทพมหานคร รองลงมา คือ จังหวัดสมุทรปราการ จังหวัดนนทบุรี จังหวัดปทุมธานี และจังหวัดชลบุรี ตามลำดับ

๙. ประเด็นเรื่องร้องทุกข์/เสนอความคิดเห็นขององค์กรปกครองส่วนท้องถิ่นและจังหวัดที่ได้รับการประสานงานมากที่สุด ๕ ลำดับแรก (แสดงเฉพาะประเด็นเรื่องที่มีการร้องทุกข์/เสนอความคิดเห็นมากที่สุด)

ลำดับที่	อปท./จังหวัด	ประเด็นเรื่อง
๑	กรุงเทพมหานคร	เหตุเดือดร้อนรำคาญ โดยส่วนใหญ่เป็นเรื่องร้องทุกข์/เสนอความคิดเห็นกรณี ดังนี้ - ขอให้แก้ไขปัญหาความเดือดร้อนจากมลภาวะทางเสียง กลิ่นเหม็น ฝุ่นละออง คิวไฟ สิ่งปฏิกูล สถานประกอบการ การก่อสร้างอาคาร บ้านเรือน ร้านอาหาร รถบรรทุกดิน และสุนัขจรจัด - ขอให้แก้ไขปัญหาการจอดรถ การขับซิ่งจักรยานยนต์กีดขวางการสัญจรบนบาทวิถี และถนน
		ถนน โดยส่วนใหญ่เป็นเรื่องร้องทุกข์/เสนอความคิดเห็นขอให้ปรับปรุงซ่อมแซม/ก่อสร้างถนน บาทวิถี ลูกกระนวดชะลอความเร็ว สะพานลอยคนข้าม ทางม้าลาย และสัญญาณไฟจราจร
		หาบเร่แผงลอย โดยส่วนใหญ่เป็นเรื่องร้องทุกข์/เสนอความคิดเห็นกรณีจัดระเบียบแผงลอยที่จำหน่ายสินค้า กีดขวางการสัญจรบนบาทวิถีและถนน
๒	จังหวัดสมุทรปราการ	เหตุเดือดร้อนรำคาญ โดยส่วนใหญ่เป็นเรื่องร้องทุกข์/เสนอความคิดเห็นกรณี ดังนี้ - ขอให้แก้ไขปัญหาความเดือดร้อนจากมลภาวะทางเสียง กลิ่นเหม็น ฝุ่นละออง คิวไฟ สถานประกอบการ กลุ่มวัยรุ่นแข่งขันรถจักรยานยนต์ บ้านเรือน สถานบันเทิง รถบรรทุกดิน และสุนัขจรจัด - ขอให้แก้ไขปัญหาการจอดรถ และการวางจำหน่ายสินค้ากีดขวางการสัญจรบนบาทวิถีและถนน - ขอให้ปรับปรุงซ่อมแซม/ก่อสร้างถนน บาทวิถี ลูกกระนวดชะลอความเร็ว และไฟฟ้าส่องสว่างริมทาง
		บ่อนการพนัน โดยส่วนใหญ่เป็นการแจ้งเบาะแสการลักลอบเปิดบ่อนและเล่นการพนันประเภทไพ่ ไฮโล และการขายผลพนันฟุตบอล
		ถนน โดยส่วนใหญ่เป็นเรื่องร้องทุกข์/เสนอความคิดเห็นขอให้ปรับปรุงซ่อมแซม/ก่อสร้างถนน ลูกกระนวดชะลอความเร็ว สะพานลอยข้ามคลอง ไฟฟ้าส่องสว่างริมทาง และสัญญาณไฟจราจร
๓	จังหวัดนนทบุรี	เหตุเดือดร้อนรำคาญ โดยส่วนใหญ่เป็นเรื่องร้องทุกข์/เสนอความคิดเห็นกรณี ดังนี้ - ขอให้แก้ไขปัญหาความเดือดร้อนจากมลภาวะทางเสียง ฝุ่นละออง กลิ่นเหม็น คิวไฟ สถานประกอบการ บ้านเรือน ร้านอาหาร สถานบันเทิง กลุ่มวัยรุ่นมั่วสุม รถบรรทุกดิน และสุนัขจรจัด - ขอให้แก้ไขปัญหาการจอดรถ การวางจำหน่ายสินค้า และการติดตั้งป้ายโฆษณา กีดขวางการสัญจรบนบาทวิถี และถนน - ขอให้ขุดลอกท่อระบายน้ำ/คลอง และกำจัดวัชพืช เพื่อแก้ไขปัญหาน้ำท่วมขังถนน
		หนี้สินนอกระบบ โดยส่วนใหญ่เป็นการแจ้งเบาะแสเกี่ยวกับการลักลอบปล่อยเงินกู้นอกระบบ โดยคิดอัตราดอกเบี้ยสูงเกินกว่าที่กฎหมายกำหนด
		ถนน โดยส่วนใหญ่เป็นเรื่องร้องทุกข์/เสนอความคิดเห็นขอให้ปรับปรุงซ่อมแซม/ก่อสร้างถนน บาทวิถี สะพานลอยข้ามคลอง และการตีเส้นแบ่งช่องทางการจราจร
๔	จังหวัดปทุมธานี	เหตุเดือดร้อนรำคาญ โดยส่วนใหญ่เป็นเรื่องร้องทุกข์/เสนอความคิดเห็นกรณี ดังนี้ - ขอให้แก้ไขปัญหาความเดือดร้อนจากมลภาวะทางเสียง กลิ่นเหม็น คิวไฟ ฝุ่นละออง สถานประกอบการ สถานบันเทิง บ้านเรือน การก่อสร้างอาคาร และกลุ่มวัยรุ่นมั่วสุม - ขอให้แก้ไขปัญหาการจอดรถ และการวางจำหน่ายสินค้ากีดขวางการสัญจรบนบาทวิถีและถนน
		ถนน โดยส่วนใหญ่เป็นเรื่องร้องทุกข์/เสนอความคิดเห็นกรณี ดังนี้ - ขอให้ปรับปรุงซ่อมแซม/ก่อสร้างถนน บาทวิถี ลูกกระนวดชะลอความเร็ว สะพานลอยคนข้าม สะพานลอยข้ามคลอง และการตีเส้นแบ่งช่องทางการจราจร
		- ขอให้ขุดลอกท่อระบายน้ำ/คลอง และกำจัดวัชพืช เพื่อแก้ไขปัญหาน้ำท่วมขังถนน
		ยาเสพติด โดยส่วนใหญ่เป็นการแจ้งเบาะแสการลักลอบจำหน่ายและเสพยาเสพติดประเภทยาบ้า ยาไอซ์ และใบกระท่อม

ลำดับ ที่	อปท./จังหวัด	ประเด็นเรื่อง
๕	จังหวัดชลบุรี	เหตุเดือดร้อนรำคาญ โดยส่วนใหญ่เป็นเรื่องร้องทุกข์/เสนอความคิดเห็นกรณี ดังนี้ - ขอให้แก้ไขปัญหาคอมพิวเตอร์ร้อนจากมลภาวะทางเสียง กลิ่นเหม็น ฝุ่นละออง น้ำเน่าเสีย สถานประกอบการ สถานบันเทิง บ้านเรือน และการเผาถ่าน - ขอให้แก้ไขปัญหาการจราจร และการวางจำหน่ายสินค้ากีดขวางการสัญจรบนบาทวิถีและถนน
		บ่อนการพนัน โดยส่วนใหญ่เป็นการแจ้งเบาะแสการลักลอบเปิดบ่อนและเล่นการพนันประเภทไพ่ และไฮโล
		ถนน โดยส่วนใหญ่เป็นเรื่องร้องทุกข์/เสนอความคิดเห็น ขอให้ปรับปรุงซ่อมแซม/ก่อสร้างถนน สัญญาณไฟจราจร และไฟฟ้าส่องสว่างริมทาง

.....