

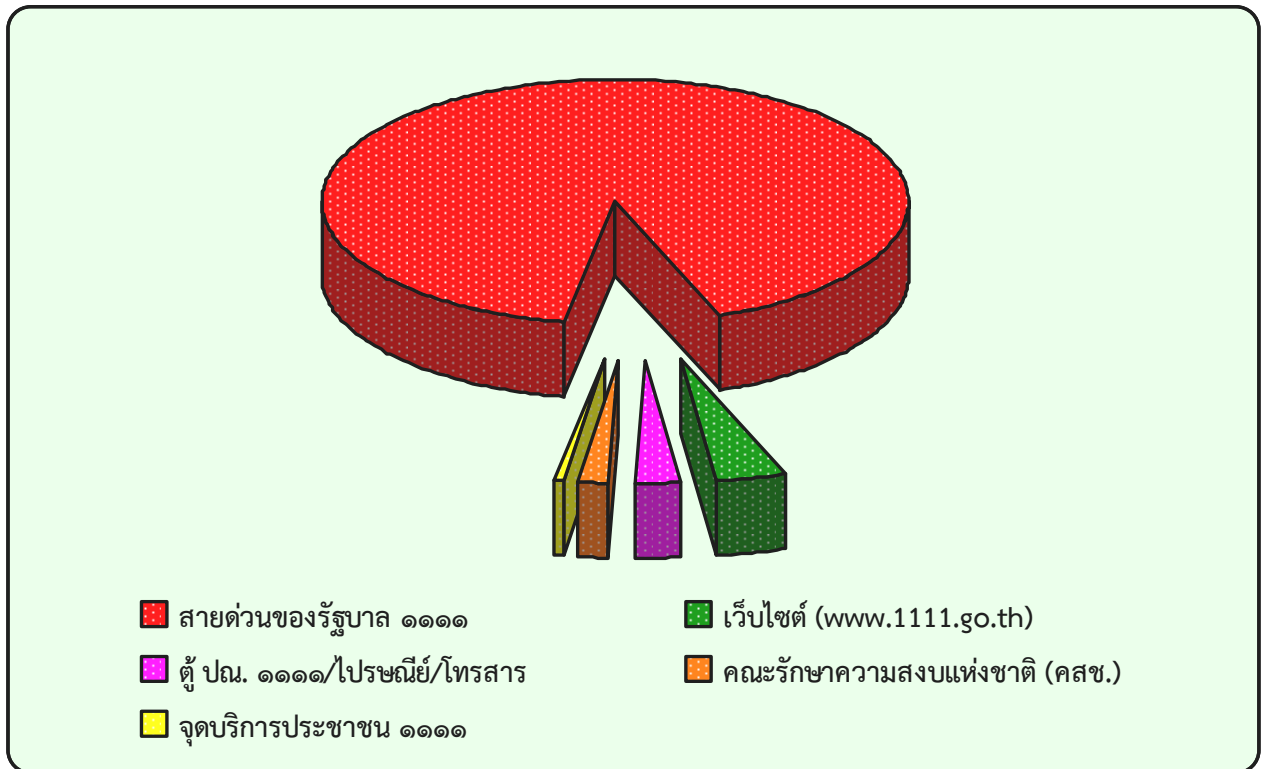


สรุปผลการดำเนินการเรื่องร้องทุกข์/เสนอความคิดเห็น  
ไตรมาสถี ๓ ของปีงบประมาณ พ.ศ. ๒๕๕๗

## สรุปผลการดำเนินการเรื่องร้องทุกข์/เสนอความคิดเห็น ไตรมาสที่ ๓ ของปีงบประมาณ พ.ศ. ๒๕๕๗

ในไตรมาสที่ ๓ ของปีงบประมาณ พ.ศ. ๒๕๕๗ ประชาชนได้แจ้งเรื่องร้องทุกข์/เสนอความคิดเห็น ต่อนายกรัฐมนตรี รองนายกรัฐมนตรี รัฐมนตรีประจำสำนักนายกรัฐมนตรี และผู้บริหารระดับสูงของประเทศ ผ่านช่องทางต่างๆ สรุปประเด็นสำคัญได้ ดังนี้

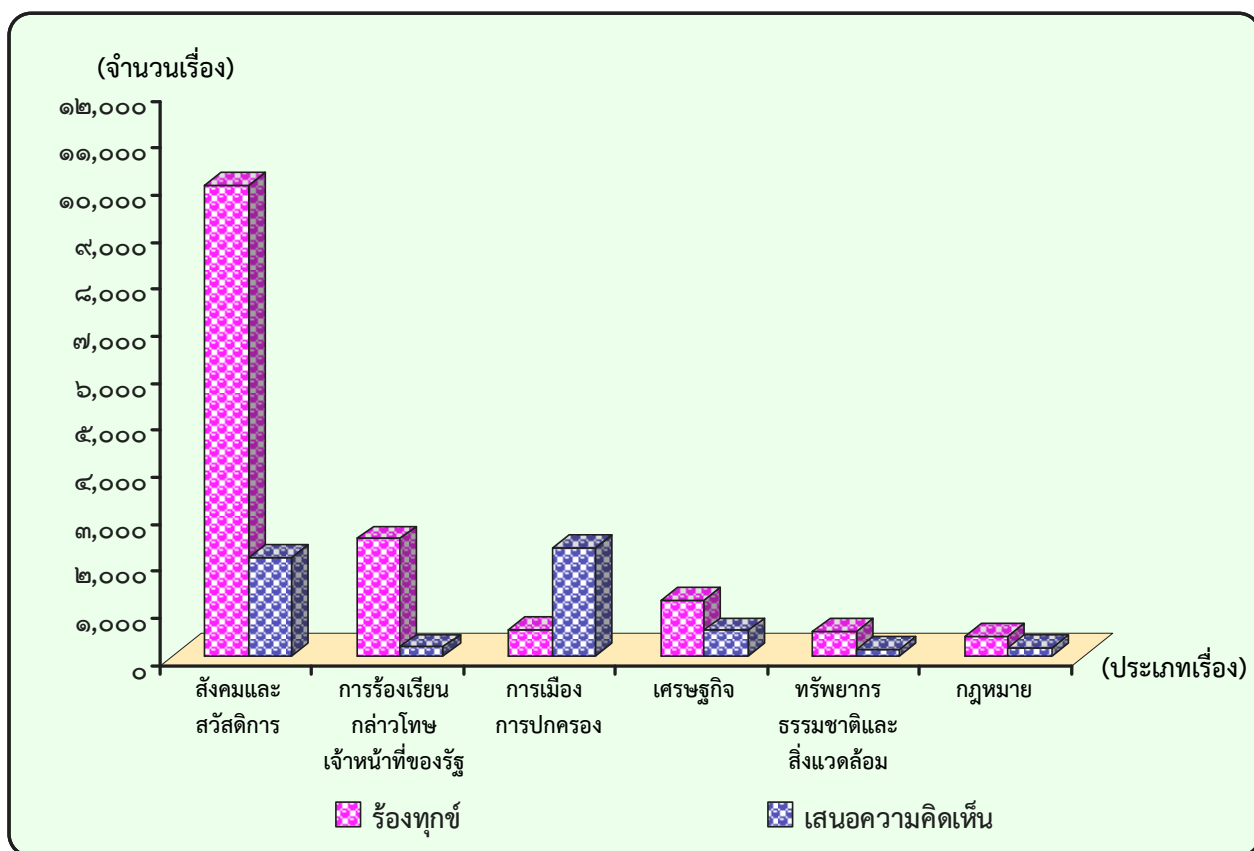
๑. สถิติการแจ้งเรื่องร้องทุกข์/เสนอความคิดเห็นของประชาชน จำแนกตามช่องทางการร้องทุกข์ ๑๑๑๑ (๔ ช่องทาง) และคณะกรรมการความสงบแห่งชาติ (๑ ช่องทาง)



ลำดับที่	ช่องทางการติดต่อ	จำนวนการติดต่อ (ครั้ง)	ร้อยละ
๑	สายด่วนของรัฐบาล ๑๑๑๑	๒๖,๕๗๐	๙๑.๕๐
๒	เว็บไซต์ (www.1111.go.th)	๑,๐๗๗	๓.๗๑
๓	ตุ้ ปณ. ๑๑๑๑/ไปรษณีย์/โทรสาร	๗๔๗	๒.๕๗
๔	คณะกรรมการความสงบแห่งชาติ (คสช.)	๕๑๑	๑.๗๖
๕	จุดบริการประชาชน ๑๑๑๑	๑๓๓	๐.๔๖
<b>รวมทั้งสิ้น</b>		<b>๒๙,๐๓๘</b>	<b>๑๐๐.๐๐</b>

จากตารางแสดงสถิติการแจ้งเรื่องร้องทุกข์/เสนอความคิดเห็นดังกล่าวข้างต้นพบว่า ในไตรมาสที่ ๓ ของปีงบประมาณ พ.ศ. ๒๕๕๗ ประชาชนแจ้งเรื่องร้องทุกข์/เสนอความคิดเห็นผ่านช่องทางต่างๆ รวมทั้งสิ้น ๒๙,๐๓๘ ครั้ง โดยผ่านช่องทางสายด่วนของรัฐบาล ๑๑๑๑ มากที่สุด รองลงมา คือ ช่องทางเว็บไซต์ (www.1111.go.th) ช่องทางตุ้ ปณ. ๑๑๑๑/ไปรษณีย์/โทรสาร คณะกรรมการความสงบแห่งชาติ (คสช.) และช่องทางจุดบริการประชาชน ๑๑๑๑ ตามลำดับ

๒. สถิติเรื่องร้องทุกข์/เสนอความคิดเห็น เรียงตามลำดับประเภทเรื่องหลักที่มีการร้องทุกข์/เสนอความคิดเห็นมากที่สุด



ลำดับที่	ประเภทเรื่อง	ร้องทุกข์ (จำนวนเรื่อง)	เสนอความคิดเห็น/ให้ข้อมูล (จำนวนเรื่อง)	รวม
๑	สังคมและสวัสดิการ	๑๐,๒๙๖	๒,๑๗๔	๑๒,๔๗๐
๒	การร้องเรียนกล่าวโทษเจ้าหน้าที่ของรัฐ	๒,๙๙๔	๑๐๐	๓,๐๙๔
๓	การเมือง-การปกครอง	๕๗๓	๒,๔๕๕	๓,๐๒๘
๔	เศรษฐกิจ	๑,๓๔๕	๕๔๐	๑,๘๘๕
๕	ทรัพยากรธรรมชาติและสิ่งแวดล้อม	๕๖	๑๐๗	๑๖๓
๖	กฎหมาย	๔๓๒	๑๗๗	๖๐๙
รวมทั้งสิ้น		๑๖,๑๕๖	๕,๕๕๓	๒๑,๗๐๙

จากตารางแสดงสถิติเรื่องร้องทุกข์/เสนอความคิดเห็นข้างต้นพบว่า ในไตรมาสที่ ๓ ของปีงบประมาณ พ.ศ. ๒๕๕๗ ประชาชนร้องทุกข์/เสนอความคิดเห็น รวม ๒๑,๗๐๙ เรื่อง จำแนกเป็นการร้องทุกข์ จำนวน ๑๖,๑๕๖ เรื่อง และเสนอความคิดเห็น/ให้ข้อมูล จำนวน ๕,๕๕๓ เรื่อง

๓. สถิติเรื่องร้องทุกข์/เสนอความคิดเห็น จำแนกตามประเภทเรื่อง เรียงตามลำดับประเภทเรื่องหลักที่มีการร้องทุกข์/เสนอความคิดเห็นมากที่สุด

ลำดับที่	ประเภทเรื่องหลัก	ประเภทเรื่องรอง	จำนวนเรื่อง	ร้อยละ
๑	สังคมและสวัสดิการ	สาธารณูปโภค	๔,๕๑๒ (๑)	๒๐.๗๘
		สังคมเสื่อมโทรม	๓,๙๗๕ (๒)	๑๘.๓๑
		การพนัน	๑,๔๒๐ (๓)	๖.๕๕
		จัดระเบียบสังคม	๕๖๐	๒.๕๘
		ปัญหาแรงงาน	๔๖๑	๒.๑๒
		สวัสดิการสงเคราะห์	๓๙๗	๑.๘๓
		ปัญหาที่ดิน	๒๕๗	๑.๑๘
		การศึกษา	๒๑๖	๑.๐๐
		สาธารณสุข	๑๙๐	๐.๘๘
		ปัญหาที่อยู่อาศัย	๑๒๓	๐.๕๗
		ศาสนา ศิลปวัฒนธรรม	๑๑๗	๐.๕๔
		สถานภาพของบุคคล	๗๖	๐.๓๕
		สิทธิมนุษยชน	๗๒	๐.๓๓
		ประกันสังคม	๖๘	๐.๓๑
		หลักประกันสุขภาพ	๒๑	๐.๑๐
การกีฬา	๕	๐.๐๒		
	รวม		๑๒,๔๗๐	๕๗.๔๔
๒	การร้องเรียนกล่าวโทษเจ้าหน้าที่ของรัฐการเมือง-การปกครอง	การกล่าวโทษเจ้าหน้าที่ของรัฐทุจริต	๑,๓๐๘ (๕)	๖.๐๓
		การประพฤติตนไม่เหมาะสมของเจ้าหน้าที่ของรัฐ	๙๑๕	๔.๒๑
		ร้องเรียนการให้บริการของเจ้าหน้าที่ของรัฐ	๘๗๑	๔.๐๑
	รวม		๓,๐๙๔	๑๔.๒๕
๓	การเมือง-การปกครอง	การเมือง	๑,๓๖๕ (๔)	๖.๒๙
		นโยบายของรัฐ	๙๓๐	๔.๒๘
		ปัญหาความมั่นคง	๓๖๔	๑.๖๘
		ใช้อำนาจของหน่วยงานของรัฐ	๓๖๑	๑.๖๖
		สถาบันพระมหากษัตริย์	๘	๐.๐๔
	รวม		๓,๐๒๘	๑๓.๙๕
๔	เศรษฐกิจ	ปัญหานี้สิน	๘๔๑	๓.๘๗
		การค้า	๒๕๙	๑.๑๙
		รายได้	๒๑๑	๐.๙๗
		การเกษตร	๑๗๗	๐.๘๒
		การเงิน	๑๑๑	๐.๕๑
		ราคาพลังงาน	๙๓	๐.๔๓
		การคลัง	๘๕	๐.๓๙
		การลงทุน	๗๔	๐.๓๔
		อุตสาหกรรม	๓๔	๐.๑๖
	รวม		๑,๘๘๕	๘.๖๘

ลำดับ ที่	ประเภทเรื่องหลัก	ประเภทเรื่องรอง	จำนวนเรื่อง	ร้อยละ
๕	ทรัพยากรธรรมชาติและสิ่งแวดล้อม	ปัญหาในพื้นที่ป่า	๒๘๙	๑.๓๓
		ปัญหาน้ำผิวดิน	๑๓๘	๐.๖๕
		ปัญหาของเสีย	๗๐	๐.๓๒
		สัตว์ป่าและพืชป่า	๒๗	๐.๑๒
		คุณภาพอากาศและเสียง	๒๔	๐.๑๑
		คุณภาพน้ำ	๒๐	๐.๐๙
		นโยบายและแผนทรัพยากรธรรมชาติและสิ่งแวดล้อม	๒๐	๐.๐๙
		ทรัพยากรธรณี	๑๗	๐.๐๘
		ทรัพยากรชายฝั่งทะเล	๑๑	๐.๐๕
		ปัญหาน้ำบาดาล	๗	๐.๐๓
		รวม	๖๒๓	๒.๘๗
๖	กฎหมาย	การกระทำความผิดอาญา	๓๐๙	๑.๔๒
		การบังคับตามกฎหมาย	๑๓๘	๐.๖๔
		การเสนอและตรวจกฎหมาย	๑๐๑	๐.๔๗
		การใช้สิทธิหรือข้อพิพาทระหว่างเอกชน	๖๑	๐.๒๘
		รวม	๖๐๙	๒.๘๑
รวมทั้งสิ้น			๒๑,๗๐๙	๑๐๐.๐๐

หมายเหตุ : (๑) (๒) (๓) หมายถึง ลำดับที่มีจำนวนเรื่องร้องทุกข์/เสนอความคิดเห็นมากที่สุด ๓ ลำดับแรก

จากตารางแสดงสถิติเรื่องร้องทุกข์/เสนอความคิดเห็นข้างต้นพบว่า ในไตรมาสที่ ๓ ของปีงบประมาณ พ.ศ. ๒๕๕๗ ประชาชนร้องทุกข์/เสนอความคิดเห็น ในประเภทเรื่องต่างๆ รวมทั้งสิ้น ๒๑,๗๐๙ เรื่อง โดยเรื่องร้องทุกข์/เสนอความคิดเห็น ใน**ประเภทเรื่องหลัก**ด้านสังคมและสวัสดิการมากที่สุด รองลงมา คือ ด้านการร้องเรียนกล่าวโทษเจ้าหน้าที่ของรัฐ และด้านการเมือง – การปกครอง ตามลำดับ

สำหรับ**ประเภทเรื่องรอง**ที่ประชาชนร้องทุกข์/เสนอความคิดเห็นมากที่สุด ได้แก่ สาธารณูปโภค รองลงมา คือ สังคมเสื่อมโทรม การพนัน การแสดงความคิดเห็นทางการเมือง และการกล่าวโทษเจ้าหน้าที่ของรัฐทุจริต ตามลำดับ

ส่วน**ประเภทเรื่องย่อย**ที่ประชาชนร้องทุกข์/เสนอความคิดเห็นมากที่สุด ได้แก่ เหตุเดือดร้อนรำคาญ รองลงมาคือ ขอให้แก้ไขปัญหากระแสไฟฟ้าขัดข้องกับขยายเขตการให้บริการไฟฟ้า การแสดงความคิดเห็นเกี่ยวกับการเมืองในประเด็นที่หลากหลาย (เช่น ชมเชย ให้กำลังใจ และสนับสนุนการปฏิบัติหน้าที่ของคณะรักษาความสงบแห่งชาติ (คสช.) และเจ้าหน้าที่ทหาร) แจ้งเบาะแสการลักลอบจำหน่ายและเสพยาเสพติด และการแสดงความคิดเห็นเกี่ยวกับนโยบายและโครงการของรัฐ (เช่น ขอให้คณะรักษาความสงบแห่งชาติ (คสช.) ปรับเพิ่มรอบและจำนวนโควตาที่นั่งในการรับชมภาพยนตร์ ขอให้เร่งจ่ายเงินโครงการรถยนต์คันแรก ขอให้เร่งจ่ายเงินโครงการรับจำนำข้าวเปลือก ปีการผลิต ๒๕๕๖/๒๕๕๗) เป็นต้น

๔. สถิติเรื่องร้องทุกข์/เสนอความคิดเห็นและผลการดำเนินการของหน่วยงาน (ไม่รวมองค์กรปกครองส่วนท้องถิ่นและจังหวัด) เรียงตามลำดับหน่วยงานที่ได้รับการประสานงานเรื่องร้องทุกข์/เสนอความคิดเห็นมากที่สุด

ลำดับที่	หน่วยงาน	รวม		วัตถุประสงค์การประสานงาน							
		จำนวน (เรื่อง)	ร้อยละ	เพื่อทราบ		เพื่อพิจารณา					
				จำนวน (เรื่อง)	ร้อยละ	จำนวน (เรื่อง)	ร้อยละ	ดำเนินการจนได้ข้อยุติ		รอผลการพิจารณา	
								จำนวน (เรื่อง)	ร้อยละ	จำนวน (เรื่อง)	ร้อยละ
<b>๑</b>	<b>กระทรวง</b>	<b>๒,๗๓๒</b>	<b>๓๗.๒๒</b>	<b>๒,๑๓๖</b>	<b>๗๘.๑๘</b>	<b>๕๙๖</b>	<b>๒๑.๘๒</b>	<b>๙๐</b>	<b>๑๕.๑๐</b>	<b>๕๐๖</b>	<b>๘๔.๙๐</b>
๑.๑	กระทรวงกลาโหม	๔๑๖	๕.๖๗	๔๐๔	๙๗.๑๒	๑๒	๒.๘๘	๒	๐.๖๗	๑๐	๘๓.๓๓
๑.๒	กระทรวงคมนาคม	๔๐๙	๕.๕๗	๓๖๕	๘๙.๒๔	๔๔	๑๐.๗๖	๒	๐.๕๕	๔๒	๙๕.๔๕
๑.๓	กระทรวงมหาดไทย	๒๖๗	๓.๖๔	๑๘๗	๗๐.๐๔	๘๐	๒๙.๙๖	๔	๑.๕๐	๗๖	๙๕.๐๐
๑.๔	กระทรวงการคลัง	๒๔๓	๓.๓๑	๑๖๘	๖๙.๑๔	๗๕	๓๐.๘๖	๒๒	๙.๐๕	๕๓	๗๐.๖๗
๑.๕	กระทรวงสาธารณสุข	๒๐๗	๒.๘๒	๑๗๗	๘๕.๕๑	๓๐	๑๔.๔๙	๑	๐.๔๘	๒๙	๙๖.๖๗
๑.๖	กระทรวงเกษตรและสหกรณ์	๑๘๘	๒.๕๖	๑๓๖	๗๒.๓๔	๕๒	๒๗.๖๖	๕	๒.๖๖	๔๗	๙๐.๓๘
๑.๗	กระทรวงศึกษาธิการ	๑๘๓	๒.๕๙	๑๒๙	๗๐.๕๙	๕๔	๒๙.๕๑	๔	๒.๑๙	๕๐	๙๒.๕๙
๑.๘	กระทรวงการพัฒนาสังคมและความมั่นคงของมนุษย์	๑๗๔	๒.๓๗	๑๐๒	๕๘.๖๒	๗๒	๔๑.๓๘	๒๒	๑๒.๖๔	๕๐	๖๙.๔๔
๑.๙	กระทรวงแรงงาน	๑๕๘	๒.๑๕	๙๙	๖๒.๖๖	๕๙	๓๗.๓๔	๒๓	๑๔.๕๖	๓๖	๖๑.๐๒
๑.๑๐	กระทรวงพาณิชย์	๑๑๙	๑.๖๒	๑๐๗	๘๙.๙๒	๑๒	๑๐.๐๘	๐	๐.๐๐	๑๒	๑๐๐.๐๐
๑.๑๑	กระทรวงทรัพยากรธรรมชาติและสิ่งแวดล้อม	๑๑๒	๑.๕๓	๘๒	๗๓.๒๑	๓๐	๒๖.๗๙	๑	๐.๙๐	๒๙	๙๖.๖๗
๑.๑๒	สำนักงานกฤษฎีกา	๕๕	๐.๗๕	๓๙	๗๐.๙๑	๑๖	๒๙.๐๙	๑	๑.๘๑	๑๕	๙๓.๗๕
๑.๑๓	กระทรวงพลังงาน	๕๓	๐.๗๒	๔๙	๙๒.๔๕	๔	๗.๕๕	๑	๑.๘๙	๓	๗๕.๐๐
๑.๑๔	กระทรวงยุติธรรม	๕๑	๐.๗๐	๒๘	๕๔.๙๐	๒๓	๔๕.๑๐	๐	๐.๐๐	๒๓	๑๐๐.๐๐
๑.๑๕	กระทรวงการต่างประเทศ	๒๔	๐.๓๓	๑๘	๗๕.๐๐	๖	๒๕.๐๐	๑	๑๖.๖๗	๕	๘๓.๓๓
๑.๑๖	กระทรวงอุตสาหกรรม	๒๔	๐.๓๓	๑๓	๕๔.๑๗	๑๑	๔๕.๘๓	๐	๐.๐๐	๑๑	๑๐๐.๐๐
๑.๑๗	กระทรวงเทคโนโลยีสารสนเทศและการสื่อสาร	๒๒	๐.๓๐	๑๕	๖๘.๑๘	๗	๓๑.๘๒	๐	๐.๐๐	๗	๑๐๐.๐๐
๑.๑๘	กระทรวงการท่องเที่ยวและกีฬา	๑๗	๐.๒๓	๑๑	๖๔.๗๑	๖	๓๕.๒๙	๑	๑๖.๖๗	๕	๘๓.๓๓
๑.๑๙	กระทรวงวัฒนธรรม	๙	๐.๑๒	๗	๗๗.๗๘	๒	๒๒.๒๒	๐	๐.๐๐	๒	๑๐๐.๐๐
๑.๒๐	กระทรวงวิทยาศาสตร์และเทคโนโลยี	๑	๐.๐๑	๐	๐.๐๐	๑	๑๐๐.๐๐	๐	๐.๐๐	๑	๑๐๐.๐๐
<b>๒</b>	<b>หน่วยงานอื่น</b>	<b>๓,๓๑๙</b>	<b>๔๕.๒๒</b>	<b>๓,๐๘๕</b>	<b>๙๒.๙๕</b>	<b>๒๓๔</b>	<b>๗.๐๕</b>	<b>๑๘</b>	<b>๗.๖๙</b>	<b>๒๑๖</b>	<b>๙๒.๓๑</b>
๒.๑	สำนักงานตำรวจแห่งชาติ	๒,๙๖๑	๔๐.๓๔	๒,๘๐๔	๙๔.๗๐	๑๕๗	๕.๓๐	๑๐	๐.๓๗	๑๔๗	๙๓.๖๓
๒.๒	สำนักงานคณะกรรมการกฤษฎีกา การกระจายเสียง กิจการโทรทัศน์และกิจการ โทรคมนาคมแห่งชาติ	๒๐๒	๒.๗๕	๑๙๑	๙๔.๕๕	๑๑	๕.๕๐	๗	๓.๔๖	๔	๓๖.๓๖
๒.๓	สำนักงานพระพุทธศาสนาแห่งชาติ	๕๒	๐.๗๑	๓๗	๗๑.๑๕	๑๕	๒๘.๘๕	๐	๐.๐๐	๑๕	๑๐๐.๐๐
๒.๔	ธนาคารแห่งประเทศไทย	๒๙	๐.๔๐	๑๙	๖๕.๕๒	๑๐	๓๔.๔๘	๑	๓.๔๖	๙	๙๐.๐๐
๒.๕	สำนักงานคณะกรรมการ การเลือกตั้ง	๑๙	๐.๒๖	๑๘	๙๔.๗๔	๑	๕.๒๖	๐	๐.๐๐	๑	๑๐๐.๐๐

ลำดับ ที่	หน่วยงาน	รวม		วัตถุประสงค์การประสานงาน							
		จำนวน (เรื่อง)	ร้อยละ	เพื่อทราบ		เพื่อพิจารณา					
				จำนวน (เรื่อง)	ร้อยละ	จำนวน (เรื่อง)	ร้อยละ	ดำเนินการจนได้ ข้อยุติ		รอผลการพิจารณา	
จำนวน (เรื่อง)	ร้อยละ	จำนวน (เรื่อง)	ร้อยละ	จำนวน (เรื่อง)	ร้อยละ	จำนวน (เรื่อง)	ร้อยละ	จำนวน (เรื่อง)	ร้อยละ		
๒.๖	ศูนย์อำนวยการบริหาร จังหวัดชายแดนภาคใต้	๙	๐.๑๒	๑	๑๑.๑๑	๘	๘๘.๘๙	๐	๐.๐๐	๘	๑๐๐.๐๐
๒.๗	สำนักงานคณะกรรมการ กำกับและส่งเสริมการ ประกอบธุรกิจประกันภัย	๘	๐.๑๑	๑	๑๒.๕๐	๗	๘๗.๕๐	๐	๐.๐๐	๗	๑๐๐.๐๐
๒.๘	สภาพนายความ	๘	๐.๑๑	๐	๐.๐๐	๘	๑๐๐.๐๐	๐	๐.๐๐	๘	๑๐๐.๐๐
๒.๙	สำนักงานเลขาธิการสภา ผู้แทนราษฎร	๗	๐.๐๙	๖	๘๕.๗๑	๑	๑๔.๒๙	๐	๐.๐๐	๑	๑๐๐.๐๐
๒.๑๐	สำนักงานคณะกรรมการ ป้องกันและปราบปราม การทุจริตแห่งชาติ	๔	๐.๐๕	๑	๒๕.๐๐	๓	๗๕.๐๐	๐	๐.๐๐	๓	๑๐๐.๐๐
๒.๑๑	สำนักงานอัยการสูงสุด	๓	๐.๐๔	๐	๐.๐๐	๓	๑๐๐.๐๐	๐	๐.๐๐	๓	๑๐๐.๐๐
๒.๑๒	สำนักงานกองทุนหมู่บ้าน และชุมชนเมืองแห่งชาติ	๒	๐.๐๒๕	๐	๐.๐๐	๒	๑๐๐.๐๐	๐	๐.๐๐	๒	๑๐๐.๐๐
๒.๑๓	สำนักงานกองทุนฟื้นฟู และพัฒนาเกษตรกร	๒	๐.๐๒๕	๐	๐.๐๐	๒	๑๐๐.๐๐	๐	๐.๐๐	๒	๑๐๐.๐๐
๒.๑๔	สำนักงานป้องกันและ ปราบปรามการฟอกเงิน	๒	๐.๐๒๕	๐	๐.๐๐	๒	๑๐๐.๐๐	๐	๐.๐๐	๒	๑๐๐.๐๐
๒.๑๕	สำนักงานคณะกรรมการป้องกัน และปราบปรามยาเสพติด	๒	๐.๐๒๕	๒	๑๐๐.๐๐	๐	๐.๐๐	๐	๐.๐๐	๐	๐.๐๐
๒.๑๖	สำนักงานคณะกรรมการ ป้องกันและปราบปราม การทุจริตในภาครัฐ	๒	๐.๐๒๕	๒	๑๐๐.๐๐	๐	๐.๐๐	๐	๐.๐๐	๐	๐.๐๐
๒.๑๗	สำนักงานศาลยุติธรรม	๒	๐.๐๒๕	๒	๑๐๐.๐๐	๐	๐.๐๐	๐	๐.๐๐	๐	๐.๐๐
๒.๑๘	กองอำนวยการรักษา ความมั่นคงภายใน	๑	๐.๐๑	๐	๐.๐๐	๑	๑๐๐.๐๐	๐	๐.๐๐	๑	๑๐๐.๐๐
๒.๑๙	สำนักงานบริหารและพัฒนา องค์ความรู้ (องค์การมหาชน)	๑	๐.๐๑	๐	๐.๐๐	๑	๑๐๐.๐๐	๐	๐.๐๐	๑	๑๐๐.๐๐
๒.๒๐	สำนักงานผู้ตรวจการแผ่นดิน	๑	๐.๐๑	๑	๑๐๐.๐๐	๐	๐.๐๐	๐	๐.๐๐	๐	๐.๐๐
๒.๒๑	สำนักงานการตรวจเงินแผ่นดิน	๑	๐.๐๑	๐	๐.๐๐	๑	๑๐๐.๐๐	๐	๐.๐๐	๑	๑๐๐.๐๐
๒.๒๒	องค์การกระจายเสียงและ แพร่ภาพสาธารณะ แห่งประเทศไทย	๑	๐.๐๑	๐	๐.๐๐	๑	๑๐๐.๐๐	๐	๐.๐๐	๑	๑๐๐.๐๐
๓	รัฐวิสาหกิจ/หน่วยงาน ในกำกับกระทรวง	๑,๒๘๙	๑๗.๕๖	๑,๐๐๕	๗๗.๙๗	๒๘๔	๒๒.๐๓	๓๓๔	๔๗.๑๘	๑๕๐	๕๒.๘๒
๓.๑	รัฐวิสาหกิจ/หน่วยงาน ในกำกับกระทรวงการคลัง	๔๙๐	๖.๖๘	๓๔๘	๗๑.๐๒	๑๔๒	๒๘.๙๘	๖๕	๔๕.๗๗	๗๗	๕๕.๒๓
๓.๑.๑	สำนักงานสลากกินแบ่งรัฐบาล	๑๗๘	๒.๔๓	๑๕๗	๘๘.๒๐	๒๑	๑๑.๘๐	๔	๑๙.๐๕	๑๗	๘๐.๙๕
๓.๑.๒	ธนาคารเพื่อการเกษตรและ สหกรณ์การเกษตร	๑๑๗	๑.๕๙	๖๓	๕๓.๘๕	๕๔	๔๖.๑๕	๔๑	๗๕.๙๓	๑๓	๒๔.๐๗
๓.๑.๓	ธนาคารออมสิน	๑๑๑	๑.๕๑	๗๓	๖๕.๗๗	๓๘	๓๔.๒๓	๗	๑๘.๔๒	๓๑	๘๑.๕๘
๓.๑.๔	ธนาคาร กรุงไทย จำกัด (มหาชน)	๓๙	๐.๕๓	๓๐	๗๖.๙๒	๙	๒๓.๐๘	๕	๕๕.๕๖	๔	๔๔.๔๔

ลำดับ ที่	หน่วยงาน	รวม		วัตถุประสงค์การประสานงาน							
		จำนวน (เรื่อง)	ร้อยละ	เพื่อทราบ		เพื่อพิจารณา					
				จำนวน (เรื่อง)	ร้อยละ	จำนวน (เรื่อง)	ร้อยละ	ดำเนินการจนได้ ข้อยุติ		รอผลการพิจารณา	
จำนวน (เรื่อง)	ร้อยละ	จำนวน (เรื่อง)	ร้อยละ	จำนวน (เรื่อง)	ร้อยละ	จำนวน (เรื่อง)	ร้อยละ	จำนวน (เรื่อง)	ร้อยละ		
๓.๑.๕	กองทุนเงินให้กู้ยืม เพื่อการศึกษา	๑๕	๐.๒๐	๘	๕๓.๓๓	๗	๔๖.๖๗	๐	๐.๐๐	๗	๑๐๐.๐๐
๓.๑.๖	กองทุนบำเหน็จบำนาญ ข้าราชการ	๙	๐.๑๒	๙	๑๐๐.๐๐	๐	๐.๐๐	๐	๐.๐๐	๐	๐.๐๐
๓.๑.๗	ธนาคารอาคารสงเคราะห์	๘	๐.๑๑	๑	๑๒.๕๐	๗	๘๗.๕๐	๕	๗๑.๔๓	๒	๒๘.๕๗
๓.๑.๘	ศูนย์อำนวยการปฏิบัติการ แก้ไขปัญหาหนี้นอกระบบ ภาคประชาชน	๖	๐.๐๘	๒	๓๓.๓๓	๔	๖๖.๖๗	๑	๒๕.๐๐	๓	๗๕.๐๐
๓.๑.๙	โรงงานไฟ	๔	๐.๐๕	๔	๑๐๐.๐๐	๐	๐.๐๐	๐	๐.๐๐	๐	๐.๐๐
๓.๑.๑๐	ธนาคารพัฒนาวิสาหกิจ ขนาดกลางและขนาดย่อม แห่งประเทศไทย	๒	๐.๐๒๕	๐	๐.๐๐	๒	๑๐๐.๐๐	๒	๑๐๐.๐ ๐	๐	๐.๐๐
๓.๑.๑๑	โรงงานยาสูบ	๑	๐.๐๑	๑	๑๐๐.๐๐	๐	๐.๐๐	๐	๐.๐๐	๐	๐.๐๐
<b>๓.๒</b>	<b>รัฐวิสาหกิจ/หน่วยงาน ในกำกับกระทรวงมหาดไทย</b>	<b>๓๒๒</b>	<b>๔.๓๙</b>	<b>๒๖๖</b>	<b>๘๒.๖๑</b>	<b>๕๖</b>	<b>๑๗.๓๙</b>	<b>๓๒</b>	<b>๕๗.๑๔</b>	<b>๒๔</b>	<b>๔๒.๘๖</b>
๓.๒.๑	การไฟฟ้าส่วนภูมิภาค	๑๖๑	๒.๑๙	๑๓๑	๘๑.๓๗	๓๐	๑๘.๖๓	๑๓	๘.๓๓	๑๗	๕๖.๖๗
๓.๒.๒	การประปาส่วนภูมิภาค	๗๒	๐.๙๘	๕๖	๗๗.๗๘	๑๖	๒๒.๒๒	๑๒	๑๖.๖๖	๔	๕.๕๖
๓.๒.๓	การไฟฟ้านครหลวง	๕๔	๐.๗๔	๔๘	๘๘.๘๙	๖	๘.๑๑	๕	๘.๓๓	๑	๑.๖๗
๓.๒.๔	การประปานครหลวง	๓๕	๐.๔๘	๓๑	๘๘.๕๗	๔	๑๑.๔๓	๒	๕.๐๐	๒	๕.๐๐
<b>๓.๓</b>	<b>รัฐวิสาหกิจ/หน่วยงาน ในกำกับกระทรวงคมนาคม</b>	<b>๒๖๕</b>	<b>๓.๖๑</b>	<b>๒๔๗</b>	<b>๙๓.๒๑</b>	<b>๑๘</b>	<b>๖.๗๙</b>	<b>๓</b>	<b>๑.๖๗</b>	<b>๑๕</b>	<b>๘.๓๓</b>
๓.๓.๑	องค์การขนส่งมวลชนกรุงเทพ	๑๗๐	๒.๓๑๕	๑๖๗	๙๘.๒๔	๓	๑.๗๖	๐	๐.๐๐	๓	๑๐๐.๐๐
๓.๓.๒	การรถไฟแห่งประเทศไทย	๓๖	๐.๔๙	๓๑	๘๖.๑๑	๕	๑๓.๘๙	๐	๐.๐๐	๕	๑๐๐.๐๐
๓.๓.๓	บริษัท ขนส่ง จำกัด	๒๗	๐.๓๗	๒๕	๙๒.๕๙	๒	๗.๔๑	๑	๕.๐๐	๑	๕.๐๐
๓.๓.๔	การทางพิเศษแห่งประเทศไทย	๑๓	๐.๑๘	๑๐	๗๖.๙๒	๓	๒๓.๐๘	๑	๓.๓๓	๒	๖.๖๗
๓.๓.๕	บริษัท ท่าอากาศยานไทย จำกัด (มหาชน)	๙	๐.๑๒	๖	๖๖.๖๗	๓	๓๓.๓๓	๑	๓.๓๓	๒	๖.๖๗
๓.๓.๖	การรถไฟฟ้ามหานคร แห่งประเทศไทย	๘	๐.๑๑	๖	๗๕.๐๐	๒	๒๕.๐๐	๐	๐.๐๐	๒	๑๐๐.๐๐
๓.๓.๗	การทำเรือแห่งประเทศไทย	๒	๐.๐๒๕	๒	๑๐๐.๐๐	๐	๐.๐๐	๐	๐.๐๐	๐	๐.๐๐
<b>๓.๔</b>	<b>รัฐวิสาหกิจ/หน่วยงาน ในกำกับกระทรวงเทคโนโลยี สารสนเทศและการสื่อสาร</b>	<b>๑๕๕</b>	<b>๒.๑๑</b>	<b>๑๑๐</b>	<b>๗๐.๙๗</b>	<b>๔๕</b>	<b>๒๙.๐๓</b>	<b>๓๐</b>	<b>๖๖.๖๗</b>	<b>๑๕</b>	<b>๓๓.๓๓</b>
๓.๔.๑	บริษัท ทีไอที จำกัด (มหาชน)	๘๕	๑.๑๖	๕๑	๖๐.๐๐	๓๔	๔๐.๐๐	๒๙	๘๕.๒๙	๕	๑๔.๗๑
๓.๔.๒	บริษัท โพรเซสไทย จำกัด	๖๗	๐.๙๑	๕๖	๘๓.๕๘	๑๑	๑๖.๔๒	๑	๑.๕๑	๑๐	๑๕.๐๑
๓.๔.๓	บริษัท กสท โทรคมนาคม จำกัด (มหาชน)	๓	๐.๐๔	๓	๑๐๐.๐๐	๐	๐.๐๐	๐	๐.๐๐	๐	๐.๐๐
<b>๓.๕</b>	<b>รัฐวิสาหกิจ/หน่วยงาน ในกำกับกระทรวงการพัฒนา สังคมและความมั่นคงของ มนุษย์</b>	<b>๒๓</b>	<b>๐.๓๒</b>	<b>๑๑</b>	<b>๔๗.๘๓</b>	<b>๑๒</b>	<b>๕๒.๑๗</b>	<b>๑</b>	<b>๘.๓๓</b>	<b>๑๑</b>	<b>๙๑.๖๗</b>
๓.๕.๑	การเคหะแห่งชาติ	๒๓	๐.๓๒	๑๑	๔๗.๘๓	๑๒	๕๒.๑๗	๑	๘.๓๓	๑๑	๙๑.๖๗



ลำดับ ที่	หน่วยงาน	รวม		วัตถุประสงค์การประสานงาน							
		จำนวน (เรื่อง)	ร้อยละ	เพื่อทราบ		เพื่อพิจารณา					
				จำนวน (เรื่อง)	ร้อยละ	จำนวน (เรื่อง)	ร้อยละ	ดำเนินการจนได้ ข้อยุติ		รวมผลการพิจารณา	
								จำนวน (เรื่อง)	ร้อยละ	จำนวน (เรื่อง)	ร้อยละ
๓.๖	รัฐวิสาหกิจ/หน่วยงาน ในกำกับกระทรวงสาธารณสุข	๑๒	๐.๑๖	๑๐	๘๓.๓๓	๒	๑๖.๖๗	๑	๕๐.๐๐	๑	๕๐.๐๐
๓.๖.๑	สำนักงานหลักประกัน สุขภาพแห่งชาติ	๑๒	๐.๑๖	๑๐	๘๓.๓๓	๒	๑๖.๖๗	๑	๕๐.๐๐	๑	๕๐.๐๐
๓.๗	รัฐวิสาหกิจ/หน่วยงาน ในกำกับกระทรวงการ ท่องเที่ยวและกีฬา	๘	๐.๑๑	๖	๗๕.๐๐	๒	๒๕.๐๐	๐	๐.๐๐	๒	๑๐๐.๐๐
๓.๗.๑	การท่องเที่ยวแห่งประเทศไทย	๖	๐.๐๘๒	๕	๘๓.๓๓	๑	๑๖.๖๗	๐	๐.๐๐	๑	๑๐๐.๐๐
๓.๗.๒	การกีฬาแห่งประเทศไทย	๒	๐.๐๒๕	๑	๕๐.๐๐	๑	๕๐.๐๐	๐	๐.๐๐	๑	๑๐๐.๐๐
๓.๘	รัฐวิสาหกิจ/หน่วยงาน ในกำกับกระทรวงศึกษาธิการ	๔	๐.๐๕	๒	๕๐.๐๐	๒	๕๐.๐๐	๐	๐.๐๐	๒	๑๐๐.๐๐
๓.๘.๑	สำนักงานคณะกรรมการ ส่งเสริมสวัสดิการและ สวัสดิภาพครู และบุคลากร ทางการศึกษา	๒	๐.๐๒๕	๐	๐.๐๐	๒	๑๐๐.๐๐	๐	๐.๐๐	๒	๑๐๐.๐๐
๓.๘.๒	สำนักงานเลขาธิการคุรุสภา	๒	๐.๐๒๕	๒	๑๐๐.๐๐	๐	๐.๐๐	๐	๐.๐๐	๐	๐.๐๐
๓.๙	รัฐวิสาหกิจ/หน่วยงาน ในกำกับกระทรวงเกษตร และสหกรณ์	๒	๐.๐๒๕	๐	๐.๐๐	๒	๑๐๐.๐๐	๐	๐.๐๐	๒	๑๐๐.๐๐
๓.๙.๑	สำนักงานกองทุนสงเคราะห์ การทำสวนยาง	๒	๐.๐๒๕	๐	๐.๐๐	๒	๑๐๐.๐๐	๐	๐.๐๐	๒	๑๐๐.๐๐
๓.๑๐	รัฐวิสาหกิจ/หน่วยงาน ในกำกับกระทรวงพลังงาน	๒	๐.๐๒๕	๒	๑๐๐.๐๐	๐	๐.๐๐	๐	๐.๐๐	๐	๐.๐๐
๓.๑๐.๑	การไฟฟ้าฝ่ายผลิต แห่งประเทศไทย	๒	๐.๐๒๕	๒	๑๐๐.๐๐	๐	๐.๐๐	๐	๐.๐๐	๐	๐.๐๐
๓.๑๑	รัฐวิสาหกิจ/หน่วยงาน ในกำกับกระทรวงพาณิชย์	๒	๐.๐๒๕	๑	๕๐.๐๐	๑	๕๐.๐๐	๐	๐.๐๐	๑	๑๐๐.๐๐
๓.๑๑.๑	องค์การคลังสินค้า	๒	๐.๐๒๕	๑	๕๐.๐๐	๑	๕๐.๐๐	๐	๐.๐๐	๑	๑๐๐.๐๐
๓.๑๒	รัฐวิสาหกิจ/หน่วยงาน ในกำกับกระทรวง อุตสาหกรรม	๒	๐.๐๒	๒	๑๐๐.๐๐	๐	๐.๐๐	๐	๐.๐๐	๐	๐.๐๐
๓.๑๒.๑	สำนักงานคณะกรรมการ ส่งเสริมการลงทุน	๑	๐.๐๑	๑	๑๐๐.๐๐	๐	๐.๐๐	๐	๐.๐๐	๐	๐.๐๐
๓.๑๒.๒	สำนักงานส่งเสริมวิสาหกิจ ขนาดกลางและขนาดย่อม	๑	๐.๐๑	๑	๑๐๐.๐๐	๐	๐.๐๐	๐	๐.๐๐	๐	๐.๐๐
๓.๑๓	รัฐวิสาหกิจ/หน่วยงาน ในกำกับกระทรวง สำนักนายกรัฐมนตรี	๑	๐.๐๑	๐	๐.๐๐	๑	๑๐๐.๐๐	๐	๐.๐๐	๑	๑๐๐.๐๐
๓.๑๓.๑	บริษัท อสมท จำกัด (มหาชน)	๑	๐.๐๑	๐	๐.๐๐	๑	๑๐๐.๐๐	๐	๐.๐๐	๑	๑๐๐.๐๐
๓.๑๔	รัฐวิสาหกิจ/หน่วยงาน ในกำกับกระทรวง กระทรวงกลาโหม	๑	๐.๐๑	๐	๐.๐๐	๑	๑๐๐.๐๐	๐	๐.๐๐	๑	๑๐๐.๐๐
๓.๑๔.๑	องค์การสงเคราะห์ทหาร ผ่านศึก ในพระบรมราชูปถัมภ์	๑	๐.๐๑	๐	๐.๐๐	๑	๑๐๐.๐๐	๐	๐.๐๐	๑	๑๐๐.๐๐
รวมทั้งสิ้น		๗,๓๔๐	๑๐๐.๐๐	๖,๒๒๖	๘๔.๘๒	๑,๑๑๔	๑๕.๑๘	๒๔๐	๒๒.๕๔	๘๗๔	๗๘.๔๖

จากตารางแสดงสถิติเรื่องร้องทุกข์/เสนอความคิดเห็นข้างต้นพบว่า ในไตรมาสที่ ๓ ของปีงบประมาณ พ.ศ. ๒๕๕๗ หน่วยงานต่างๆ ได้รับการประสานงานเรื่องร้องทุกข์/เสนอความคิดเห็น รวมทั้งสิ้น ๗,๓๔๐ เรื่อง โดยเรียงตามลำดับจากหน่วยงานที่ได้รับการประสานงานมากที่สุด ได้แก่ สำนักงานตำรวจแห่งชาติ รองลงมา คือ กระทรวงกลาโหม กระทรวงคมนาคม กระทรวงมหาดไทย และกระทรวงการคลัง ตามลำดับ

สำหรับรัฐวิสาหกิจที่ได้รับการประสานงานเรื่องร้องทุกข์/เสนอความคิดเห็นมากที่สุด ได้แก่ สำนักงานสลากกินแบ่งรัฐบาล รองลงมา คือ องค์การขนส่งมวลชนกรุงเทพ การไฟฟ้าส่วนภูมิภาค ธนาคารเพื่อการเกษตรและสหกรณ์การเกษตร และธนาคารออมสิน ตามลำดับ

**๕. ประเด็นเรื่องร้องทุกข์/เสนอความคิดเห็นของหน่วยงานที่ได้รับการประสานงานเรื่องร้องทุกข์/เสนอความคิดเห็นมากที่สุด ๕ ลำดับแรก (แสดงเฉพาะประเด็นเรื่องที่มีการร้องทุกข์/เสนอความคิดเห็นมาก)**

ลำดับที่	กระทรวง/หน่วยงาน	ประเด็นเรื่อง
๑	สำนักงานตำรวจแห่งชาติ	<p><b>เหตุเดือดร้อนรำคาญ</b> โดยส่วนใหญ่เป็นเรื่องร้องทุกข์/เสนอความคิดเห็นกรณี ดังนี้</p> <ul style="list-style-type: none"> <li>- ขอให้แก้ไขปัญหาเหตุเดือดร้อนรำคาญจากเสียง สถานบันเทิง ร้านอาหาร สถานประกอบการ บ้านเรือน วิทยุรบกวนและแข่งรถจักรยานยนต์ส่งเสียงดังรบกวน</li> <li>- ขอให้จัดกำลังเจ้าหน้าที่ตำรวจตรวจพื้นที่เพื่อรักษาความสงบเรียบร้อย</li> <li>- ขอให้จัดระเบียบการจอดรถจักรยานยนต์สาธารณะ รถยนต์ส่วนบุคคล รถแท็กซี่ รถตู้ และรถยนต์สามล้อ</li> </ul> <p><b>หนี้สินนอกระบบ</b> โดยส่วนใหญ่เป็นการแจ้งเบาะแสเกี่ยวกับการปล่อยเงินกู้นอกระบบ โดยคิดอัตราดอกเบี้ยเกินกว่าที่กฎหมายกำหนด</p> <p><b>บ่อนการพนัน และยาเสพติด</b> โดยส่วนใหญ่เป็นการแจ้งเบาะแสการลักลอบเปิดบ่อน และเล่นการพนันประเภทไพ่ ไฮโล พนันฟุตบอล ตู้ม้า โต๊ะสนุกเกอร์ ตู้สล็อต ตู้มวย หวยจับยี่กี กับแจ้งเบาะแสการลักลอบจำหน่าย และเสพยาเสพติดประเภท ยาบ้า ยาไอซ์ กัญชา และใบกระท่อม</p>
๒	กระทรวงกลาโหม	<p><b>การแสดงความคิดเห็นทางการเมือง</b> โดยส่วนใหญ่เป็นเรื่องร้องทุกข์/เสนอความคิดเห็นกรณี ดังนี้</p> <ul style="list-style-type: none"> <li>- ชมเชย ให้กำลังใจ และสนับสนุนการปฏิบัติหน้าที่ของคณะรักษาความสงบแห่งชาติ (คสช.) และเจ้าหน้าที่ทหาร</li> <li>- ขอให้หัวหน้าคณะรักษาความสงบแห่งชาติได้รับการแต่งตั้งให้เป็นนายกรัฐมนตรี</li> <li>- ขอให้คณะรักษาความสงบแห่งชาติ (คสช.) มีมาตรการช่วยเหลือประชาชน นักธุรกิจหรือผู้ประกอบการที่ได้รับผลกระทบจากเหตุการณ์การชุมนุมทางการเมือง</li> </ul> <p><b>ผลกระทบจากนโยบายและโครงการของรัฐ</b> โดยส่วนใหญ่เป็นเรื่องร้องทุกข์/เสนอความคิดเห็นกรณี ดังนี้</p> <ul style="list-style-type: none"> <li>- ขอให้คณะรักษาความสงบแห่งชาติ (คสช.) ปรับเพิ่มรอบและจำนวนโควตาที่นั่งในการรับชมภาพยนตร์เรื่องตำนานสมเด็จพระนเรศวร ภาคที่ ๕ ยุทธหัตถิ เพื่อเป็นการคืนความสุขให้กับประชาชน และปลูกจิตสำนึกรักชาติ รักสถาบัน</li> <li>- ขอให้คณะรักษาความสงบแห่งชาติ (คสช.) กำหนดนโยบายหรือมาตรการที่ยั่งยืนเพื่อช่วยเหลือเกษตรกร และตรวจสอบการคอร์รัปชันของเจ้าหน้าที่ของรัฐ</li> <li>- ขอสนับสนุนให้มีการปฏิรูปประเทศโดยการแก้ไขปัญหาต่างๆ เช่น ยาเสพติด บ่อนการพนัน ผู้มีอิทธิพล การทุจริต ฯลฯ</li> </ul>
๓	กระทรวงคมนาคม	<p><b>การบริการขนส่งทางบก และการบริการรถสาธารณะ</b> โดยส่วนใหญ่เป็นเรื่องร้องทุกข์/เสนอความคิดเห็นกรณี ดังนี้</p> <ul style="list-style-type: none"> <li>- ขอให้ปรับปรุงการให้บริการของคนขับรถแท็กซี่ พนักงานขับรถโดยสารประจำทาง พนักงานเก็บค่าโดยสารรถประจำทาง พนักงานขับรถตู้ และพนักงานจำหน่ายตั๋วโดยสาร เป็นต้น</li> <li>- ขอให้เพิ่มรอบการเดินรถ และเพิ่มจำนวนรถตู้/รถโดยสารประจำทาง</li> <li>- ขอให้จัดระเบียบวินรถจักรยานยนต์สาธารณะ รถแท็กซี่ รถตู้ เพื่อความปลอดภัยของประชาชนผู้ใช้บริการ</li> </ul> <p><b>ถนน</b> โดยส่วนใหญ่ ขอให้ปรับปรุงซ่อมแซม/ก่อสร้างถนนลาดยางแอสฟัลต์ ถนนคอนกรีต สะพานข้ามคลอง บาทวิถี ดีเส้นแบ่งช่องจราจรและติดตั้งป้ายสัญลักษณ์จราจร เป็นต้น</p>
๔	กระทรวงมหาดไทย	<p><b>การบรรจุ แต่งตั้ง โยกย้าย เจ้าหน้าที่ของรัฐ</b> โดยส่วนใหญ่ ขอให้ปรับลดวาระการดำรงตำแหน่งของผู้ใหญ่บ้าน เป็นระยะเวลา ๔ ปี จากเดิมที่มีวาระการดำรงตำแหน่งจนถึงอายุ ๖๐ ปี และควรกำหนดคุณสมบัติของผู้ที่จะมาลงสมัครรับเลือกตั้งเป็นผู้ใหญ่บ้านให้มีความเหมาะสมมากยิ่งขึ้น</p> <p><b>การร้องเรียนการให้บริการของเจ้าหน้าที่ของรัฐในสังกัดกระทรวง</b> โดยส่วนใหญ่ ขอให้ปรับปรุงระบบการให้บริการของเจ้าหน้าที่ประจำสำนักงานที่ดินอำเภอและจังหวัด</p>

ลำดับ ที่	กระทรวง/หน่วยงาน	ประเด็นเรื่อง
๕	กระทรวงการคลัง	<p>ผลกระทบจากนโยบายและโครงการของรัฐ โดยส่วนใหญ่เป็นเรื่องร้องทุกข์/เสนอความคิดเห็นกรณี ดังนี้</p> <ul style="list-style-type: none"> <li>- ขอให้เร่งจ่ายเงินโครงการรถยนต์คันแรก</li> <li>- ขอให้เร่งจ่ายเงินโครงการรับจำนำข้าวเปลือก ปีการผลิต ๒๕๕๖/๒๕๕๗</li> </ul> <p>ภาษีอากร โดยส่วนใหญ่ ขอให้เร่งจ่ายเงินได้บุคคลธรรมดา (ภงด.๙๑) และขอให้ปรับปรุงระบบการให้บริการของกรมสรรพากร เป็นต้น</p> <p>โทรศัพท์ โดยส่วนใหญ่ ขอให้ปรับปรุงการให้บริการทางโทรศัพท์ของสำนักงานสรรพากรในพื้นที่ต่างๆ</p>

๖. ประเด็นเรื่องร้องทุกข์/เสนอความคิดเห็นของรัฐวิสาหกิจที่ได้รับการประสานงานเรื่องร้องทุกข์/เสนอความคิดเห็นมากที่สุด ๕ ลำดับแรก (แสดงเฉพาะประเด็นเรื่องที่มีการร้องทุกข์/เสนอความคิดเห็นมาก)

ลำดับ ที่	รัฐวิสาหกิจ	ประเด็นเรื่อง
๑	สำนักงานสลากกินแบ่ง รัฐบาล	<p>สลากกินแบ่งรัฐบาล และสวัสดิการสงเคราะห์ผู้พิการ โดยส่วนใหญ่เป็นเรื่องร้องทุกข์/เสนอความคิดเห็นกรณี ดังนี้</p> <ul style="list-style-type: none"> <li>- ขอให้จัดสรรโควตาจำหน่ายสลากกินแบ่งรัฐบาลสำหรับคนพิการ และผู้สูงอายุ</li> <li>- ขอให้ปรับลดต้นทุนสลากกินแบ่งรัฐบาล</li> </ul> <p>ราคาสินค้า และบริการ โดยส่วนใหญ่ ขอให้ตรวจสอบและควบคุมราคาจำหน่ายสลากกินแบ่งรัฐบาลเกินราคา</p>
๒	องค์การขนส่งมวลชน กรุงเทพ	<p>การบริการขนส่งทางบก และการบริการรถสาธารณะ โดยส่วนใหญ่เป็นเรื่องร้องทุกข์/เสนอความคิดเห็นกรณี ดังนี้</p> <ul style="list-style-type: none"> <li>- ขอให้ปรับปรุงการให้บริการของพนักงานขับรถโดยสารประจำทาง/รถโดยสารเอกซเรียมร่วมบริการ และพนักงานเก็บค่าโดยสารรถโดยสารประจำทาง</li> <li>- ขอให้ปรับปรุงตารางการเดินรถ และเพิ่มความถี่การเดินรถของรถโดยสารประจำทาง</li> </ul> <p>ผลกระทบจากนโยบายและโครงการของรัฐ โดยส่วนใหญ่เป็นเรื่องร้องทุกข์/เสนอความคิดเห็นกรณี ดังนี้</p> <ul style="list-style-type: none"> <li>- ขอให้โครงการรถเมล์ฟรีจากภาษีประชาชนดำเนินการต่อไป เพื่อลดภาระค่าครองชีพให้แก่ประชาชน</li> <li>- ขอให้ปรับปรุงและตรวจสอบสภาพของรถโดยสารประจำทางที่เข้าร่วมโครงการรถเมล์ฟรีฯ ให้มีสภาพพร้อมใช้งานอยู่เสมอ เพื่อความปลอดภัยของผู้โดยสาร และแก้ไขปัญหากรณีที่ไม่จอดรับผู้โดยสารตามป้ายหยุดรถโดยสารประจำทาง</li> </ul>
๓	การไฟฟ้าส่วนภูมิภาค	<p>ไฟฟ้า โดยส่วนใหญ่เป็นเรื่องร้องทุกข์/เสนอความคิดเห็นกรณี ดังนี้</p> <ul style="list-style-type: none"> <li>- ขอให้แก้ไขปัญหากระแสไฟฟ้าขัดข้อง</li> <li>- ขอให้ขยายเขตการให้บริการไฟฟ้า</li> <li>- ขอให้ซ่อมแซมไฟฟ้าส่องสว่างริมทาง และสายไฟฟ้า</li> </ul> <p>โทรศัพท์ โดยส่วนใหญ่ ขอให้ปรับปรุงระบบการให้บริการทางโทรศัพท์ของการไฟฟ้าส่วนภูมิภาคในพื้นที่ต่างๆ และขอให้ปรับปรุงระบบการให้บริการทางโทรศัพท์ของเจ้าหน้าที่รับโทรศัพท์หมายเลข ๑๑๒๙</p>
๔	ธนาคารเพื่อการเกษตรและ สหกรณ์การเกษตร	<p>ผลกระทบจากนโยบายและโครงการของรัฐ โดยส่วนใหญ่เป็นเรื่องร้องทุกข์/เสนอความคิดเห็นกรณี ดังนี้</p> <ul style="list-style-type: none"> <li>- ขอให้เร่งจ่ายเงินโครงการรับจำนำข้าวเปลือก ปีการผลิต ๒๕๕๖/๒๕๕๗</li> <li>- ขอให้เร่งจ่ายเงินตามมาตรการช่วยเหลือเกษตรกรสวนยางพารา ปี ๒๕๕๖</li> <li>- ขอให้พิจารณาผ่อนผันหลักเกณฑ์โครงการบัตรสินเชื่อเกษตรกร (บัตรเครดิตชวานา) เนื่องจากเกษตรกรที่มีการเข้าร่วมโครงการพักชำระหนี้เกษตรกรแล้ว จะไม่สามารถขอใช้สิทธิ์ได้</li> </ul> <p>หนี้สินนอกระบบ โดยส่วนใหญ่เป็นเรื่องร้องทุกข์/เสนอความคิดเห็น ดังนี้</p> <ul style="list-style-type: none"> <li>- ขอความช่วยเหลือนำหนี้สินนอกระบบเข้าสู่ระบบของธนาคารเพื่อการเกษตรและสหกรณ์การเกษตร</li> <li>- ขอความช่วยเหลือจัดหาแหล่งเงินกู้อัตราดอกเบี้ยต่ำ</li> </ul>
๕	ธนาคารออมสิน	<p>หนี้สินนอกระบบ โดยส่วนใหญ่เป็นเรื่องร้องทุกข์/เสนอความคิดเห็น ดังนี้</p> <ul style="list-style-type: none"> <li>- ขอความช่วยเหลือนำหนี้สินนอกระบบเข้าสู่ระบบของธนาคารออมสิน</li> <li>- ขอความช่วยเหลือจัดหาแหล่งเงินกู้อัตราดอกเบี้ยต่ำ</li> </ul> <p>ทุนประกอบอาชีพ และการขออนุมัติสินเชื่อ โดยส่วนใหญ่ ขอสินเชื่อเพื่อนำไปเป็นทุนประกอบอาชีพ</p>

๗. สถิติเรื่องร้องทุกข์/เสนอความคิดเห็นและผลการดำเนินการขององค์กรปกครองส่วนท้องถิ่น (อปท.) และจังหวัด โดยเรียงตามลำดับจาก อปท. และจังหวัดที่ได้รับการประสานงานเรื่องร้องทุกข์/เสนอความคิดเห็นมากที่สุด

ลำดับ ที่	อปท./จังหวัด	รวม		วัตถุประสงค์ของการประสานงาน							
		จำนวน (เรื่อง)	ร้อยละ	เพื่อทราบ		เพื่อพิจารณา					
				จำนวน (เรื่อง)	ร้อยละ	รวม	ร้อยละ	ดำเนินการ จนได้ข้อยุติ		รอผลการพิจารณา	
								จำนวน (เรื่อง)	ร้อยละ	จำนวน (เรื่อง)	ร้อยละ
๑	กรุงเทพมหานคร	๕๖๑	๑๖.๕๗	๕๐๑	๘๙.๓๐	๖๐	๑๐.๗๐	๒๙	๔๘.๓๓	๓๑	๕๑.๖๗
๒	จังหวัดสมุทรปราการ	๑๘๘	๕.๕๕	๑๗๕	๙๓.๐๙	๑๓	๖.๙๑	๐	๐.๐๐	๑๓	๑๐๐.๐๐
๓	จังหวัดปทุมธานี	๑๖๔	๔.๘๔	๑๔๓	๘๗.๒๐	๒๑	๑๒.๘๐	๐	๐.๐๐	๒๑	๑๐๐.๐๐
๔	จังหวัดนนทบุรี	๑๔๗	๔.๓๔	๑๓๙	๙๔.๕๖	๘	๕.๔๔	๑	๑๒.๕๐	๗	๘๗.๕๐
๕	จังหวัดชลบุรี	๑๑๕	๓.๔๐	๙๗	๘๔.๓๕	๑๘	๑๕.๖๕	๐	๐.๐๐	๑๘	๑๐๐.๐๐
๖	จังหวัดนครราชสีมา	๑๑๐	๓.๒๕	๘๖	๗๘.๑๘	๒๔	๒๑.๘๒	๑	๔.๑๗	๒๓	๙๕.๘๓
๗	จังหวัดพระนครศรีอยุธยา	๑๐๑	๒.๙๘	๘๗	๘๖.๑๔	๑๔	๑๓.๘๖	๔	๒๘.๕๗	๑๐	๗๑.๔๓
๘	จังหวัดขอนแก่น	๗๕	๒.๒๒	๖๒	๘๒.๖๗	๑๓	๑๗.๓๓	๐	๐.๐๐	๑๓	๑๐๐.๐๐
๙	จังหวัดอุดรธานี	๖๗	๑.๙๘	๕๖	๘๓.๕๘	๑๑	๑๖.๔๒	๐	๐.๐๐	๑๑	๑๐๐.๐๐
๑๐	จังหวัดนครปฐม	๖๓	๑.๘๖	๕๕	๘๗.๓๐	๘	๑๒.๗๐	๐	๐.๐๐	๘	๑๐๐.๐๐
๑๑	จังหวัดนครสวรรค์	๖๑	๑.๘๐	๔๗	๗๗.๐๕	๑๔	๒๒.๙๕	๒	๑๔.๒๙	๑๒	๘๕.๗๑
๑๒	จังหวัดสุราษฎร์ธานี	๖๐	๑.๗๗	๔๗	๗๘.๓๓	๑๓	๒๑.๖๗	๐	๐.๐๐	๑๓	๑๐๐.๐๐
๑๓	จังหวัดเชียงใหม่	๕๙	๑.๗๔	๓๘	๖๔.๕๑	๒๑	๓๕.๕๙	๑	๔.๗๖	๒๐	๙๕.๒๔
๑๔	จังหวัดสงขลา	๕๘	๑.๗๑	๕๐	๘๖.๒๑	๘	๑๓.๗๙	๐	๐.๐๐	๘	๑๐๐.๐๐
๑๕	จังหวัดอุบลราชธานี	๕๗	๑.๖๘	๔๒	๗๓.๖๘	๑๕	๒๖.๓๒	๑	๖.๖๗	๑๔	๙๓.๓๓
๑๖	จังหวัดฉะเชิงเทรา	๕๖	๑.๖๕	๔๘	๘๕.๗๑	๘	๑๔.๒๙	๑	๑๒.๕๐	๗	๘๗.๕๐
๑๗	จังหวัดนครศรีธรรมราช	๕๔	๑.๖๐	๔๕	๘๓.๓๓	๙	๑๖.๖๗	๑	๑๑.๑๑	๘	๘๘.๘๙
๑๘	จังหวัดบุรีรัมย์	๕๔	๑.๖๐	๔๔	๘๑.๔๘	๑๐	๑๘.๕๒	๐	๐.๐๐	๑๐	๑๐๐.๐๐
๑๙	จังหวัดสมุทรสาคร	๕๑	๑.๕๑	๔๒	๘๒.๓๕	๙	๑๗.๖๕	๓	๓๓.๓๓	๖	๖๖.๖๗
๒๐	จังหวัดสุรินทร์	๔๗	๑.๓๙	๓๕	๗๔.๔๗	๑๒	๒๕.๕๓	๓	๒๕.๐๐	๙	๗๕.๐๐
๒๑	จังหวัดระยอง	๔๔	๑.๓๐	๓๓	๗๕.๐๐	๑๑	๒๕.๐๐	๐	๐.๐๐	๑๑	๑๐๐.๐๐
๒๒	จังหวัดเชียงราย	๔๓	๑.๒๗	๓๐	๖๙.๗๗	๑๓	๓๐.๒๓	๑	๗.๖๙	๑๒	๙๒.๓๑
๒๓	จังหวัดพิษณุโลก	๔๒	๑.๒๔	๓๐	๗๑.๔๓	๑๒	๒๘.๕๗	๒	๑๖.๖๗	๑๐	๘๓.๓๓
๒๔	จังหวัดเพชรบูรณ์	๔๑	๑.๒๑	๓๔	๘๒.๙๓	๗	๑๗.๐๗	๐	๐.๐๐	๗	๑๐๐.๐๐
๒๕	จังหวัดกาญจนบุรี	๓๙	๑.๑๕	๒๙	๗๔.๓๖	๑๐	๒๕.๖๔	๔	๔๐.๐๐	๖	๖๐.๐๐

ลำดับ ที่	อปท./จังหวัด	รวม		วัตถุประสงค์ของการประสานงาน							
		จำนวน (เรื่อง)	ร้อยละ	เพื่อทราบ		เพื่อพิจารณา					
				จำนวน (เรื่อง)	ร้อยละ	รวม	ร้อยละ	ดำเนินการ จนได้ข้อยุติ		รวมผลการพิจารณา	
								จำนวน (เรื่อง)	ร้อยละ	จำนวน (เรื่อง)	ร้อยละ
๒๖	จังหวัดศรีสะเกษ	๓๙	๑.๑๕	๒๗	๖๙.๒๓	๑๒	๓๐.๗๗	๑	๘.๓๓	๑๑	๙๑.๖๗
๒๗	จังหวัดราชบุรี	๓๘	๑.๑๒	๓๓	๘๖.๘๔	๕	๑๓.๑๖	๐	๐.๐๐	๕	๑๐๐.๐๐
๒๘	จังหวัดสระบุรี	๓๖	๑.๐๖	๓๐	๘๓.๓๓	๖	๑๖.๖๗	๐	๐.๐๐	๖	๑๐๐.๐๐
๒๙	จังหวัดสุพรรณบุรี	๓๖	๑.๐๖	๒๓	๖๓.๘๙	๑๓	๓๖.๑๑	๒	๑๕.๓๘	๑๑	๘๔.๖๒
๓๐	จังหวัดชัยภูมิ	๓๕	๑.๐๓	๒๙	๘๒.๘๖	๖	๑๗.๑๔	๑	๑๖.๖๗	๕	๘๓.๓๓
๓๑	จังหวัดภูเก็ต	๓๒	๐.๙๕	๒๗	๘๔.๓๘	๕	๑๕.๖๓	๐	๐.๐๐	๕	๑๐๐.๐๐
๓๒	จังหวัดชุมพร	๓๑	๐.๙๒	๒๕	๘๐.๖๕	๖	๑๙.๓๕	๐	๐.๐๐	๖	๑๐๐.๐๐
๓๓	จังหวัดประจวบคีรีขันธ์	๓๑	๐.๙๒	๒๓	๗๔.๑๙	๘	๒๕.๘๑	๐	๐.๐๐	๘	๑๐๐.๐๐
๓๔	จังหวัดกำแพงเพชร	๒๙	๐.๘๖	๒๓	๗๙.๓๑	๖	๒๐.๖๙	๑	๑๖.๖๗	๕	๘๓.๓๓
๓๕	จังหวัดตรัง	๒๙	๐.๘๖	๒๐	๖๘.๙๗	๙	๓๑.๐๓	๒	๒๒.๒๒	๗	๗๗.๗๘
๓๖	จังหวัดพิจิตร	๒๙	๐.๘๖	๒๗	๙๓.๑๐	๒	๖.๙๐	๐	๐.๐๐	๒	๑๐๐.๐๐
๓๗	จังหวัดอุดรธานี	๒๗	๐.๘๐	๒๖	๙๖.๓๐	๑	๓.๗๐	๐	๐.๐๐	๑	๑๐๐.๐๐
๓๘	จังหวัดนครราชสีมา	๒๗	๐.๘๐	๑๔	๕๑.๘๕	๑๓	๔๘.๑๕	๐	๐.๐๐	๑๓	๑๐๐.๐๐
๓๙	จังหวัดสกลนคร	๒๕	๐.๗๔	๒๐	๘๐.๐๐	๕	๒๐.๐๐	๐	๐.๐๐	๕	๑๐๐.๐๐
๔๐	จังหวัดลพบุรี	๒๕	๐.๗๔	๑๒	๔๘.๐๐	๑๓	๕๒.๐๐	๐	๐.๐๐	๑๓	๑๐๐.๐๐
๔๑	จังหวัดปราจีนบุรี	๒๔	๐.๗๑	๒๓	๙๕.๘๓	๑	๔.๑๗	๐	๐.๐๐	๑	๑๐๐.๐๐
๔๒	จังหวัดกาฬสินธุ์	๒๔	๐.๗๑	๒๒	๙๑.๖๗	๒	๘.๓๓	๐	๐.๐๐	๒	๑๐๐.๐๐
๔๓	จังหวัดกระบี่	๒๔	๐.๗๑	๑๘	๗๕.๐๐	๖	๒๕.๐๐	๑	๑๖.๖๗	๕	๘๓.๓๓
๔๔	จังหวัดร้อยเอ็ด	๒๔	๐.๗๑	๑๙	๗๙.๑๗	๕	๒๐.๘๓	๒	๔๐.๐๐	๓	๖๐.๐๐
๔๕	จังหวัดสุโขทัย	๒๔	๐.๗๑	๒๑	๘๗.๕๐	๓	๑๒.๕๐	๐	๐.๐๐	๓	๑๐๐.๐๐
๔๖	จังหวัดลำปาง	๒๓	๐.๖๘	๑๘	๗๘.๒๖	๕	๒๑.๗๔	๐	๐.๐๐	๕	๑๐๐.๐๐
๔๗	จังหวัดหนองคาย	๒๒	๐.๖๕	๑๖	๗๒.๗๓	๖	๒๗.๒๗	๐	๐.๐๐	๖	๑๐๐.๐๐
๔๘	จังหวัดเพชรบุรี	๒๑	๐.๖๒	๑๘	๘๕.๗๑	๓	๑๔.๒๙	๐	๐.๐๐	๓	๑๐๐.๐๐
๔๙	จังหวัดสิงห์บุรี	๒๑	๐.๖๒	๑๘	๘๕.๗๑	๓	๑๔.๒๙	๒	๖๖.๖๗	๑	๓๓.๓๓
๕๐	จังหวัดอุทัยธานี	๒๐	๐.๕๙	๑๘	๙๐.๐๐	๒	๑๐.๐๐	๐	๐.๐๐	๒	๑๐๐.๐๐
๕๑	จังหวัดจันทบุรี	๑๙	๐.๕๖	๑๗	๘๙.๔๗	๒	๑๐.๕๓	๐	๐.๐๐	๒	๑๐๐.๐๐
๕๒	จังหวัดนครนายก	๑๘	๐.๕๓	๑๖	๘๘.๘๙	๒	๑๑.๑๑	๑	๕๐.๐๐	๑	๕๐.๐๐

ลำดับ ที่	อปท./จังหวัด	รวม		วัตถุประสงค์ของการประสานงาน							
		จำนวน (เรื่อง)	ร้อยละ	เพื่อทราบ		เพื่อพิจารณา					
				จำนวน (เรื่อง)	ร้อยละ	รวม	ร้อยละ	ดำเนินการ จนได้ข้อยุติ		รอผลการพิจารณา	
								จำนวน (เรื่อง)	ร้อยละ	จำนวน (เรื่อง)	ร้อยละ
๕๓	จังหวัดพัทลุง	๑๘	๐.๕๓	๑๒	๖๖.๖๗	๖	๓๓.๓๓	๓	๕๐.๐๐	๓	๕๐.๐๐
๕๔	จังหวัดมหาสารคาม	๑๗	๐.๕๐	๑๒	๗๐.๕๙	๕	๒๙.๔๑	๐	๐.๐๐	๕	๑๐๐.๐๐
๕๕	จังหวัดพังงา	๑๗	๐.๕๐	๑๑	๖๔.๗๑	๖	๓๕.๒๙	๐	๐.๐๐	๖	๑๐๐.๐๐
๕๖	จังหวัดปัตตานี	๑๖	๐.๔๗	๖	๓๗.๕๐	๑๐	๖๒.๕๐	๖	๖๐.๐๐	๔	๔๐.๐๐
๕๗	จังหวัดสมุทรสงคราม	๑๖	๐.๔๗	๑๕	๙๓.๗๕	๑	๖.๒๕	๐	๐.๐๐	๑	๑๐๐.๐๐
๕๘	จังหวัดเลย	๑๕	๐.๔๔	๑๔	๙๓.๓๓	๑	๖.๖๗	๐	๐.๐๐	๑	๑๐๐.๐๐
๕๙	จังหวัดนครพนม	๑๕	๐.๔๔	๑๔	๙๓.๓๓	๑	๖.๖๗	๐	๐.๐๐	๑	๑๐๐.๐๐
๖๐	จังหวัดยโสธร	๑๔	๐.๔๑	๘	๕๗.๑๔	๖	๔๒.๘๖	๐	๐.๐๐	๖	๑๐๐.๐๐
๖๑	จังหวัดพะเยา	๑๔	๐.๔๑	๑๒	๘๕.๗๑	๒	๑๔.๒๙	๐	๐.๐๐	๒	๑๐๐.๐๐
๖๒	จังหวัดยะลา	๑๔	๐.๔๑	๗	๕๐.๐๐	๗	๕๐.๐๐	๑	๑๔.๒๙	๖	๘๕.๗๑
๖๓	จังหวัดอ่างทอง	๑๓	๐.๓๘	๑๑	๘๔.๖๒	๒	๑๕.๓๘	๑	๕๐.๐๐	๑	๕๐.๐๐
๖๔	จังหวัดตาก	๑๓	๐.๓๘	๑๑	๘๔.๖๒	๒	๑๕.๓๘	๐	๐.๐๐	๒	๑๐๐.๐๐
๖๕	จังหวัดสระแก้ว	๑๓	๐.๓๘	๑๐	๗๖.๙๒	๓	๒๓.๐๘	๐	๐.๐๐	๓	๑๐๐.๐๐
๖๖	จังหวัดหนองบัวลำภู	๑๒	๐.๓๕	๑๐	๘๓.๓๓	๒	๑๖.๖๗	๐	๐.๐๐	๒	๑๐๐.๐๐
๖๗	จังหวัดอำนาจเจริญ	๑๒	๐.๓๕	๙	๗๕.๐๐	๓	๒๕.๐๐	๑	๓๓.๓๓	๒	๖๖.๖๗
๖๘	จังหวัดชัยนาท	๑๑	๐.๓๒	๖	๕๕.๕๕	๕	๔๕.๔๕	๑	๒๐.๐๐	๔	๘๐.๐๐
๖๙	จังหวัดแม่ฮ่องสอน	๑๐	๐.๓๐	๘	๘๐.๐๐	๒	๒๐.๐๐	๐	๐.๐๐	๒	๑๐๐.๐๐
๗๐	จังหวัดมุกดาหาร	๑๐	๐.๓๐	๗	๗๐.๐๐	๓	๓๐.๐๐	๐	๐.๐๐	๓	๑๐๐.๐๐
๗๑	จังหวัดระนอง	๑๐	๐.๓๐	๖	๖๐.๐๐	๔	๔๐.๐๐	๐	๐.๐๐	๔	๑๐๐.๐๐
๗๒	จังหวัดแพร่	๙	๐.๒๗	๖	๖๖.๖๗	๓	๓๓.๓๓	๐	๐.๐๐	๓	๑๐๐.๐๐
๗๓	จังหวัดสตูล	๙	๐.๒๗	๖	๖๖.๖๗	๓	๓๓.๓๓	๐	๐.๐๐	๓	๑๐๐.๐๐
๗๔	จังหวัดน่าน	๗	๐.๒๑	๖	๘๕.๗๑	๑	๑๔.๒๙	๐	๐.๐๐	๑	๑๐๐.๐๐
๗๕	จังหวัดลำพูน	๗	๐.๒๑	๗	๑๐๐.๐๐	๐	๐.๐๐	๐	๐.๐๐	๐	๐.๐๐
๗๖	จังหวัดบึงกาฬ	๒	๐.๐๖	๐	๐.๐๐	๒	๑๐๐.๐๐	๐	๐.๐๐	๒	๑๐๐.๐๐
๗๗	จังหวัดตราด	๒	๐.๐๖	๒	๑๐๐.๐๐	๐	๐.๐๐	๐	๐.๐๐	๐	๐.๐๐
<b>รวมทั้งสิ้น</b>		<b>๓,๓๘๖</b>	<b>๑๐๐.๐๐</b>	<b>๒,๗๙๔</b>	<b>๘๒.๕๒</b>	<b>๕๙๒</b>	<b>๑๗.๔๘</b>	<b>๘๐</b>	<b>๑๓.๕๑</b>	<b>๕๑๒</b>	<b>๘๖.๔๙</b>

จากตารางแสดงสถิติเรื่องร้องทุกข์/เสนอความคิดเห็นข้างต้นพบว่า ในไตรมาสที่ ๓ ของปีงบประมาณ พ.ศ. ๒๕๕๗ องค์การปกครองส่วนท้องถิ่นและจังหวัดต่างๆ ได้รับการประสานงานเรื่องร้องทุกข์/เสนอความคิดเห็น รวมทั้งสิ้น ๓,๓๘๖ เรื่อง โดยเรียงตามลำดับจากองค์การปกครองส่วนท้องถิ่นและจังหวัดที่ได้รับการประสานงานมากที่สุด ได้แก่ กรุงเทพมหานคร รองลงมาคือ จังหวัดสมุทรปราการ จังหวัดปทุมธานี จังหวัดนนทบุรี และจังหวัดชลบุรี ตามลำดับ

**๘. ประเด็นเรื่องร้องทุกข์/เสนอความคิดเห็นขององค์การปกครองส่วนท้องถิ่นและจังหวัดที่ได้รับการประสานงานมากที่สุด ๕ ลำดับแรก (แสดงเฉพาะประเด็นเรื่องที่มีการร้องทุกข์/เสนอความคิดเห็นมาก)**

ลำดับที่	อปท./จังหวัด	ประเด็นเรื่อง
๑	กรุงเทพมหานคร	<b>เหตุเดือดร้อนรำคาญ</b> โดยส่วนใหญ่เป็นเรื่องร้องทุกข์/เสนอความคิดเห็นกรณี ดังนี้ - ขอให้แก้ไขปัญหาคาความเดือดร้อนจากมลภาวะทางเสียง ฝุ่นละออง คิวไฟ กลิ่นเหม็นจากสิ่งปฏิกูล น้ำเน่าเสีย สถานประกอบการ การก่อสร้างอาคาร/ถนน บ้านเรือน ร้านอาหาร การเลี้ยงสัตว์ สุนัขจรจัด ร้านซ่อมรถจักรยานยนต์ รถบรรทุกดิน และการเผาขยะ - ขอให้แก้ไขปัญหารวางจำหน่ายสินค้า การติดตั้งป้ายโฆษณาบนบาทวิถี และการจอดรถกีดขวางการจราจร - ขอให้ปรับปรุงซ่อมแซม/ปิดฝา และชุดลอกท่อระบายน้ำ - ขอให้กำจัดวัชพืช/ผักตบชวา เพื่อป้องกันและแก้ไขปัญหาน้ำท่วม - ขอให้จัดวางถังขยะในพื้นที่สาธารณะ และปรับปรุงระบบการจัดเก็บขยะมูลฝอย
		<b>ถนน</b> โดยส่วนใหญ่เป็นเรื่องร้องทุกข์/เสนอความคิดเห็นกรณี ดังนี้ - ขอให้ปรับปรุงซ่อมแซม /ก่อสร้างถนน สะพานลอยคนข้าม สะพานข้ามคลอง อุโมงค์ลอดสี่แยก ขยายช่องทางจราจร ทางม้าลาย จุดกลับรถ และบาทวิถี - ขอให้ติดตั้งป้ายสัญญาณจราจร และจัดสรรที่จอดรถบริเวณริมถนนเพื่อแก้ไขปัญหารวางจำหน่ายอาหาร/สินค้ากีดขวางทางสัญจรบนบาทวิถีและถนน
		<b>ทาบเร่แผงลอย</b> โดยส่วนใหญ่เป็นเรื่องร้องทุกข์กรณี ขอให้จัดระเบียบการตั้งแผงลอยจำหน่ายอาหาร/สินค้ากีดขวางทางสัญจรบนบาทวิถีและถนน
		<b>ไฟฟ้า</b> โดยส่วนใหญ่เป็นเรื่องร้องทุกข์กรณี ขอให้ปรับปรุงซ่อมแซม/ติดตั้งไฟฟ้าส่องสว่างริมทาง และป้ายหยุดรถประจำทาง
๒	จังหวัดสมุทรปราการ	<b>เหตุเดือดร้อนรำคาญ</b> โดยส่วนใหญ่เป็นเรื่องร้องทุกข์/เสนอความคิดเห็นกรณี ดังนี้ - ขอให้แก้ไขปัญหาคาความเดือดร้อนจากมลภาวะทางเสียง ฝุ่นละออง คิวไฟ กลิ่นเหม็นจากสิ่งปฏิกูล บ้านเรือน สถานประกอบการ ร้านอาหาร การเลี้ยงสัตว์ และสุนัขจรจัด - ขอให้แก้ไขปัญหารวางจำหน่ายสินค้าบนบาทวิถี/ถนน และการจอดรถกีดขวางการจราจร - ขอให้แก้ไขปัญหาน้ำเน่าเสีย ชุดลอก/ซ่อมแซมท่อระบายน้ำ เพื่อป้องกันและแก้ไขปัญหาน้ำท่วม
		<b>ยาเสพติด</b> โดยส่วนใหญ่เป็นการแจ้งเบาะแสการลักลอบจำหน่ายยาเสพติดและเสพยาเสพติดประเภทยาบ้า ยาไอซ์ และกัญชา
		<b>บ่อนการพนัน</b> โดยส่วนใหญ่เป็นการแจ้งเบาะแสการลักลอบเปิดบ่อนและเล่นการพนันประเภทไฮโล ไพ่ โต้สนุกเกอร์ หวยจับยี่กี สลากกินรวบ ตูมบ้า และตู้สล็อต
๓	จังหวัดปทุมธานี	<b>เหตุเดือดร้อนรำคาญ</b> โดยส่วนใหญ่เป็นเรื่องร้องทุกข์/เสนอความคิดเห็นกรณี ดังนี้ - ขอให้แก้ไขปัญหาคาความเดือดร้อนจากมลภาวะทางเสียง ฝุ่นละออง คิวไฟ กลิ่นเหม็นจากสิ่งปฏิกูล สถานบันเทิง ร้านอาหาร สัตว์เลี้ยง สุนัขจรจัด และการเผาขยะ - ขอให้แก้ไขปัญหารวางจำหน่ายสินค้าบาทวิถี/ถนน และการจอดรถกีดขวางการจราจร
		<b>ยาเสพติด</b> โดยส่วนใหญ่เป็นการแจ้งเบาะแสการลักลอบจำหน่ายยาเสพติดและเสพยาเสพติดประเภทยาบ้า ยาไอซ์ กัญชา และใบกระท่อม
		<b>น้ำประปา</b> โดยส่วนใหญ่เป็นเรื่องร้องทุกข์กรณี ขอให้ปรับปรุงระบบการจ่ายน้ำประปา น้ำไม่ไหล และคุณภาพน้ำ
๔	จังหวัดนนทบุรี	<b>เหตุเดือดร้อนรำคาญ</b> โดยส่วนใหญ่เป็นเรื่องร้องทุกข์/เสนอความคิดเห็นกรณี ดังนี้ - ขอให้แก้ไขปัญหาคาความเดือดร้อนจากมลภาวะทางเสียง ฝุ่นละออง กลิ่นเหม็นจากสิ่งปฏิกูล ร้านอาหาร ก่อสร้างอาคาร บ้านเรือน และสัตว์เลี้ยง - ขอให้แก้ไขปัญหารวางจำหน่ายสินค้าบนบาทวิถี และการจอดรถกีดขวางการจราจร - ขอให้กำจัดวัชพืช/ผักตบชวา เพื่อป้องกันและแก้ไขปัญหาน้ำท่วม - ขอความอนุเคราะห์ให้ฉีดพ่นยากำจัดยุงลาย เพื่อป้องกันโรคไข้เลือดออก
		<b>บ่อนการพนัน</b> โดยส่วนใหญ่เป็นการแจ้งเบาะแสการลักลอบเปิดบ่อนและเล่นการพนันประเภทไพ่ ไฮโล โต้พนันฟุตบอล สลากกินรวบ ตูมบ้า และตู้สล็อต
		<b>ถนน</b> โดยส่วนใหญ่เป็นเรื่องร้องทุกข์กรณี ขอให้ปรับปรุงซ่อมแซม /ก่อสร้างถนน จุดกลับรถ และสัญญาณไฟจราจร

ลำดับ ที่	อปท./จังหวัด	ประเด็นเรื่อง
๕	จังหวัดชลบุรี	<p><b>เหตุเดือดร้อนรำคาญ</b> โดยส่วนใหญ่เป็นเรื่องร้องทุกข์กรณี ดังนี้</p> <ul style="list-style-type: none"><li>- ขอให้แก้ไขปัญหาคาความเดือดร้อนจากมลภาวะทางเสียง ฝุ่นละออง กลิ่นเหม็นจากสิ่งปฏิกูล ร้านอาหาร สถานประกอบการ บ้านเรือน ศูนย์จัด และรถบรรทุกดิน</li><li>- ขอให้แก้ไขปัญหาคารจอดรถ/รับ-ส่ง กีดขวางการจราจร</li></ul> <p><b>น้ำประปา</b> โดยส่วนใหญ่เป็นเรื่องร้องทุกข์กรณี ขอให้ปรับปรุงระบบการจ่ายน้ำประปา น้ำไม่ไหล และคุณภาพน้ำ</p> <p><b>ยาเสพติด</b> โดยส่วนใหญ่เป็นการแจ้งเบาะแสการลักลอบจำหน่ายยาเสพติดและเสพยาเสพติดประเภทยาบ้า ยาไอซ์ และกัญชา</p>

-----