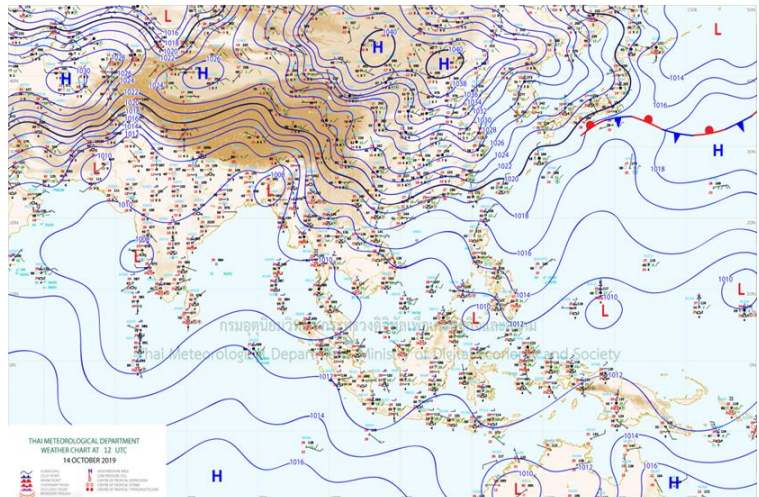
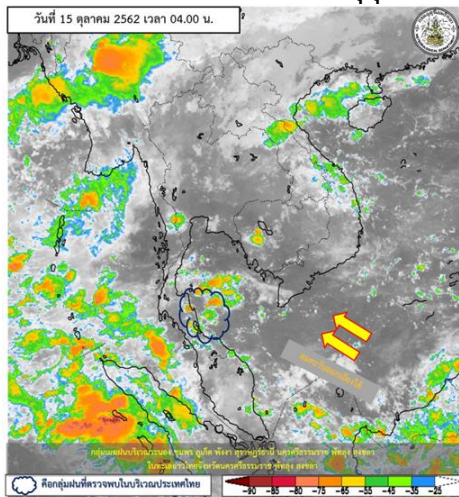


รายงานสรุปศูนย์ปฏิบัติการน้ำอัจฉริยะ
เรื่อง สถานการณ์น้ำและการเฝ้าระวัง
ประจำวันอังคารที่ 15 ตุลาคม พ.ศ. 2562

1. สภาพอากาศและปริมาณฝน

1.1 สภาพอากาศ (กรมอุตุนิยมวิทยา)



บริเวณความกดอากาศสูงกำลังปานกลางจากประเทศจีนได้แผ่ลงมาปกคลุมบริเวณภาคเหนือ ภาคตะวันออกเฉียงเหนือ ภาคกลางตอนบน และทะเลจีนใต้ ประกอบกับลมตะวันออกเฉียงใต้พัดปกคลุมประเทศไทยและอ่าวไทยมีกำลังแรงขึ้น ส่งผลทำให้บริเวณประเทศไทยตอนบนมีฝนฟ้าคะนอง ลมกระโชกแรง และมีฝนตกหนักบางแห่ง สำหรับภาคใต้จะมีฝนเพิ่มขึ้น อนึ่ง ประกาศกรมอุตุนิยมวิทยา “สภาพอากาศแปรปรวนบริเวณประเทศไทยตอนบน (มีผลกระทบจนถึงวันที่ 15 ตุลาคม 2562)” เนื่องจากบริเวณความกดอากาศสูงกำลังปานกลางจากประเทศจีนแผ่ปกคลุมประเทศไทยตอนบนในช่วงวันที่ 14-15 ตุลาคม 2562 ทำให้ประเทศไทยตอนบนมีอากาศแปรปรวน โดยมีฝนฟ้าคะนองกับมีลมกระโชกแรงในระยะแรก หลังจากนั้นจะมีฝนลดลง โดยภาคเหนือและภาคตะวันออกเฉียงเหนืออุณหภูมิจะลดลงกับมีลมแรง

1.2 สภาพฝน

ปริมาณฝนสูงสุด 5 อันดับ จากกรมอุตุนิยมวิทยา เวลา 07.00 น. วันที่ 14 ต.ค.62 ถึง เวลา 07.00 น. วันที่ 15 ต.ค.62 ตามลำดับ ดังนี้

1. อ.เมือง เชียงใหม่	วัดปริมาณฝนได้	61.1	มม.
2. อ.น่าน ร่อง ลพบุรี	วัดปริมาณฝนได้	42.0	มม.
3. อ.เมือง ราชบุรี	วัดปริมาณฝนได้	32.8	มม.
4. อ.เมือง ภูเก็ต	วัดปริมาณฝนได้	30.2	มม.
5. อ.เมือง นครศรีธรรมราช	วัดปริมาณฝนได้	22.0	มม.

2. สถานการณ์น้ำท่าและสภาพน้ำในอ่างเก็บน้ำ

2.1 สถานการณ์น้ำท่าในลุ่มน้ำต่างๆ (15 ต.ค.62 เวลา 06.00 น.)

แม่น้ำ	สถานี	ที่ตั้งสถานี			ตลิ่ง ม.	ความจุ ม. ³ / วิ.	ระดับน้ำ ม.	ปริมาณน้ำ		ต่ำ(-) สูง(+) กว่าตลิ่ง	อยู่ใน เกณฑ์	แนวโน้ม
								วันนี้ ม. ³ / วิ.	เมื่อวาน ม. ³ / วิ.			
1. ปิง	P.1	สะพานนารัฐ	อำเภอเมือง	จังหวัดเชียงใหม่	3.70	445	1.54	50.20	14.00	-2.16	น้อย	เพิ่มขึ้น
	P.7A	สะพานบ้านห้วยยาง	อำเภอเมือง	จังหวัดกำแพงเพชร	5.34	3,000	0.71	196.80	156.10	-4.63	น้อย	เพิ่มขึ้น
	P.17	บ้านท่าจั่ว	อำเภอบรรพตพิสัย	จังหวัดนครสวรรค์	39.80	2,990	34.76	129.00	144.00	-5.04	น้อย	ลดลง
2. วัง	W.1C	สะพานเสตุวาริ	อำเภอเมือง	จังหวัดลำปาง	5.20	651	-0.26	0.92	0.76	-5.46	น้อย	ทรงตัว
	W.4A	บ้านวังหมื่น	อำเภอสามเงา	จังหวัดตาก	8.00	700	0.85	16.65	17.19	-7.15	น้อย	ลดลง
3. ยม	Y.1C	สะพานบ้านน้ำโค้ง	อำเภอเมือง	จังหวัดแพร่	8.20	993	0.56	25.68	25.68	-7.64	น้อย	ทรงตัว
	Y.4	สะพานตลาดธานี	อำเภอเมือง	จังหวัดสุโขทัย	7.40	509	3.11	13.73	14.96	-4.29	น้อย	ลดลง
4. น่าน	N.1	หน้าสำนักงานป่าไม้	อำเภอเมือง	จังหวัดน่าน	7.00	1,217	0.78	84.90	48.00	-6.22	น้อย	เพิ่มขึ้น
	N.5A	สะพานเอกาทศรถ	อำเภอเมือง	จังหวัดพิษณุโลก	10.37	1,365	2.61	232.90	197.20	-7.76	ปกติ	เพิ่มขึ้น
	N.67	สะพานบ้านเกษไชโย	อำเภอชุมแสง	จังหวัดนครสวรรค์	28.30	1,579	20.36	248.00	247.00	-7.94	ปกติ	เพิ่มขึ้น
5. เจ้าพระยา	C.2	ค่ายจิรประวัติ	อำเภอเมือง	จังหวัดนครสวรรค์	26.20	3,590	18.35	424.00	431.00	-7.85	น้อย	ลดลง
	C.13	ท้ายเขื่อนเจ้าพระยา	อำเภอสรรพยา	จังหวัดชัยนาท	16.34	2,840	6.06	120.00	120.00	-10.28	น้อย	ทรงตัว
6. ป่าสัก	S.28	ท้ายเขื่อนป่าสักชลสิทธิ์	อำเภอพัฒนานิคม	จังหวัดลพบุรี	31.46	1,175	16.46	1.00	1.00	-15.00	น้อย	ทรงตัว
	S.26	ท้ายเขื่อนพระรามหก	อำเภอท่าเรือ	จังหวัดพระนครศรีอยุธยา	8.00	800	0.66	22.00	20.00	-7.34	น้อย	เพิ่มขึ้น
7. มูล	M.7	สะพานเสรีประชาธิปไตย	อำเภอเมือง	จังหวัดอุบลราชธานี	7.00	2,300	2.65	135.00	157.00	-4.35	น้อย	ลดลง
8. ชี	E.20A	บ้านบ้านฟ้าหยาด	อำเภอมหาชนะชัย	จังหวัดยโสธร	10.00	1,105	4.57	84.72	90.48	-5.43	น้อย	ลดลง
9. เพชรบุรี	B.9	บ้านสาระเห็ด	อำเภอท่ายาง	จังหวัดเพชรบุรี	6.60	355	2.92	28.80	29.20	-3.68	น้อย	ลดลง
	B.6A	สะพานท่าเกวียน	อำเภอแก่งกระจาน	จังหวัดเพชรบุรี	6.00	260	0.76	2.10	2.10	-5.24	น้อย	ทรงตัว
	B.15	สะพานเทศบาล	อำเภอเมือง	จังหวัดเพชรบุรี	5.40	150	2.15	34.25	34.25	-3.25	ปกติ	ทรงตัว

2.2 สภาพน้ำในอ่างเก็บน้ำขนาดใหญ่ (ข้อมูล วันที่ 15 ต.ค. 62)

ภาค อ่างเก็บน้ำเขื่อน	ความจุ ที่ รณส. (ล้าน ม.³)	ความจุ ที่ รณก. (ล้าน ม.³)	ความจุน้ำ ใช้การ (ล้าน ม.³)	ณ วันที่								ไหลลง วันนี้ (ล้าน ม.³)	ระบาย วันนี้ (ล้าน ม.³)
				ปี2561		ปี2562							
				ปริมาตร (ล้าน ม.³)	% รณก.	ปริมาตร (ล้าน ม.³)	% รณก.	ปริมาตรใช้การ (ล้าน ม.³)	% ใช้การ	% ใช้การ	% ใช้การ		
เหนือ													
ภูมิพล*	13,462	13,462	9,662	9,145	68	5,873	44	2,073	15	21	11.06	21.80	
สิริกิติ์*	10,508	9,510	6,660	8,323	88	5,345	56	2,495	26	37	8.29	27.24	
แม่จัดสมบูรณ์ชล	323	265	253	215	81	150	57	138	52	55	1.08	0.08	
แม่กวางอุดมธารา	295	263	249	116	44	73	28	59	23	24	0.81	0.28	
ก๊วยลม	106	106	103	89	84	63	59	60	56	58	1.04	1.72	
ก๊วยคอง	209	170	164	176	104	117	69	111	65	68	0.00	0.30	
แควน้อยบำรุงแดน	1,080	939	896	726	77	501	53	458	49	51	2.14	0.86	
แม่มอก	110	110	94	35	32	43	39	27	24	28	0.38	0.30	
ตะวันออกเฉียงเหนือ													
ห้วยหลวง	136	136	129	68	50	83	61	77	57	59	0.00	0.92	
น้ำอูน	780	520	475	487	94	334	64	289	56	61	0.00	2.76	
น้ำพุง*	200	165	157	126	76	91	55	83	50	53	0.07	0.00	
จุฬารัตน์*	181	164	127	119	72	51	31	14	8	11	0.00	1.03	
อุบลรัตน์*	4,640	2,431	1,850	843	35	619	25	38	2	2	0.00	0.30	
ลำปาว	2,450	1,980	1,880	1,313	66	1,665	84	1,565	79	83	2.44	5.14	
ลำตะคอง	445	314	292	270	86	180	57	157	50	54	1.13	0.43	
ลำพระเพลิง	242	155	154	99	64	43	28	42	27	27	0.45	1.04	
มูลบน	350	141	134	76	54	56	40	49	35	36	0.20	0.35	
ลำแจะ	325	275	268	183	66	115	42	108	39	40	0.79	0.03	
ลำนางรอง	197	121	118	42	34	25	20	21	18	18	0.02	0.00	
สิรินธร*	1,966	1,966	1,135	1,388	71	1,867	95	1,036	53	91	6.52	0.00	
กลาง													
ป่าสักชลสิทธิ์	960	960	957	690	72	378	39	375	39	39	0.45	0.13	
ทับเสลา	190	160	143	48	30	36	22	19	12	13	0.08	0.00	
กระเสียว	390	299	259	107	36	79	26	39	13	15	1.09	0.02	
ตะวันตก													
ศรีนครินทร์*	18,770	17,745	7,480	16,223	91	15,542	88	5,277	30	71	27.76	8.02	
วชิราลงกรณ์*	11,000	8,860	5,848	7,867	89	7,907	89	4,895	55	84	9.46	12.11	
ตะวันออก													
ขุนด่านปราการชล	225	224	219	223	99	205	92	201	90	92	1.51	0.05	
คลองสีซัด	450	420	390	389	93	146	35	116	28	30	0.50	0.00	
บางพระ	127	117	105	90	77	61	53	49	42	47	0.00	0.26	
หนองปลาไหล	206	164	150	168	102	102	62	89	54	59	0.73	0.00	
ประแสร์	322	295	275	279	95	150	51	130	44	47	1.78	0.23	
นฤปดินทรจินดา	338	295	276	292	99	266	90	247	84	90	1.90	0.00	
ใต้													
แก่งกระจาน	900	710	645	639	90	571	80	506	71	78	3.57	4.32	
ปราณบุรี	490	391	373	347	89	284	73	266	68	71	1.65	1.58	
ราชประภา*	6,144	5,639	4,287	4,845	86	3,885	69	2,534	45	59	3.75	4.83	
บางยาง*	1,590	1,454	1,178	863	59	812	56	536	37	45	12.05	3.01	

ต่ำกว่า 30 %
รวม 6 แห่ง

ตั้งแต่ 31 - 50%
รวม 7 แห่ง

ตั้งแต่ 51-80%
รวม 16 แห่ง

มากกว่า 80%
รวม 6 แห่ง

2.3 สภาพน้ำในอ่างเก็บน้ำ 4 เขื่อนหลักลุ่มเจ้าพระยา (ข้อมูล วันที่ 15 ต.ค. 62)

อ่างเก็บน้ำ	ปริมาณน้ำในอ่างฯ		ปริมาณน้ำใช้การได้		ปริมาณน้ำไหลลงอ่างฯ		ปริมาณน้ำระบาย		รับน้ำได้อีก
	ปี 2562	% ความจุ	ปริมาณน้ำ	% ใช้การ	วันนี้	เมื่อวาน	วันนี้	เมื่อวาน	
ภูมิพล	5,873	44	2,073	21	11.06	18.87	21.80	13.80	7,589
สิริกิติ์	5,345	56	2,495	37	8.29	10.85	27.24	27.86	4,165
ภูมิพล+สิริกิติ์	11,218	49	4,568	28	19.35	29.72	49.04	41.66	11,754
แควน้อยฯ	501	53	458	51	2.14	2.13	0.86	0.86	438
ป่าสักชลสิทธิ์	378	39	375	39	1.56	1.56	0.13	0.13	582
รวมทั้งหมด	12,097	49	5,401	30	23.05	33.41	50.03	42.65	12,774

(หน่วย : ล้าน ลบ.ม.)

2.4 สถานการณ์น้ำลุ่มน้ำเจ้าพระยา

แม่น้ำปิง ปริมาณน้ำไหลผ่านที่สถานี P.17 อ.บรรพตพิสัย จ.นครสวรรค์ วัดได้ 129.00 ลบ.ม./วินาที (เมื่อวาน 144.00 ลบ.ม./วินาที) ต่ำกว่าตลิ่ง 5.04 เมตร มี**แนวโน้มลดลง**

แม่น้ำน่าน ปริมาณน้ำไหลผ่านที่สถานี N.67 อ.ชุมแสง จ.นครสวรรค์ วัดได้ 248.00 ลบ.ม./วินาที (เมื่อวาน 247.00 ลบ.ม./วินาที) ต่ำกว่าตลิ่ง 7.94 เมตร มี**แนวโน้มเพิ่มขึ้น**

แม่น้ำเจ้าพระยา ปริมาณน้ำไหลผ่านที่สถานี C.2 อ.เมืองนครสวรรค์ วัดได้ 424.00 ลบ.ม./วินาที (เมื่อวาน 431.00 ลบ.ม./วินาที) ต่ำกว่าตลิ่ง 7.85 เมตร มี**แนวโน้มลดลง** และมีปริมาณน้ำไหลผ่านท้ายเขื่อนเจ้าพระยา (C.13) ในอัตรา 120.00 ลบ.ม./วินาที (เมื่อวาน 120.00 ลบ.ม./วินาที) ไหลผ่านสถานีวัดน้ำ C.29A อ.บางไทร มีปริมาณน้ำไหลผ่านเฉลี่ย 301.00 ลบ.ม./วินาที (เมื่อวาน 305.00 ลบ.ม./วินาที)

2.5 สภาพน้ำในอ่างเก็บน้ำขนาดกลาง (ข้อมูล วันที่ 15 ต.ค. 62)

ข้อมูลวันที่ 15 ตุลาคม 2562															
สรุปอ่างขนาดกลางที่มีปริมาตรในช่วง <=30 % และ >100 %															
<=30 %				31 - 50 %				>50-100%				>100 %			
ภาค	จำนวน	สขป.	จำนวน	ภาค	จำนวน	สขป.	จำนวน	ภาค	จำนวน	สขป.	จำนวน	ภาค	จำนวน	สขป.	จำนวน
เหนือ	18	1	6	เหนือ	19	1	4	เหนือ	37	1	5	เหนือ	1	1	0
		2	9			2	10			2	19			2	1
		3	1			3	1			3	3			3	0
		4	2			4	4			4	10			4	0
ตะวันออก เฉียงเหนือ	30	5	6	ตะวันออก เฉียงเหนือ	22	5	7	ตะวันออก เฉียงเหนือ	135	5	39	ตะวันออก เฉียงเหนือ	31	5	1
		6	5			6	7			6	35			6	5
		7	0			7	0			7	35			7	12
		8	19			8	8			8	26			8	13
ตะวันออก	4	9	4	ตะวันออก	9	9	9	ตะวันออก	31	9	31	ตะวันออก	7	9	7
กลาง	5	10	4	กลาง	4	10	3	กลาง	13	10	12	กลาง	0	10	0
		11	0			11	0			11	0			11	0
		12	1			12	1			12	1			12	0
ตะวันตก	1	13	1	ตะวันตก	0	13	0	ตะวันตก	4	13	4	ตะวันตก	2	13	2
ใต้	4	14	0	ใต้	7	14	3	ใต้	27	14	14	ใต้	1	14	0
		15	2			15	1			15	9			15	1
		16	2			16	3			16	3			16	0
		17	0			17	0			17	1			17	0
รวม	62	รวม	62	รวม	61	รวม	61	รวม	247	รวม	247	รวม	42	รวม	42

รวมทั้งหมด 412 แห่ง

2.6 การจัดการน้ำฤดูฝน (ข้อมูล ณ 15 ต.ค.62)

อ่างเก็บน้ำ	แผนการจัดการน้ำ (ล้าน ลบ.ม.)	ผลการจัดการน้ำ (ล้าน ลบ.ม.)	คงเหลือปริมาณน้ำที่จัดสรรได้ (ล้าน ลบ.ม.)
ทั้งประเทศ	31,008	29,539 (95%)	3,533
เจ้าพระยา (4 เขื่อน)	11,277	10,965 (97%)	270

3. วิเคราะห์สถานการณ์

3.1 คาดการณ์ปริมาณฝนจากแบบจำลองบรรยากาศของกรมอุตุนิยมวิทยา (3วันล่วงหน้า)

- วันที่ 15 ต.ค. 62 (วันที่ 15 ต.ค. 62 เวลา 07.00 น.- 16 ต.ค. 62 เวลา 07.00 น.) มีฝนตกปานกลาง (10.1 มม.-35.0 มม.) บริเวณพื้นที่ จ.เชียงใหม่ จ.พะเยา จ.น่าน จ.อุบลราชธานี จ.ศรีสะเกษ จ.นครสวรรค์ จ.พระนครศรีอยุธยา จ.นครปฐม จ.สมุทรสาคร จ.ฉะเชิงเทรา จ.ชลบุรี จ.ระยอง จ.จันทบุรี จ.สระแก้ว จ.ราชบุรี จ.กาญจนบุรี จ.ระนอง จ.ตรัง จ.พัทลุง จ.สตูล จ.สงขลา จ.ปัตตานี จ.ยะลา และจ.นราธิวาส มีฝนตกหนัก (35.1 มม.-90.0 มม.) บริเวณพื้นที่ จ.ชุมพร จ.สุราษฎร์ธานี และจ.นครศรีธรรมราช

- วันที่ 16 ต.ค. 62 (วันที่ 16 ต.ค. 62 เวลา 07.00 น.- 17 ต.ค. 62 เวลา 07.00 น.) มีฝนตกปานกลาง (10.1 มม.-35.0 มม.) บริเวณพื้นที่ จ.แม่ฮ่องสอน จ.เชียงใหม่ จ.เชียงราย จ.พะเยา จ.น่าน จ.สมุทรสาคร จ.สมุทรสงคราม จ.ราชบุรี จ.เพชรบุรี จ.ประจวบคีรีขันธ์ จ.ชุมพร จ.พังงา จ.สุราษฎร์ธานี จ.กระบี่ จ.นครศรีธรรมราช จ.ตรัง จ.พัทลุง จ.สงขลา จ.ปัตตานี และจ.นราธิวาส

- วันที่ 17 ต.ค. 62 (วันที่ 17 ต.ค. 62 เวลา 07.00 น.- 18 ต.ค. 62 เวลา 07.00 น.) มีฝนตกปานกลาง (10.1 มม.-35.0 มม.) บริเวณพื้นที่ จ.แม่ฮ่องสอน จ.เชียงราย จ.น่าน จ.อุบลราชธานี จ.ชลบุรี จ.ระยอง จ.เพชรบุรี จ.ประจวบคีรีขันธ์ จ.ระนอง จ.พังงา จ.ภูเก็ต จ.สุราษฎร์ธานี จ.นครศรีธรรมราช จ.กระบี่ จ.ตรัง จ.พัทลุง จ.สงขลา จ.ปัตตานี และจ.ยะลา

3.2 คาดการณ์ปริมาณน้ำ (วันที่ 16 ต.ค. 62)

คาดการณ์ปริมาณน้ำไหลผ่านลุ่มน้ำปิงที่สถานี P.17 อ.บรรพตพิสัย จ.นครสวรรค์ จะมีปริมาณน้ำไหลผ่าน 115.00 ลบ.ม./วินาที มีแนวโน้มลดลง ส่วนลุ่มน้ำน่านที่สถานี N.67 อ.ชุมแสง จ.นครสวรรค์ จะมีปริมาณน้ำไหลผ่าน 238.00 ลบ.ม./วินาที มีแนวโน้มลดลง โดยจะทำให้ในลุ่มน้ำเจ้าพระยาที่สถานี C.2 อ.เมืองนครสวรรค์ จ.นครสวรรค์ จะมีปริมาณน้ำผ่าน 420.00 ลบ.ม./วินาที มีแนวโน้มลดลง

4. รายงานสถานการณ์ค่าความเค็ม (ข้อมูล วันที่ 15 ต.ค.62)

แม่น้ำ	สถานีเฝ้าระวัง	เกณฑ์เฝ้าระวัง (กรัม/ลิตร)	ค่าความเค็ม (กรัม/ลิตร)
เจ้าพระยา	ประปาสำแล	0.25	0.15
ปราจีน-บางปะกง	ปราจีนบุรี	2.00	0.03
ท่าจีน	ปากคลองจินดา	0.75	0.21
แม่กลอง	ปากคลองดำเนินสะดวก	2.00	0.13

5. สรุปผลการวิเคราะห์สถานการณ์

สภาพน้ำในอ่างเก็บน้ำขนาดใหญ่ที่มีปริมาณน้ำน้อยกว่าหรือเท่ากับ 30% ของความจุอ่างมีจำนวน 6 แห่ง อ่างเก็บน้ำขนาดใหญ่ที่มีปริมาณน้ำระหว่าง 30 - 50% ของความจุอ่าง มีจำนวน 7 แห่ง อ่างเก็บน้ำขนาดใหญ่ที่มีปริมาณน้ำตั้งแต่ 51-80% ของความจุอ่าง มีจำนวน 16 แห่ง และอ่างเก็บน้ำขนาดใหญ่ที่มีปริมาณน้ำมากกว่า 80% ของความจุอ่าง มีจำนวน 6 แห่ง

สภาพน้ำในอ่างเก็บน้ำขนาดกลางจำนวน 412 แห่ง วันที่ 15 ต.ค. 62 แบ่งได้ ดังนี้

- อ่างเก็บน้ำขนาดกลางที่มีปริมาณน้ำน้อยกว่าหรือเท่ากับ 30% มีจำนวน 62 แห่ง
- อ่างเก็บน้ำขนาดกลางที่มีปริมาณน้ำมากกว่า 30 - 50% มีจำนวน 61 แห่ง
- อ่างเก็บน้ำขนาดกลางที่มีปริมาณน้ำมากกว่า 50 - 100% มีจำนวน 247 แห่ง
- อ่างเก็บน้ำขนาดกลางที่มีปริมาณน้ำมากกว่า 100% มีจำนวน 42 แห่ง

อ่างเก็บน้ำส่วนใหญ่สามารถรองรับน้ำฝนที่จะตกไว้ได้ทั้งหมดยกเว้นอ่างเก็บน้ำในภาคอีสานบางแห่งที่มีปริมาณน้ำมากกว่าร้อยละ 100 ได้ให้เฝ้าระวังอย่างใกล้ชิดแล้ว

6. ข้อปฏิบัติ

1. สขป.9 สขป.10 สขป.11 สขป.12 สขป.14 สขป.15 สขป.16 และสขป.17 ขอให้เจ้าหน้าที่คอยติดตามระดับน้ำ ปริมาณน้ำ และคุณภาพน้ำ อย่างใกล้ชิด และติดตามปริมาณฝนสะสมที่อาจตกในพื้นที่เป็นจำนวนมาก พร้อมทั้งเตรียมความพร้อมด้านเครื่องจักร-เครื่องมือในพื้นที่ เพื่อการช่วยเหลือได้ทัน และหากเกิดน้ำไหลล้นลำน้ำต่างๆ ให้ดำเนินการแจ้งเตือนผู้เกี่ยวข้องเคลื่อนย้ายสิ่งของให้ทันเหตุการณ์ พร้อมทั้งให้สรุปรายงานมายังศูนย์ปฏิบัติการน้ำอัจฉริยะ (SWOC) โดยช่องทาง e-mail : wmsc.1460@gmail.com และ Line : SWOC CENTER **โดยด่วน** รวมถึงเฝ้าระวังติดตามปริมาณน้ำในอ่างเก็บน้ำขนาดใหญ่และขนาดกลางให้อยู่ในเกณฑ์ การบริหารจัดการน้ำของอ่างเก็บน้ำ (Rule Curve) โดยพิจารณาพร้อมกับเส้น Dynamic Operation Rule Curve (DOC) และเส้น Long-term Benchmark Curve (LBC) พร้อมปรับการระบายน้ำให้เหมาะสม **โดยเฉพาะอ่างเก็บน้ำขนาดกลางที่มีปริมาณน้ำมากกว่าร้อยละ 80 ของความจุอ่างฯ**

2. ให้ติดตามประกาศของกรมอุตุนิยมวิทยาอย่างใกล้ชิดและติดตามภาพรวมสถานการณ์น้ำ พร้อมทั้งร่วมบูรณาการกับผู้ว่าราชการจังหวัด และหน่วยงานที่เกี่ยวข้อง

3. สำหรับอ่างเก็บน้ำขนาดกลางและขนาดใหญ่ที่มีปริมาณน้ำเก็บกักน้อยกว่า 30% ให้พิจารณาจัดสรรน้ำเฉพาะเพื่อการอุปโภค-บริโภค รักษาระบบนิเวศ และสำรองน้ำไว้ใช้ เป็นสำคัญสำหรับอ่างเก็บน้ำขนาดกลางและขนาดใหญ่ที่มีปริมาณน้ำเก็บกักน้อยกว่า 60% ให้บริหารจัดการน้ำหรือระบายน้ำตามแผนการจัดสรรน้ำอย่างระมัดระวังเพื่อลดความเสี่ยงจากการขาดแคลนน้ำ