



คำสั่งสำนักนายกรัฐมนตรี

ที่ ๓๑๒/๒๕๕๙

เรื่อง มอบหมายให้รองนายกรัฐมนตรีและรัฐมนตรีประจำสำนักนายกรัฐมนตรี
กำกับและติดตามการปฏิบัติราชการในภูมิภาค

ตามที่สำนักนายกรัฐมนตรีได้มีคำสั่งที่ ๒๑๗/๒๕๕๘ ลงวันที่ ๒๔ สิงหาคม ๒๕๕๘ เรื่อง มอบหมายให้รองนายกรัฐมนตรี และรัฐมนตรีประจำสำนักนายกรัฐมนตรีกำกับและติดตามการปฏิบัติราชการในภูมิภาค นั้น

อาศัยอำนาจตามความในมาตรา ๑๐ แห่งพระราชบัญญัติระเบียบบริหารราชการแผ่นดิน พ.ศ. ๒๕๓๔ ซึ่งแก้ไขเพิ่มเติมโดยพระราชบัญญัติระเบียบบริหารราชการแผ่นดิน (ฉบับที่ ๕) พ.ศ. ๒๕๔๕ มาตรา ๑๑ แห่งพระราชบัญญัติระเบียบบริหารราชการแผ่นดิน พ.ศ. ๒๕๓๔ และมาตรา ๓๘ แห่งพระราชบัญญัติระเบียบบริหารราชการแผ่นดิน พ.ศ. ๒๕๓๔ ซึ่งแก้ไขเพิ่มเติมโดยพระราชบัญญัติระเบียบบริหารราชการแผ่นดิน (ฉบับที่ ๗) พ.ศ. ๒๕๕๐ และข้อ ๑๓ แห่งระเบียบสำนักนายกรัฐมนตรีว่าด้วยการกำกับและติดตามการปฏิบัติราชการในภูมิภาค พ.ศ. ๒๕๔๗ นายกรัฐมนตรีจึงให้ยกเลิกคำสั่งสำนักนายกรัฐมนตรี ที่ ๒๑๗/๒๕๕๘ ลงวันที่ ๒๔ สิงหาคม ๒๕๕๘ และมีคำสั่งมอบหมายให้รองนายกรัฐมนตรีและรัฐมนตรีประจำสำนักนายกรัฐมนตรีกำกับและติดตามการปฏิบัติราชการในภูมิภาค ดังต่อไปนี้

๑. พื้นที่

๑.๑ รองนายกรัฐมนตรี (พลเอก ประวิตร วงษ์สุวรรณ) กำกับและติดตามการปฏิบัติราชการในพื้นที่ ดังนี้

เขตตรวจราชการที่ ๕ ของสำนักนายกรัฐมนตรี ได้แก่ จังหวัดประจวบคีรีขันธ์
จังหวัดเพชรบุรี จังหวัดสมุทรสาคร จังหวัดสมุทรสงคราม

เขตตรวจราชการที่ ๖ ของสำนักนายกรัฐมนตรี ได้แก่ จังหวัดชุมพร
จังหวัดนครศรีธรรมราช จังหวัดพัทลุง จังหวัดสุราษฎร์ธานี

เขตตรวจราชการที่ ๗ ของสำนักนายกรัฐมนตรี ได้แก่ จังหวัดกระบี่
จังหวัดตรัง จังหวัดพังงา จังหวัดภูเก็ต จังหวัดระนอง

เขตตรวจราชการที่ ๘ ของสำนักนายกรัฐมนตรี ได้แก่ จังหวัดนราธิวาส
จังหวัดปัตตานี จังหวัดยะลา จังหวัดสงขลา จังหวัดสตูล

๑.๒ รองนายกรัฐมนตรี (พลเอก ณะศักดิ์ ปภิวาประกร) กำกับและติดตามการปฏิบัติราชการในพื้นที่ ดังนี้

เขตตรวจราชการที่ ๑๕ ของสำนักนายกรัฐมนตรี ได้แก่ จังหวัดเชียงใหม่ จังหวัดลำปาง จังหวัดแม่ฮ่องสอน จังหวัดลำพูน

เขตตรวจราชการที่ ๑๖ ของสำนักนายกรัฐมนตรี ได้แก่ จังหวัดเชียงราย จังหวัดน่าน จังหวัดพะเยา จังหวัดแพร่

เขตตรวจราชการที่ ๑๗ ของสำนักนายกรัฐมนตรี ได้แก่ จังหวัดตาก จังหวัดพิษณุโลก จังหวัดเพชรบูรณ์ จังหวัดสุโขทัย จังหวัดอุตรดิตถ์

๑.๓ รองนายกรัฐมนตรี (พลเรือเอก ณรงค์ พิพัฒนาศัย) กำกับและติดตามการปฏิบัติราชการในพื้นที่ ดังนี้

เขตตรวจราชการที่ ๑๒ ของสำนักนายกรัฐมนตรี ได้แก่ จังหวัดกาฬสินธุ์ จังหวัดขอนแก่น จังหวัดมหาสารคาม จังหวัดร้อยเอ็ด

เขตตรวจราชการที่ ๑๔ ของสำนักนายกรัฐมนตรี ได้แก่ จังหวัดชัยภูมิ จังหวัดนครราชสีมา จังหวัดบุรีรัมย์ จังหวัดสุรินทร์

๑.๔ รองนายกรัฐมนตรี (พลอากาศเอก ประจิน จั่นตอง) กำกับและติดตามการปฏิบัติราชการในพื้นที่ ดังนี้

เขตตรวจราชการที่ ๑๐ ของสำนักนายกรัฐมนตรี ได้แก่ จังหวัดบึงกาฬ จังหวัดเลย จังหวัดหนองคาย จังหวัดหนองบัวลำภู จังหวัดอุดรธานี

เขตตรวจราชการที่ ๑๑ ของสำนักนายกรัฐมนตรี ได้แก่ จังหวัดนครพนม จังหวัดมุกดาหาร จังหวัดสกลนคร

๑.๕ รองนายกรัฐมนตรี (นายสมคิด จาตุศรีพิทักษ์) กำกับและติดตามการปฏิบัติราชการในพื้นที่ ดังนี้

เขตตรวจราชการที่ ๓ ของสำนักนายกรัฐมนตรี ได้แก่ จังหวัดฉะเชิงเทรา จังหวัดนครนายก จังหวัดปราจีนบุรี จังหวัดสมุทรปราการ จังหวัดสระแก้ว

เขตตรวจราชการที่ ๙ ของสำนักนายกรัฐมนตรี ได้แก่ จังหวัดจันทบุรี จังหวัดชลบุรี จังหวัดตราด จังหวัดระยอง

๑.๖ รองนายกรัฐมนตรี (นายวิษณุ เครืองาม) กำกับและติดตามการปฏิบัติราชการในพื้นที่ ดังนี้

เขตตรวจราชการที่ ๑ ของสำนักนายกรัฐมนตรี ได้แก่ จังหวัดนนทบุรี จังหวัดปทุมธานี จังหวัดพระนครศรีอยุธยา จังหวัดสระบุรี

เขตตรวจราชการที่ ๒ ของสำนักนายกรัฐมนตรี ได้แก่ จังหวัดชัยนาท จังหวัดลพบุรี จังหวัดสิงห์บุรี จังหวัดอ่างทอง

๑.๗ รัฐมนตรีประจำสำนักนายกรัฐมนตรี (นายอมสิน ชีวะพุกข์) กำกับและติดตามการปฏิบัติราชการในพื้นที่ ดังนี้

เขตตรวจราชการที่ ๔ ของสำนักนายกรัฐมนตรี ได้แก่ จังหวัดกาญจนบุรี จังหวัดนครปฐม จังหวัดราชบุรี จังหวัดสุพรรณบุรี

เขตตรวจราชการที่ ๑๘ ของสำนักนายกรัฐมนตรี ได้แก่ จังหวัดกำแพงเพชร จังหวัดนครสวรรค์ จังหวัดพิจิตร จังหวัดอุทัยธานี

๑.๘ รัฐมนตรีประจำสำนักนายกรัฐมนตรี (นายสุวิทย์ เมษินทรีย์) กำกับและติดตามการปฏิบัติราชการในพื้นที่ ดังนี้

เขตตรวจราชการที่ ๑๓ ของสำนักนายกรัฐมนตรี ได้แก่ จังหวัดยโสธร จังหวัดศรีสะเกษ จังหวัดอำนาจเจริญ จังหวัดอุบลราชธานี

๒. การกำกับและติดตามการปฏิบัติราชการในภูมิภาคตามคำสั่งนี้ หมายถึง การตรวจราชการ การขอให้เจ้าหน้าที่ของรัฐรายงานเหตุการณ์และผลการปฏิบัติงานตามนโยบายของรัฐบาล และนายกรัฐมนตรี ยุทธศาสตร์ของชาติ ยุทธศาสตร์กลุ่มจังหวัด และยุทธศาสตร์จังหวัด การประสานราชการเพื่อให้เกิดการบูรณาการยุทธศาสตร์กลุ่มจังหวัด และยุทธศาสตร์จังหวัด ไปสู่การปฏิบัติที่เป็นรูปธรรม การเร่งรัด การติดตามผล การให้คำแนะนำช่วยเหลือเจ้าหน้าที่ของรัฐในพื้นที่ และการประเมินผลการปฏิบัติงานของหน่วยงานของรัฐและเจ้าหน้าที่ของรัฐ รวมถึงการตรวจสอบ ความถูกต้อง ในการดำเนินโครงการและการใช้จ่ายงบประมาณของรัฐ โดยให้คณะกรรมการธรรมาภิบาลจังหวัดมีส่วนร่วมในการตรวจสอบด้วย

๓. ให้รองนายกรัฐมนตรีและรัฐมนตรีประจำสำนักนายกรัฐมนตรีรายงานปัญหาอุปสรรค แนวทางการแก้ไข ตลอดจนข้อเสนอแนะต่าง ๆ อันเนื่องจากการกำกับและติดตามการปฏิบัติราชการในเขตตรวจราชการหรือพื้นที่ในความรับผิดชอบต่อนายกรัฐมนตรี

๔. ให้สำนักงานปลัดสำนักนายกรัฐมนตรีจัดให้ผู้ตรวจราชการสำนักนายกรัฐมนตรี ประจำเขตตรวจราชการต่าง ๆ ที่เกี่ยวข้องเป็นฝ่ายเลขานุการของรองนายกรัฐมนตรี และรัฐมนตรีประจำสำนักนายกรัฐมนตรี ในกรณีที่รองนายกรัฐมนตรีและรัฐมนตรีประจำสำนักนายกรัฐมนตรีติดภารกิจจำเป็นเร่งด่วน สามารถมอบหมายให้ผู้ตรวจราชการสำนักนายกรัฐมนตรีประจำเขตตรวจราชการปฏิบัติหน้าที่แทน แล้วรายงานผลการปฏิบัติงานให้ทราบต่อไป

๕. ให้ผู้ว่าราชการจังหวัด ผู้ตรวจราชการกระทรวง และหัวหน้าส่วนราชการ ในจังหวัดที่เกี่ยวข้องเสนอข้อมูล อำนวยความสะดวก และให้ความร่วมมือในการปฏิบัติหน้าที่ตามคำสั่งนี้ด้วย

๖. ให้เบิกค่าใช้จ่ายในการกำกับและติดตามการปฏิบัติราชการในภูมิภาคของรองนายกรัฐมนตรี และรัฐมนตรีประจำสำนักนายกรัฐมนตรีจากงบประมาณของสำนักงานปลัดสำนักนายกรัฐมนตรี หมดเงินอุดหนุนทั่วไป โครงการเพิ่มขีดสมรรถนะในการกำกับและติดตามการปฏิบัติราชการในภูมิภาคของรองนายกรัฐมนตรี

ทั้งนี้ ตั้งแต่บัดนี้เป็นต้นไป

สั่ง ณ วันที่ ๒๔ ธันวาคม พ.ศ. ๒๕๕๙

พลเอก



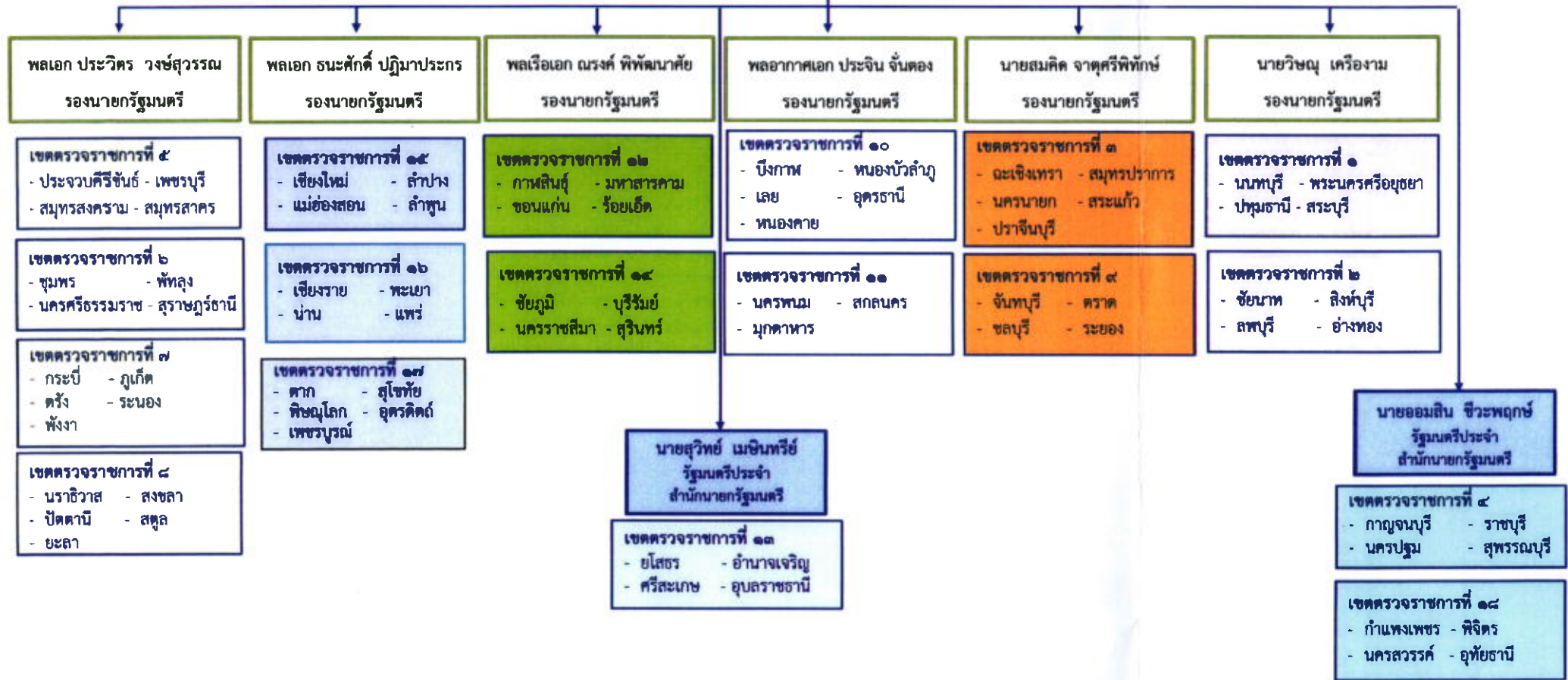
(ประยุทธ์ จันทร์โอชา)

นายกรัฐมนตรี

กรมอบหมายให้รองนายกรัฐมนตรีและรัฐมนตรีประจำสำนักนายกรัฐมนตรีกำกับติดตามการปฏิบัติราชการในภูมิภาค

พลเอก ประยุทธ์ จันทร์โอชา

นายกรัฐมนตรี



- การกำกับและติดตามการปฏิบัติราชการในภูมิภาคตามคำสั่งนี้ หมายถึง การตรวจราชการ การขอให้เจ้าหน้าที่ของรัฐรายงานเหตุการณ์และผลการปฏิบัติงานตามนโยบายของรัฐบาลและนายกรัฐมนตรี ยุทธศาสตร์ของชาติ ยุทธศาสตร์กลุ่ม จังหวัด และยุทธศาสตร์จังหวัด การประสานราชการเพื่อให้เกิดการบูรณาการยุทธศาสตร์กลุ่มจังหวัดและยุทธศาสตร์จังหวัดไปสู่การปฏิบัติที่เป็นรูปธรรม การเร่งรัด การติดตามผล การให้คำแนะนำช่วยเหลือเจ้าหน้าที่ของรัฐในพื้นที่ และการประเมินผลการปฏิบัติงานของหน่วยงานของรัฐและเจ้าหน้าที่ของรัฐ

- ให้รองนายกรัฐมนตรีและรัฐมนตรีประจำสำนักนายกรัฐมนตรีรายงานปัญหา อุปสรรค แนวทางการแก้ไข ตลอดจนข้อเสนอแนะต่าง ๆ อันเนื่องจากการกำกับติดตามการปฏิบัติราชการในเขตตรวจราชการหรือพื้นที่ในความรับผิดชอบต่อนายกรัฐมนตรี

- ให้สำนักงานปลัดสำนักนายกรัฐมนตรีจัดให้ผู้ตรวจราชการสำนักนายกรัฐมนตรีประจำเขตตรวจราชการต่าง ๆ ที่เกี่ยวข้องเป็นฝ่ายเลขานุการของรองนายกรัฐมนตรีและรัฐมนตรีประจำสำนักนายกรัฐมนตรี ในกรณีที่รองนายกรัฐมนตรีและรัฐมนตรีประจำสำนักนายกรัฐมนตรี ติตการกิจจำเป็นเร่งด่วน สามารถมอบหมายให้ผู้ตรวจราชการสำนักนายกรัฐมนตรีประจำเขตตรวจราชการ ปฏิบัติหน้าที่แทน แล้วรายงานผลการปฏิบัติงานให้ทราบต่อไป

หมายเหตุ ยึดพื้นที่ใกล้เคียงเป็นแนวทางในการมอบหมาย เพื่อความสะดวกในการประสานงานและการตรวจราชการ

**การมอบหมายให้รองนายกรัฐมนตรีและรัฐมนตรีประจำสำนักนายกรัฐมนตรี
กำกับและติดตามการปฏิบัติราชการในภูมิภาค**

คำสั่งมอบหมาย (เดิม)	คำสั่งมอบหมาย (ใหม่)
<p>รองนายกรัฐมนตรี (พลเอก ประวิตร วงษ์สุวรรณ) เขตตรวจราชการที่ ๑ นนทบุรี ปทุมธานี พระนครศรีอยุธยา สระบุรี เขตตรวจราชการที่ ๒ ชัยนาท ลพบุรี สิงห์บุรี อ่างทอง เขตตรวจราชการที่ ๓ ฉะเชิงเทรา นครนายก ปราจีนบุรี สมุทรปราการ สระแก้ว เขตตรวจราชการที่ ๔ กาญจนบุรี นครปฐม ราชบุรี สุพรรณบุรี</p>	<p><u>ภาคกลางตอนล่าง</u> เขตตรวจราชการที่ ๕ ประจวบคีรีขันธ์ เพชรบุรี สมุทรสาคร สมุทรสงคราม <u>ภาคใต้ฝั่งอ่าวไทย</u> เขตตรวจราชการที่ ๖ ชุมพร นครศรีธรรมราช พัทลุง สุราษฎร์ธานี <u>ภาคใต้ฝั่งอันดามัน</u> เขตตรวจราชการที่ ๗ กระบี่ ตรัง พังงา ภูเก็ต ระนอง <u>ภาคใต้ชายแดน</u> เขตตรวจราชการที่ ๘ นราธิวาส ปัตตานี ยะลา สงขลา สตูล</p>
<p>รองนายกรัฐมนตรี (พลเอก ธนะศักดิ์ ปฏิมาประกร) เขตตรวจราชการที่ ๑๐ บึงกาฬ เลย หนองคาย จังหวัด หนองบัวลำภู อุดรธานี เขตตรวจราชการที่ ๑๑ นครพนม มุกดาหาร สกลนคร เขตตรวจราชการที่ ๑๒ กาฬสินธุ์ ขอนแก่น มหาสารคาม ร้อยเอ็ด</p>	<p><u>ภาคเหนือตอนบน</u> เขตตรวจราชการที่ ๑๕ เชียงใหม่ ลำปาง แม่ฮ่องสอน ลำพูน เขตตรวจราชการที่ ๑๖ เชียงราย น่าน พะเยา แพร่ <u>ภาคเหนือตอนล่าง</u> เขตตรวจราชการที่ ๑๗ ตาก พิษณุโลก จังหวัดเพชรบูรณ์ สุโขทัย อุตรดิตถ์</p>
<p>รองนายกรัฐมนตรี (พลเรือเอก อนุศักดิ์ พิพัฒน์นาคัย) เขตตรวจราชการที่ ๖ ชุมพร นครศรีธรรมราช พัทลุง สุราษฎร์ธานี เขตตรวจราชการที่ ๗ กระบี่ ตรัง พังงา ภูเก็ต ระนอง</p>	<p><u>ภาคตะวันออกเฉียงเหนือตอนกลาง</u> เขตตรวจราชการที่ ๑๒ กาฬสินธุ์ ขอนแก่น มหาสารคาม ร้อยเอ็ด <u>ภาคตะวันออกเฉียงเหนือตอนล่าง</u> เขตตรวจราชการที่ ๑๔ ชัยภูมิ นครราชสีมา บุรีรัมย์ สุรินทร์</p>
<p>รองนายกรัฐมนตรี (พลอากาศเอก ประจิน จั่นตอง) เขตตรวจราชการที่ ๑๓ ยโสธร ศรีสะเกษ อำนาจเจริญ อุบลราชธานี เขตตรวจราชการที่ ๑๔ ชัยภูมิ นครราชสีมา บุรีรัมย์ สุรินทร์</p>	<p><u>ภาคตะวันออกเฉียงเหนือตอนบน</u> เขตตรวจราชการที่ ๑๐ บึงกาฬ เลย หนองคาย หนองบัวลำภู อุดรธานี เขตตรวจราชการที่ ๑๑ นครพนม มุกดาหาร สกลนคร</p>
<p>รองนายกรัฐมนตรี (นายสมคิด จาตุศรีพิทักษ์) เขตตรวจราชการที่ ๕ ประจวบคีรีขันธ์ เพชรบุรี สมุทรสาคร สมุทรสงคราม เขตตรวจราชการที่ ๙ จันทบุรี ชลบุรี ตราด ระยอง</p>	<p><u>ภาคกลางตอนกลาง</u> เขตตรวจราชการที่ ๓ ฉะเชิงเทรา นครนายก ปราจีนบุรี สมุทรปราการ สระแก้ว <u>ภาคตะวันออก</u> เขตตรวจราชการที่ ๙ จันทบุรี ชลบุรี ตราด ระยอง</p>
<p>รองนายกรัฐมนตรี (นายวิษณุ เครืองาม) เขตตรวจราชการที่ ๑๗ ตาก พิษณุโลก เพชรบูรณ์ สุโขทัย อุตรดิตถ์ เขตตรวจราชการที่ ๑๘ กำแพงเพชร นครสวรรค์ พิจิตร อุทัยธานี</p>	<p><u>ภาคกลางตอนบน</u> เขตตรวจราชการที่ ๑ นนทบุรี ปทุมธานี พระนครศรีอยุธยา สระบุรี เขตตรวจราชการที่ ๒ ชัยนาท ลพบุรี ดสิงห์บุรี อ่างทอง</p>

คำสั่งมอบหมาย (เดิม)	คำสั่งมอบหมาย (ใหม่)
<p>รัฐมนตรีประจำสำนักนายกรัฐมนตรี (หม่อมหลวงปนัดดา ดิศกุล) เขตตรวจราชการที่ ๑๕ เชียงใหม่ แม่ฮ่องสอน ลำปาง ลำพูน เขตตรวจราชการที่ ๑๖ เชียงราย น่าน พะเยา แพร่</p>	<p>รัฐมนตรีประจำสำนักนายกรัฐมนตรี (นายออมสิน ชีวะพฤกษ์) <u>ภาคกลางตอนล่าง</u> เขตตรวจราชการที่ ๔ กาญจนบุรี นครปฐม ราชบุรี สุพรรณบุรี <u>ภาคเหนือตอนล่าง</u> เขตตรวจราชการที่ ๑๘ กำแพงเพชร นครสวรรค์ พิจิตร อุทัยธานี</p>
<p>รัฐมนตรีประจำสำนักนายกรัฐมนตรี (นายสุวพันธุ์ ตันยุวรรธนะ) เขตตรวจราชการที่ ๘ นราธิวาส ปัตตานี ยะลา สงขลา สตูล</p>	<p>รัฐมนตรีประจำสำนักนายกรัฐมนตรี (นายสุวิทย์ เมษินทรีย์) <u>ภาคตะวันออกเฉียงเหนือตอนล่าง</u> เขตตรวจราชการที่ ๑๓ ยโสธร ศรีสะเกษ อำนาจเจริญ อุบลราชธานี</p>