

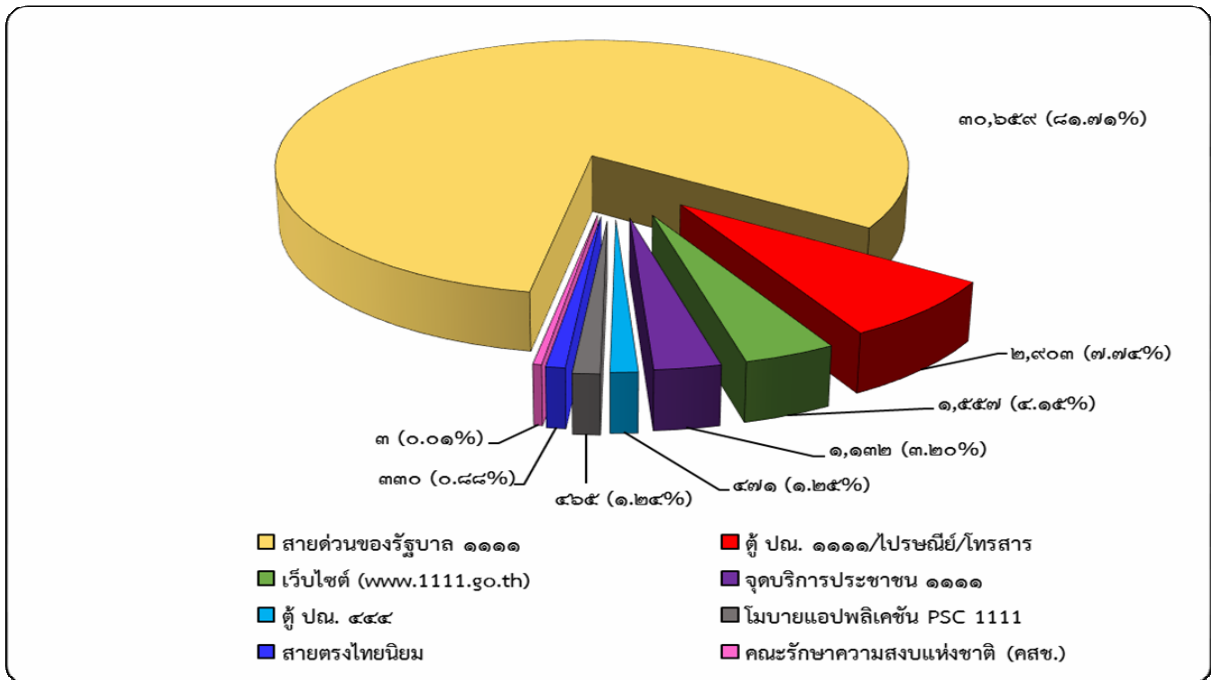


สรุปผลการดำเนินการเรื่องร้องทุกข์/เสนอความคิดเห็น  
ไตรมาสถี ๓ ของปีงบประมาณ พ.ศ. ๒๕๖๑

## สรุปผลการดำเนินการเรื่องร้องทุกข์/เสนอความคิดเห็น ไตรมาสที่ ๓ ของปีงบประมาณ พ.ศ. ๒๕๖๑

ในไตรมาสที่ ๓ ของปีงบประมาณ พ.ศ. ๒๕๖๑ ประชาชนได้แจ้งเรื่องร้องทุกข์/เสนอความคิดเห็น ต่อนายกรัฐมนตรี รองนายกรัฐมนตรี รัฐมนตรีประจำสำนักนายกรัฐมนตรี และผู้บริหารระดับสูงของประเทศ ผ่านช่องทางต่าง ๆ สรุปประเด็นสำคัญได้ ดังนี้

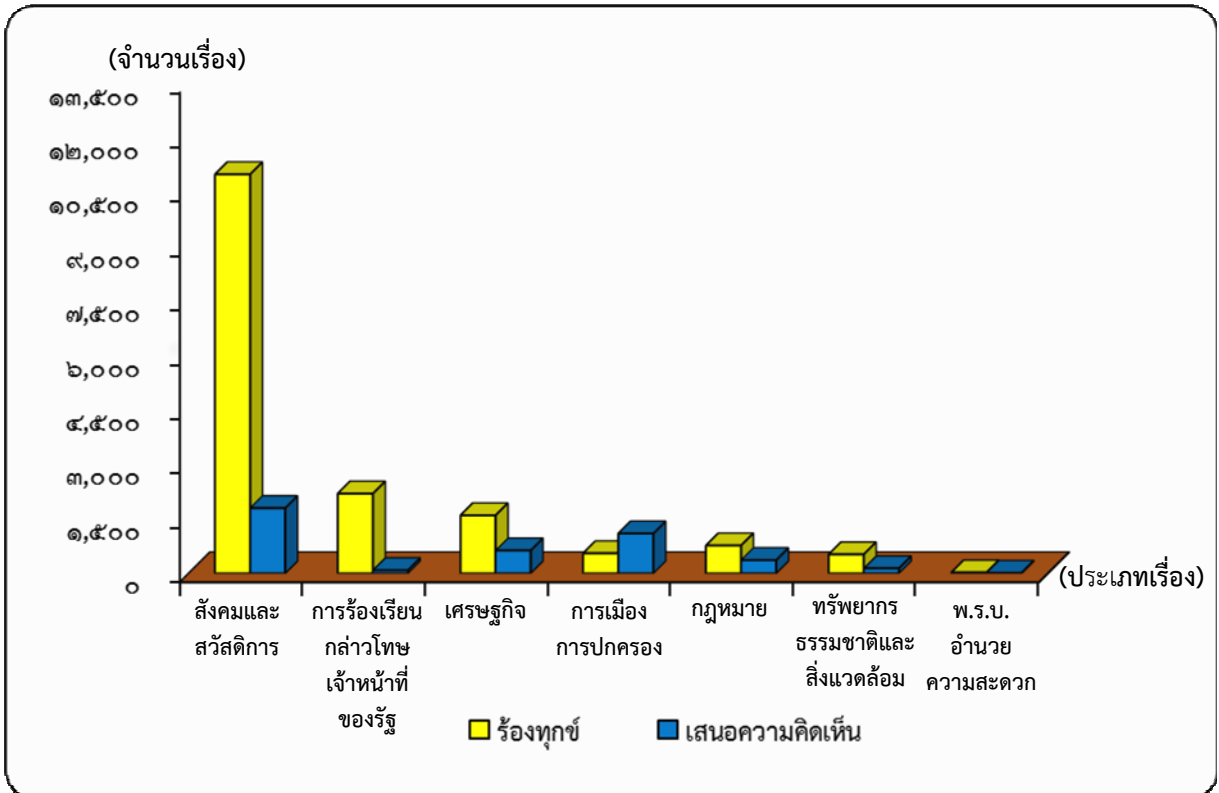
### ๑. สถิติการแจ้งเรื่องร้องทุกข์/เสนอความคิดเห็นจากประชาชน จำแนกตามช่องทางการร้องทุกข์ ๑๑๑๑ และคณะกรรมการความสงบแห่งชาติ



ลำดับที่	ช่องทางการติดต่อ	จำนวนการติดต่อ (ครั้ง)	ร้อยละ
๑	สายด่วนของรัฐบาล ๑๑๑๑	๓๐,๖๕๙	๘๑.๗๑
๒	ตู้ ปณ. ๑๑๑๑/ไปรษณีย์/โทรสาร	๒,๙๐๓	๗.๗๔
๓	เว็บไซต์ (www.1111.go.th)	๑,๕๕๗	๔.๑๕
๔	จุดบริการประชาชน ๑๑๑๑	๑,๑๓๒	๓.๒๐
๕	ตู้ ปณ. ๔๔๔	๔๗๑	๑.๒๕
๖	นโยบายแอปพลิเคชัน PSC 1111	๔๖๕	๑.๒๔
๗	สายตรงไทยนิยม	๓๓๐	๐.๘๘
๘	คณะกรรมการความสงบแห่งชาติ (คสช.)	๓	๐.๐๑
<b>รวมทั้งสิ้น</b>		<b>๓๗,๕๒๐</b>	<b>๑๐๐.๐๐</b>

จากตารางแสดงสถิติการแจ้งเรื่องร้องทุกข์/เสนอความคิดเห็นดังกล่าวข้างต้นพบว่า ในไตรมาสที่ ๓ ของปีงบประมาณ พ.ศ. ๒๕๖๑ ประชาชนแจ้งเรื่องร้องทุกข์/เสนอความคิดเห็นผ่านช่องทางต่าง ๆ รวมทั้งสิ้น ๓๗,๕๒๐ ครั้ง โดยผ่านช่องทางสายด่วนของรัฐบาล ๑๑๑๑ มากที่สุด รองลงมา คือ ช่องทางตู้ ปณ. ๑๑๑๑/ไปรษณีย์/โทรสาร ช่องทางเว็บไซต์ (www.1111.go.th) ช่องทางจุดบริการประชาชน ๑๑๑๑ ตู้ ปณ. ๔๔๔ นโยบายแอปพลิเคชัน PSC 1111 สายตรงไทยนิยม และคณะกรรมการความสงบแห่งชาติ (คสช.) ตามลำดับ

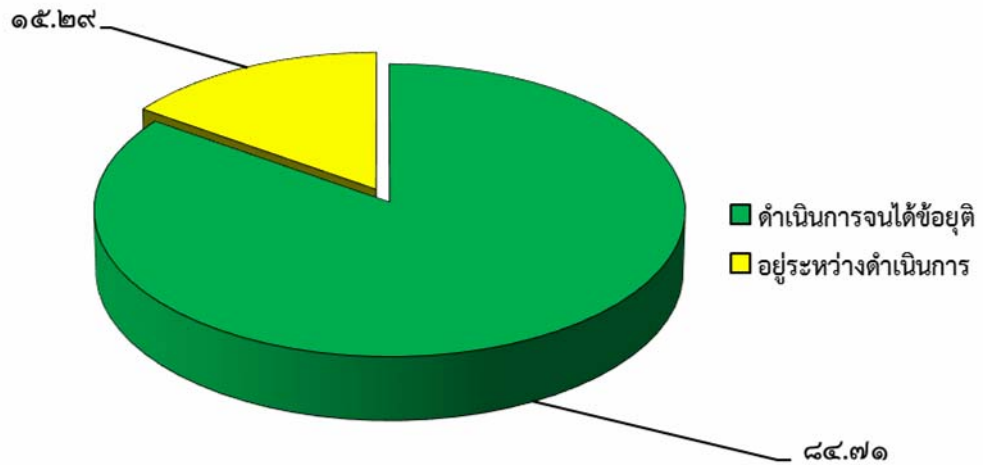
๒. สถิติเรื่องร้องทุกข์/เสนอความคิดเห็น เรียงตามลำดับประเภทเรื่องหลักที่มีการร้องทุกข์/เสนอความคิดเห็นมากที่สุด



ลำดับที่	ประเภทเรื่อง	จำนวนเรื่อง	ร้องทุกข์	เสนอความคิดเห็น
๑	สังคมและสวัสดิการ	๑๓,๐๓๘	๑๑,๐๗๗	๑,๙๖๑
๒	การร้องเรียนกล่าวโทษเจ้าหน้าที่ของรัฐ	๒,๕๐๐	๒,๔๑๓	๘๗
๓	เศรษฐกิจ	๒,๔๑๖	๑,๗๘๕	๖๓๑
๔	การเมือง-การปกครอง	๑,๗๙๔	๕๕๔	๑,๒๔๐
๕	กฎหมาย	๑,๑๓๕	๗๖๙	๓๖๖
๖	ทรัพยากรธรรมชาติและสิ่งแวดล้อม	๖๖๓	๕๒๔	๑๓๙
๗	พ.ร.บ. อำนาจความสะดวก	๓๗	๒๕	๑๒
<b>รวมทั้งสิ้น</b>		<b>๒๑,๕๘๓</b>	<b>๑๗,๑๔๗</b>	<b>๔,๔๓๖</b>
<b>ร้อยละ</b>		<b>๑๐๐</b>	<b>๗๙.๕๕</b>	<b>๒๐.๕๕</b>

หมายเหตุ : สำนักงานคณะกรรมการพัฒนาระบบราชการ ได้ขอใช้ช่องทาง ๑๑๑๑ ในการรับเรื่องร้องทุกข์จากประชาชนในส่วนที่เกี่ยวข้องกับงานบริการภาครัฐตามพระราชบัญญัติการอำนวยความสะดวกในการพิจารณาอนุญาตของทางราชการ พ.ศ. ๒๕๕๘ โดยได้กำหนดประเภทเรื่องนี้ขึ้นใหม่ เมื่อวันที่ ๒๑ กรกฎาคม พ.ศ. ๒๕๕๘

### ๓. ผลการดำเนินการเรื่องร้องทุกข์/เสนอความคิดเห็น



จากแผนภาพข้างต้น แสดงผลการดำเนินการเรื่องร้องทุกข์/เสนอความคิดเห็น ในไตรมาสที่ ๓ ของปีงบประมาณ พ.ศ. ๒๕๖๑ จากจำนวนเรื่องทั้งหมด ๒๑,๕๘๓ เรื่อง ดำเนินการจนได้ข้อยุติ จำนวน ๑๘,๒๘๔ เรื่อง คิดเป็นร้อยละ ๘๔.๗๑ และอยู่ระหว่างการดำเนินการของส่วนราชการที่เกี่ยวข้อง จำนวน ๓,๒๙๙ เรื่อง คิดเป็นร้อยละ ๑๕.๒๙

### ๔. ประเภทเรื่องที่ประชาชนร้องทุกข์/แสดงความคิดเห็นมากที่สุด ๑๐ ลำดับแรก

ลำดับที่	ประเภทเรื่อง	ประเภทเรื่อง (โดยส่วนใหญ่เป็นกรณี ดังนี้)	จำนวนเรื่อง	ดำเนินการจนได้ข้อยุติ	อยู่ระหว่างการดำเนินการ
๑	เหตุเดือดร้อนรำคาญ	<ul style="list-style-type: none"> <li>- ขอให้แก้ไขปัญหาเหตุเดือดร้อนรำคาญจากมลภาวะทางเสียง กลิ่นเหม็น จากสถานประกอบการ สถานบันเทิง ร้านอาหาร บ้านเรือน วิทยุคมนาคม รวมถึงกลุ่มแข่งขันรถจักรยานยนต์ส่งเสียงดังรบกวน แรงงานต่างด้าว และสุนัขจรจัด</li> <li>- ขอให้จัดระเบียบและแก้ไขปัญหการจอดรถยนต์ส่วนบุคคล รถจักรยานยนต์ รถบรรทุก รถยนต์รับจ้างสาธารณะ (แท็กซี่) รถบัส รถตู้โดยสารปรับอากาศ ร่วมบริการกีดขวางการจราจร</li> <li>- ขอให้แก้ไขปัญหการจำหน่ายสินค้าและตั้ง/วางสิ่งของกีดขวางการจราจร</li> <li>- ขอให้แก้ไขปัญหการจราจรติดขัด</li> </ul>	๒,๙๕๕	๒,๘๖๓	๙๒
๒	ไฟฟ้า	<ul style="list-style-type: none"> <li>- ขอให้แก้ไขปัญหการกระแสไฟฟ้าขัดข้อง</li> <li>- ขอให้ซ่อมแซมไฟฟ้าส่องสว่างริมทาง หม้อแปลงไฟฟ้า สายไฟฟ้า และเสาไฟฟ้า</li> <li>- ขอให้ขยายเขตการให้บริการไฟฟ้า</li> <li>- ขอให้ปรับปรุงการให้บริการของเจ้าหน้าที่ประจำสำนักงานการไฟฟ้าส่วนภูมิภาค</li> </ul>	๑,๔๐๖	๑,๓๔๗	๕๙

ลำดับ ที่	ประเภทเรื่อง	ประเภทเรื่อง (โดยส่วนใหญ่เป็นกรณี ดังนี้)	จำนวนเรื่อง	ดำเนินการ จนได้ข้อยุติ	อยู่ระหว่าง ดำเนินการ
๓	การเสนอความคิดเห็น เกี่ยวกับนโยบาย และโครงการของรัฐ	- ขอให้เร่งติดตั้งและเปิดให้บริการอุปกรณ์รับชำระ บัตรอิเล็กทรอนิกส์แบบอัตโนมัติ (EDC) สำหรับใช้รูด บัตรสวัสดิการแห่งรัฐ บนรถโดยสารประจำทางสาธารณะ และในร้านค้าธงฟ้าประชารัฐ หรือร้านค้าชุมชนอื่น ๆ ในการชำระค่าเดินทาง และซื้อสินค้าอุปโภค บริโภค ตามโครงการลงทะเบียนเพื่อสวัสดิการแห่งรัฐ เพื่อเป็นการลดภาระค่าใช้จ่ายให้แก่ประชาชน - ขอให้มีการตรวจสอบคุณสมบัติและรายได้ ของผู้มีรายได้น้อย ในโครงการลงทะเบียน เพื่อสวัสดิการแห่งรัฐ - ขอให้มีการพิจารณาทบทวนประกาศควบคุมค่าน้ำ- ค่าไฟหอพัก ในอัตราเดียวกับบ้านเรือนทั่วไป เนื่องจากประชาชนเห็นว่าเป็นการเอื้อประโยชน์ ให้กับผู้ประกอบการในการปรับเพิ่มค่าเช่าห้อง และค่าส่วนกลาง	๑,๐๗๑	๙๑๐	๑๖๑
๔	บ่อนการพนัน	แจ้งเบาะแสการลักลอบเปิดบ่อน และเล่นการพนัน ประเภทไพ่ ไฮโล ตู้ม้า ตู้สล็อต บาคาร่า ถั่ว โกวิน โต๊ะสนุกเกอร์ พนันทายผลฟุตบอล หวยจับยี่กี และสลากกินรวบ	๘๓๖	๘๐๓	๓๓
๕	ยาเสพติด	แจ้งเบาะแสการลักลอบจำหน่าย และเสพยาเสพติด ประเภทยาบ้า ยาไอซ์ กัญชา และใบกระท่อม	๗๖๙	๗๔๕	๒๔
๖	หนี้สินนอกระบบ	- แจ้งเบาะแสเกี่ยวกับการปล่อยเงินกู้นอกระบบ โดยคิดอัตราดอกเบี้ยเกินกว่าที่กฎหมายกำหนด และถูกเจ้าหนี้ข่มขู่ - ขอความช่วยเหลือนำหนี้สินนอกระบบเข้าสู่ระบบ ของธนาคาร - ขอความช่วยเหลือจัดหาแหล่งเงินกู้อัตราดอกเบี้ยต่ำ เพื่อนำไปชำระหนี้สินนอกระบบและเป็นทุน ประกอบอาชีพ	๗๔๕	๖๕๘	๘๗
๗	น้ำประปา	- ขอให้แก้ไขปัญหาน้ำประปาไม่ไหล ไหลอ่อน - ขอให้แก้ไขปัญหาน้ำประปาไม่มีคุณภาพมีลักษณะ เป็นสีขุ่น - ขอให้ขยายเขตการให้บริการน้ำประปา - ขอให้ซ่อมแซมท่อน้ำประปา	๖๗๓	๖๔๔	๒๙
๘	โทรศัพท์	- ขอให้ปรับปรุงระบบการให้บริการทางโทรศัพท์ ของสำนักงานสรรพากรพื้นที่ สำนักงานที่ดินจังหวัด หมายเลขสายด่วน ๑๕๐๖ ของสำนักงานประกันสังคม และหมายเลขสายด่วน ๑๑๓๓ ของบริษัท ทีโอที จำกัด (มหาชน) - ขอชมเชยการให้บริการของพนักงานศูนย์บริการข้อมูล ภาครัฐเพื่อประชาชน	๖๔๕	๖๒๗	๑๘

ลำดับ ที่	ประเภทเรื่อง	ประเภทเรื่อง (โดยส่วนใหญ่เป็นกรณี ดังนี้)	จำนวนเรื่อง	ดำเนินการ จนได้ข้อยุติ	อยู่ระหว่าง ดำเนินการ
๙	ถนน	- ขอให้ปรับปรุงซ่อมแซม/ก่อสร้างถนน พื้นผิวถนน สะพานกัลป์รถ บาทวิถี ทีเส้นแบ่งช่องการจราจร ขยายช่องทางจราจร ไฟฟ้าส่องสว่างริมทาง และติดตั้งป้ายสัญลักษณ์จราจร	๕๘๑	๕๒๘	๕๓
๑๐	ร้องเรียนการให้บริการ ของเจ้าหน้าที่ของรัฐ ในสังกัดกระทรวง	- ขอให้ปรับปรุงการให้บริการของเจ้าหน้าที่ สำนักงานสรรพากรพื้นที่ เจ้าหน้าที่แผนกงานทะเบียนราษฎรประจำที่ว่าการอำเภอ สำนักงานประกันสังคม สำนักงานจัดหางาน สำนักงานคุมประพฤติ และสำนักงานที่ดินจังหวัด	๓๖๕	๒๘๔	๘๑

จากตารางข้างต้นประชาชนร้องทุกข์/เสนอความคิดเห็น ในประเภทเรื่องต่าง ๆ มากที่สุด ได้แก่ เหตุเดือดร้อนรำคาญ รองลงมาคือ ไฟฟ้า การเสนอความคิดเห็นเกี่ยวกับนโยบายและโครงการของรัฐ บ่อนการพนัน และยาเสพติด ตามลำดับ

๕. สถิติเรื่องร้องทุกข์/เสนอความคิดเห็นและผลการดำเนินการของหน่วยงาน (ไม่รวมองค์กรปกครองส่วนท้องถิ่นและจังหวัด) เรียงตามลำดับหน่วยงานที่ได้รับการประสานงานเรื่องร้องทุกข์/เสนอความคิดเห็นมากที่สุด (ข้อมูล ณ วันที่ ๔ กรกฎาคม ๒๕๖๑)

ลำดับ ที่	กรม/สำนักงาน	รวมทั้งสิ้น		ดำเนินการจนได้ข้อยุติ		วัตถุประสงค์การประสานงาน			
		จำนวน (เรื่อง)	ร้อยละ	จำนวน (เรื่อง)	ร้อยละ	เพื่อทราบ		เพื่อพิจารณา	
						จำนวน (เรื่อง)	ร้อยละ	จำนวน (เรื่อง)	ร้อยละ
๑	กระทรวง	๔,๙๐๕	๕๑.๙๔	๓,๒๗๑	๖๖.๖๙	๒,๙๔๕	๖๐.๐๔	๑,๙๖๐	๓๙.๙๖
๑.๑	กระทรวงการคลัง	๗๓๘	๗.๘๑๔	๕๓๑	๗๑.๙๕	๔๔๖	๖๐.๔๓	๒๙๒	๓๙.๕๗
๑.๒	กระทรวงมหาดไทย (หมายเหตุ : เฉพาะในส่วน ของกรมส่งเสริม การปกครองท้องถิ่น มีจำนวน ๑๔๖ เรื่อง)	๖๒๓	๖.๖๐	๒๔๙	๓๙.๙๗	๒๑๒	๓๔.๐๓	๔๑๑	๖๕.๙๗
๑.๓	กระทรวงคมนาคม	๕๖๗	๖.๐๐	๕๑๐	๘๙.๙๕	๔๙๓	๘๖.๙๕	๗๔	๑๓.๐๕
๑.๔	กระทรวงแรงงาน	๔๘๑	๕.๐๙๓	๓๘๓	๗๙.๖๓	๓๖๔	๗๕.๖๘	๑๑๗	๒๔.๓๒
๑.๕	กระทรวงสาธารณสุข	๓๘๒	๔.๐๔๕	๓๐๐	๗๘.๕๓	๒๙๑	๗๖.๑๘	๙๑	๒๓.๘๒
๑.๖	กระทรวงศึกษาธิการ	๓๘๒	๔.๐๔๕	๒๕๕	๖๖.๗๕	๒๓๑	๖๐.๔๗	๑๕๑	๓๙.๕๓
๑.๗	กระทรวงเกษตร และสหกรณ์	๓๒๗	๓.๔๖๒	๑๗๒	๕๒.๖๐	๑๓๐	๓๙.๗๖	๑๙๗	๖๐.๒๔
๑.๘	กระทรวงพาณิชย์	๒๓๑	๒.๔๕	๑๙๓	๘๓.๕๕	๑๗๒	๗๔.๔๖	๕๙	๒๕.๕๔
๑.๙	สำนักนายกรัฐมนตรี	๒๒๗	๒.๔๐๔	๑๕๓	๖๗.๔๐	๑๔๐	๖๑.๖๗	๘๗	๓๘.๓๓
๑.๑๐	กระทรวงยุติธรรม	๒๐๓	๒.๑๕	๗๘	๓๘.๔๒	๖๐	๒๙.๕๖	๑๔๓	๗๐.๔๔
๑.๑๑	กระทรวงการพัฒนาสังคม และความมั่นคงของมนุษย์	๑๘๗	๑.๙๘	๑๐๙	๕๘.๒๙	๙๒	๔๙.๒๐	๙๕	๕๐.๘๐
๑.๑๒	กระทรวงทรัพยากร ธรรมชาติและสิ่งแวดล้อม	๑๔๔	๑.๕๒๕	๕๖	๓๘.๘๙	๔๗	๓๒.๖๔	๙๗	๖๗.๓๖
๑.๑๓	กระทรวงกลาโหม	๑๔๑	๑.๔๙๓	๘๙	๖๓.๑๒	๘๕	๖๐.๒๘	๕๖	๓๙.๗๒

๑.๑๔ กระทรวง...

ลำดับ ที่	กรม/สำนักงาน	รวมทั้งสิ้น		ดำเนินการจนได้ข้อยุติ		วัตถุประสงค์การประสานงาน			
		จำนวน (เรื่อง)	ร้อยละ	จำนวน (เรื่อง)	ร้อยละ	เพื่อทราบ		เพื่อพิจารณา	
						จำนวน (เรื่อง)	ร้อยละ	จำนวน (เรื่อง)	ร้อยละ
๑.๑๔	กระทรวงพลังงาน	๙๗	๑.๐๒๗	๗๙	๘๑.๔๔	๗๗	๗๙.๓๘	๒๐	๒๐.๖๒
๑.๑๕	กระทรวงดิจิทัล เพื่อเศรษฐกิจและสังคม	๕๐	๐.๕๒๙	๔๓	๘๖.๐๐	๔๑	๘๒.๐๐	๙	๑๘.๐๐
๑.๑๖	กระทรวงอุตสาหกรรม	๔๘	๐.๕๑	๒๕	๕๒.๐๘	๒๑	๔๓.๗๕	๒๗	๕๖.๒๕
๑.๑๗	กระทรวงการต่างประเทศ	๒๗	๐.๒๘๖	๑๕	๕๕.๕๖	๑๕	๕๕.๕๖	๑๒	๔๔.๔๔
๑.๑๘	กระทรวงวัฒนธรรม	๒๕	๐.๒๖๕	๑๗	๖๘.๐๐	๑๕	๖๐.๐๐	๑๐	๔๐.๐๐
๑.๑๙	กระทรวงการท่องเที่ยว และกีฬา	๒๑	๐.๒๒	๑๓	๖๑.๙๐	๑๒	๕๗.๑๔	๙	๔๒.๘๖
๑.๒๐	กระทรวงวิทยาศาสตร์ และเทคโนโลยี	๔	๐.๐๔๒	๑	๒๕.๐๐	๑	๒๕.๐๐	๓	๗๕.๐๐
<b>๒</b>	<b>หน่วยงานอื่น</b>	<b>๒,๗๓๐</b>	<b>๒๘.๙๑</b>	<b>๒,๓๕๔</b>	<b>๘๖.๒๓</b>	<b>๒,๓๑๗</b>	<b>๘๔.๘๗</b>	<b>๔๑๓</b>	<b>๑๕.๑๓</b>
๒.๑	สำนักงานตำรวจแห่งชาติ	๒,๓๖๘	๒๕.๐๗๔	๒,๑๑๕	๘๙.๓๒	๒,๑๐๕	๘๘.๘๙	๒๖๓	๑๑.๑๑
๒.๒	สำนักงานคณะกรรมการ กิจการกระจายเสียง กิจการโทรทัศน์ และกิจการโทรคมนาคม แห่งชาติ	๗๕	๐.๗๙๔	๗๓	๙๗.๓๓	๖๐	๘๐.๐๐	๑๕	๒๐.๐๐
๒.๓	สำนักงานพระพุทธศาสนา แห่งชาติ	๗๒	๐.๗๖๒	๓๙	๕๔.๑๗	๓๘	๕๒.๗๘	๓๔	๔๗.๒๒
๒.๔	ธนาคารแห่งประเทศไทย	๔๘	๐.๕๑	๓๙	๘๑.๒๕	๓๐	๖๒.๕๐	๑๘	๓๗.๕๐
๒.๕	สำนักงานคณะกรรมการ ป้องกันและปราบปราม การทุจริตในภาครัฐ	๒๑	๐.๒๒	๘	๓๘.๑๐	๗	๓๓.๓๓	๑๔	๖๖.๖๗
๒.๖	สำนักงานคณะกรรมการ กำกับและส่งเสริมการ ประกอบธุรกิจประกันภัย	๑๘	๐.๑๙๑	๘	๔๔.๔๔	๘	๔๔.๔๔	๑๐	๕๕.๕๖
๒.๗	สภาพนาความ ในพระบรมราชูปถัมภ์	๑๔	๐.๑๔๘	๓	๒๑.๔๓	๓	๒๑.๔๓	๑๑	๗๘.๕๗
๒.๘	สำนักงานเลขาธิการ สภาผู้แทนราษฎร	๑๔	๐.๑๔๘	๑๓	๙๒.๘๖	๑๓	๙๒.๘๖	๑	๗.๑๔
๒.๙	สำนักงานคณะกรรมการ การเลือกตั้ง	๑๓	๐.๑๓๘	๑๑	๘๔.๖๒	๑๑	๘๔.๖๒	๒	๑๕.๓๘
๒.๑๐	คณะรักษาความสงบ แห่งชาติ	๑๑	๐.๑๑๗	๗	๖๓.๖๔	๗	๖๓.๖๔	๔	๓๖.๓๖
๒.๑๑	สำนักงานอัยการสูงสุด	๑๐	๐.๑๐๖	๖	๖๐.๐๐	๖	๖๐.๐๐	๔	๔๐.๐๐
๒.๑๒	สำนักงานศาลยุติธรรม	๙	๐.๐๙๕	๒	๒๒.๒๒	๒	๒๒.๒๒	๗	๗๗.๗๘
๒.๑๓	สำนักงานกองทุนฟื้นฟู และพัฒนาเกษตรกร	๘	๐.๐๘๕	๐	๐.๐๐	๐	๐.๐๐	๘	๑๐๐.๐ ๐
๒.๑๔	สำนักงานป้องกันและ ปราบปรามการฟอกเงิน	๗	๐.๐๗๔	๔	๕๗.๑๔	๓	๔๒.๘๖	๔	๕๗.๑๔
๒.๑๕	สำนักเลขาธิการวุฒิสภา ปฏิบัติหน้าที่สำนักงาน เลขาธิการสภานิติบัญญัติ แห่งชาติ	๖	๐.๐๖๓	๖	๑๐๐.๐๐	๖	๑๐๐.๐๐	๐	๐.๐๐

ลำดับ ที่	กรม/สำนักงาน	รวมทั้งสิ้น		ดำเนินการจนได้ข้อยุติ		วัตถุประสงค์การประสานงาน			
		จำนวน (เรื่อง)	ร้อยละ	จำนวน (เรื่อง)	ร้อยละ	เพื่อทราบ		เพื่อพิจารณา	
						จำนวน (เรื่อง)	ร้อยละ	จำนวน (เรื่อง)	ร้อยละ
๒.๑๖	กองอำนวยการรักษา ความมั่นคงภายใน ราชอาณาจักร	๕	๐.๐๕๓	๑	๒๐.๐๐	๑	๒๐.๐๐	๔	๘๐.๐๐
๒.๑๗	สำนักงานการบินพลเรือน แห่งประเทศไทย	๕	๐.๐๕๓	๓	๖๐.๐๐	๓	๖๐.๐๐	๒	๔๐.๐๐
๒.๑๘	สำนักงานคณะกรรมการ ป้องกันและปราบปราม การทุจริตแห่งชาติ	๕	๐.๐๕๓	๔	๘๐.๐๐	๔	๘๐.๐๐	๑	๒๐.๐๐
๒.๑๙	สำนักงานคณะกรรมการ กำกับหลักทรัพย์ และตลาดหลักทรัพย์	๔	๐.๐๔๒	๑	๒๕.๐๐	๑	๒๕.๐๐	๓	๗๕.๐๐
๒.๒๐	ศูนย์อำนวยการบริหาร จังหวัดชายแดนภาคใต้	๒	๐.๐๒๑	๐	๐.๐๐	๐	๐.๐๐	๒	๑๐๐.๐๐
๒.๒๑	สำนักงานคณะกรรมการ พิเศษเพื่อประสานงาน โครงการอันเนื่องมาจาก พระราชดำริ	๒	๐.๐๒๑	๒	๑๐๐.๐๐	๒	๑๐๐.๐๐	๐	๐.๐๐
๒.๒๒	สำนักงานทรัพย์สิน ส่วนพระมหากษัตริย์	๒	๐.๐๒๑	๒	๑๐๐.๐๐	๑	๕๐.๐๐	๑	๕๐.๐๐
๒.๒๓	องค์การกระจายเสียง และแพร่ภาพสาธารณะ แห่งประเทศไทย	๑	๐.๐๑๑	๐	๐.๐๐	๐	๐.๐๐	๑	๑๐๐.๐๐
๒.๒๔	บริษัท ระบบขนส่งมวลชน กรุงเทพ จำกัด (มหาชน)	๑	๐.๐๑๑	๐	๐.๐๐	๐	๐.๐๐	๑	๑๐๐.๐๐
๒.๒๕	โรงพยาบาลจุฬาลงกรณ์	๑	๐.๐๑๑	๑	๑๐๐.๐๐	๐	๐.๐๐	๑	๑๐๐.๐๐
๒.๒๖	แพทยสภา	๑	๐.๐๑๑	๑	๑๐๐.๐๐	๑	๑๐๐.๐๐	๐	๐.๐๐
๒.๒๗	สำนักงานสภานิติการ แห่งชาติ	๑	๐.๐๑๑	๐	๐.๐๐	๐	๐.๐๐	๑	๑๐๐.๐๐
๒.๒๘	ธนาคารไทยพาณิชย์ จำกัด (มหาชน)	๑	๐.๐๑๑	๑	๑๐๐.๐๐	๑	๑๐๐.๐๐	๐	๐.๐๐
๒.๒๙	สำนักงานราชบัณฑิตยสภา	๑	๐.๐๑๑	๑	๑๐๐.๐๐	๑	๑๐๐.๐๐	๐	๐.๐๐
๒.๓๐	สำนักงานการตรวจเงิน แผ่นดิน	๑	๐.๐๑๑	๐	๐.๐๐	๐	๐.๐๐	๑	๑๐๐.๐๐
๒.๓๑	สำนักงานคณะกรรมการ สิทธิมนุษยชนแห่งชาติ	๑	๐.๐๑๑	๑	๑๐๐.๐๐	๑	๑๐๐.๐๐	๐	๐.๐๐
๒.๓๒	สำนักราชเลขาธิการ	๑	๐.๐๑๑	๑	๑๐๐.๐๐	๑	๑๐๐.๐๐	๐	๐.๐๐
๒.๓๓	สำนักพระราชวัง	๑	๐.๐๑๑	๑	๑๐๐.๐๐	๑	๑๐๐.๐๐	๐	๐.๐๐
๓	รัฐวิสาหกิจ/หน่วยงาน ในกำกับกระทรวง	๑,๘๐๙	๑๙.๑๕	๑,๖๒๕	๘๙.๘๓	๑,๓๖๓	๗๕.๓๕	๔๔๖	๒๔.๖๕
๓.๑	รัฐวิสาหกิจ/หน่วยงาน ในกำกับกระทรวงการคลัง	๔๓๓	๔.๕๘๕	๓๖๓	๘๓.๘๓	๒๒๖	๕๒.๑๙	๒๐๗	๔๗.๘๑
๓.๑.๑	สำนักงานสลาก กินแบ่งรัฐบาล	๑๔๐	๑.๔๘	๑๓๖	๙๗.๑๔	๑๒๘	๙๑.๔๓	๑๒	๘.๕๗

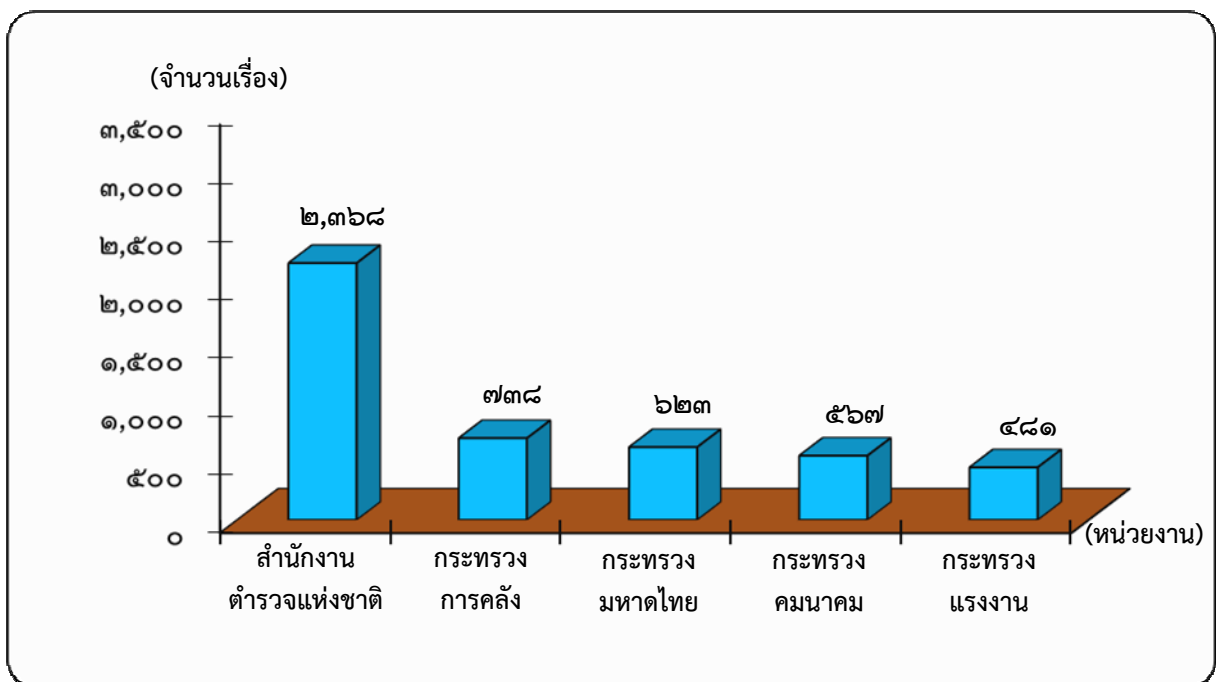


ลำดับ ที่	กรม/สำนักงาน	รวมทั้งสิ้น		ดำเนินการจนได้ข้อยุติ		วัตถุประสงค์การประสานงาน			
		จำนวน (เรื่อง)	ร้อยละ	จำนวน (เรื่อง)	ร้อยละ	เพื่อทราบ		เพื่อพิจารณา	
						จำนวน (เรื่อง)	ร้อยละ	จำนวน (เรื่อง)	ร้อยละ
๓.๑.๒	ธนาคารออมสิน	๑๓๒	๑.๔๐	๑๐๐	๗๕.๗๖	๔๕	๓๔.๐๙	๘๗	๖๕.๙๑
๓.๑.๓	ธนาคาร กรุงไทย จำกัด (มหาชน)	๖๘	๐.๗๒	๖๒	๙๑.๑๘	๑๗	๒๕.๐๐	๕๑	๗๕.๐๐
๓.๑.๔	ธนาคารเพื่อการเกษตร และสหกรณ์การเกษตร	๔๖	๐.๔๘๗	๓๓	๗๑.๗๔	๑๕	๓๒.๖๑	๓๑	๖๗.๓๙
๓.๑.๕	กองทุนเงินให้กู้ยืม เพื่อการศึกษา	๒๓	๐.๒๔๓	๒๐	๘๖.๙๖	๑๓	๕๖.๕๒	๑๐	๔๓.๔๘
๓.๑.๖	ธนาคารพัฒนาวิสาหกิจ ขนาดกลางและขนาดย่อม แห่งประเทศไทย	๑๐	๐.๑๐๖	๔	๔๐.๐๐	๑	๑๐.๐๐	๙	๙๐.๐๐
๓.๑.๗	ธนาคารอาคารสงเคราะห์	๙	๐.๐๙๕	๕	๕๕.๕๖	๔	๔๔.๔๔	๕	๕๕.๕๖
๓.๑.๘	กองทุนการออมแห่งชาติ	๒	๐.๐๒๑	๑	๕๐.๐๐	๑	๕๐.๐๐	๑	๕๐.๐๐
๓.๑.๙	ธนาคารอิสลาม แห่งประเทศไทย	๑	๐.๐๑๑	๑	๑๐๐.๐๐	๑	๑๐๐.๐๐	๐	๐.๐๐
๓.๑.๑๐	กองทุนบำเหน็จบำนาญ ข้าราชการ	๑	๐.๐๑๑	๑	๑๐๐.๐๐	๑	๑๐๐.๐๐	๐	๐.๐๐
๓.๑.๑๑	บริษัทบริหารสินทรัพย์ กรุงเทพพาณิชย์ จำกัด	๑	๐.๐๑๑	๐	๐.๐๐	๐	๐.๐๐	๑	๑๐๐.๐๐
<b>๓.๒</b>	<b>รัฐวิสาหกิจ/หน่วยงาน ในกำกับกระทรวงมหาดไทย</b>	<b>๔๓๑</b>	<b>๔.๕๖๓</b>	<b>๓๙๙</b>	<b>๙๒.๕๘</b>	<b>๓๔๖</b>	<b>๘๐.๒๘</b>	<b>๘๕</b>	<b>๑๙.๗๒</b>
๓.๒.๑	การไฟฟ้าส่วนภูมิภาค	๑๙๔	๒.๐๕๔	๑๗๗	๙๑.๒๔	๑๕๑	๗๗.๘๔	๔๓	๒๒.๑๖
๓.๒.๒	การประปาส่วนภูมิภาค	๑๑๔	๑.๒๐๗	๑๑๐	๙๖.๔๙	๙๗	๘๕.๐๙	๑๗	๑๔.๙๑
๓.๒.๓	การไฟฟ้านครหลวง	๖๒	๐.๖๕๖	๕๕	๘๘.๗๑	๔๘	๗๗.๔๒	๑๔	๒๒.๕๘
๓.๒.๔	การประปานครหลวง	๖๑	๐.๖๔๖	๕๗	๙๓.๔๔	๕๐	๘๑.๙๗	๑๑	๑๘.๐๓
<b>๓.๓</b>	<b>รัฐวิสาหกิจ/หน่วยงาน ในกำกับกระทรวงคมนาคม</b>	<b>๒๘๙</b>	<b>๓.๐๖</b>	<b>๒๖๘</b>	<b>๙๒.๗๓</b>	<b>๒๖๓</b>	<b>๙๑.๐๐</b>	<b>๒๖</b>	<b>๙.๐๐</b>
๓.๓.๑	องค์การขนส่งมวลชน กรุงเทพ	๑๕๘	๑.๖๗๓	๑๕๘	๑๐๐.๐๐	๑๕๖	๙๘.๗๓	๒	๑.๒๗
๓.๓.๒	การรถไฟแห่งประเทศไทย	๖๒	๐.๖๕๖	๕๐	๘๐.๖๕	๕๐	๘๐.๖๕	๑๒	๑๙.๓๕
๓.๓.๓	บริษัท ขนส่ง จำกัด	๓๑	๐.๓๒๘	๒๘	๙๐.๓๒	๒๕	๘๐.๖๕	๖	๑๙.๓๕
๓.๓.๔	การรถไฟฟ้านครหลวง แห่งประเทศไทย	๑๔	๐.๑๔๘	๑๓	๙๒.๘๖	๑๓	๙๒.๘๖	๑	๗.๑๔
๓.๓.๕	การทางพิเศษ แห่งประเทศไทย	๑๒	๐.๑๒๗	๑๐	๘๓.๓๓	๑๐	๘๓.๓๓	๒	๑๖.๖๗
๓.๓.๖	บริษัท ท่าอากาศยานไทย จำกัด (มหาชน)	๑๐	๐.๑๐๖	๙	๙๐.๐๐	๙	๙๐.๐๐	๑	๑๐.๐๐
๓.๓.๗	การทำเรือแห่งประเทศไทย	๑	๐.๐๑๑	๐	๐.๐๐	๐	๐.๐๐	๑	๑๐๐.๐๐
๓.๓.๘	บริษัท การบินไทย จำกัด (มหาชน)	๑	๐.๐๑๑	๐	๐.๐๐	๐	๐.๐๐	๑	๑๐๐.๐๐
<b>๓.๔</b>	<b>รัฐวิสาหกิจ/หน่วยงาน ในกำกับกระทรวงยุติธรรม</b>	<b>๒๐๙</b>	<b>๒.๒๑</b>	<b>๒๐๘</b>	<b>๙๙.๕๒</b>	<b>๒๐๘</b>	<b>๙๙.๕๒</b>	<b>๑</b>	<b>๐.๔๘</b>
๓.๔.๑	สำนักงานคณะกรรมการ ป้องกันและปราบปราม ยาเสพติด	๒๐๙	๒.๒๑	๒๐๘	๙๙.๕๒	๒๐๘	๙๙.๕๒	๑	๐.๔๘

ลำดับ ที่	กรม/สำนักงาน	รวมทั้งสิ้น		ดำเนินการจนได้ข้อยุติ		วัตถุประสงค์การประสานงาน			
		จำนวน (เรื่อง)	ร้อยละ	จำนวน (เรื่อง)	ร้อยละ	เพื่อทราบ		เพื่อพิจารณา	
						จำนวน (เรื่อง)	ร้อยละ	จำนวน (เรื่อง)	ร้อยละ
๓.๕	รัฐวิสาหกิจ/หน่วยงาน ในกำกับกระทรวงดิจิทัล เพื่อเศรษฐกิจและสังคม	๑๙๕	๒.๐๖๔	๑๗๙	๙๑.๗๙	๑๔๗	๗๕.๓๘	๔๘	๒๔.๖๒
๓.๕.๑	บริษัท ทีโอที จำกัด (มหาชน)	๑๐๖	๑.๑๒๒	๙๓	๘๗.๗๔	๖๓	๕๙.๔๓	๔๓	๔๐.๕๗
๓.๕.๒	บริษัท ไปรษณีย์ไทย จำกัด	๘๗	๐.๙๒๑	๘๔	๙๖.๕๕	๘๒	๙๔.๒๕	๕	๕.๗๕
๓.๕.๓	บริษัท กสท โทรคมนาคม จำกัด (มหาชน)	๒	๐.๐๒๑	๒	๑๐๐.๐๐	๒	๑๐๐.๐๐	๐	๐.๐๐
๓.๖	รัฐวิสาหกิจ/หน่วยงาน ในกำกับกระทรวงแรงงาน	๑๔๐	๑.๔๘	๑๒๘	๙๑.๔๓	๑๑๓	๘๐.๗๑	๒๗	๑๙.๒๙
๓.๖.๑	สำนักงานประกันสังคม	๑๔๐	๑.๔๘	๑๒๘	๙๑.๔๓	๑๑๓	๘๐.๗๑	๒๗	๑๙.๒๙
๓.๗	รัฐวิสาหกิจ/หน่วยงาน ในกำกับสำนักนายกรัฐมนตรี	๓๔	๐.๓๖	๒๒	๖๔.๗๑	๑๓	๓๘.๒๔	๒๑	๖๑.๗๖
๓.๗.๑	สำนักงานส่งเสริมวิสาหกิจ ขนาดกลางและขนาดย่อม	๒๖	๐.๒๗๕	๑๙	๗๓.๐๘	๑๐	๓๘.๔๖	๑๖	๖๑.๕๔
๓.๗.๒	สถาบันบริหารจัดการ ธนาคารที่ดิน (องค์การมหาชน)	๓	๐.๐๓๒	๑	๓๓.๓๓	๑	๓๓.๓๓	๒	๖๖.๖๗
๓.๗.๓	สำนักงานกองทุนหมู่บ้าน และชุมชนเมืองแห่งชาติ	๒	๐.๐๒๑	๐	๐.๐๐	๐	๐.๐๐	๒	๑๐๐.๐๐
๓.๗.๔	สำนักงานคณะกรรมการ ส่งเสริมการลงทุน	๒	๐.๐๒๑	๑	๕๐.๐๐	๑	๕๐.๐๐	๑	๕๐.๐๐
๓.๗.๕	สำนักงานกองทุนสนับสนุน การสร้างเสริมสุขภาพ (องค์การมหาชน)	๑	๐.๐๑๑	๑	๑๐๐.๐๐	๑	๑๐๐.๐๐	๐	๐.๐๐
๓.๘	รัฐวิสาหกิจ/หน่วยงาน ในกำกับกระทรวงการ พัฒนาสังคม และความมั่นคงของมนุษย์	๓๐	๐.๓๒	๒๑	๗๐.๐๐	๑๘	๖๐.๐๐	๑๒	๔๐.๐๐
๓.๘.๑	การเคหะแห่งชาติ	๓๐	๐.๓๒	๒๑	๗๐.๐๐	๑๘	๖๐.๐๐	๑๒	๔๐.๐๐
๓.๙	รัฐวิสาหกิจ/หน่วยงาน ในกำกับกระทรวง สาธารณสุข	๑๗	๐.๑๘	๑๕	๘๘.๒๔	๑๒	๗๐.๕๙	๕	๒๙.๔๑
๓.๙.๑	สำนักงานหลักประกัน สุขภาพแห่งชาติ	๑๗	๐.๑๘	๑๕	๘๘.๒๔	๑๒	๗๐.๕๙	๕	๒๙.๔๑
๓.๑๐	รัฐวิสาหกิจ/หน่วยงาน ในกำกับกระทรวงพลังงาน	๑๓	๐.๑๓๘	๙	๖๙.๒๓	๕	๓๘.๔๖	๘	๖๑.๕๔
๓.๑๐.๑	การไฟฟ้าฝ่ายผลิต แห่งประเทศไทย	๑๒	๐.๑๒๗	๘	๖๖.๖๗	๔	๓๓.๓๓	๘	๖๖.๖๗
๓.๑๐.๒	บริษัท ปตท. จำกัด (มหาชน)	๑	๐.๐๑๑	๑	๑๐๐.๐๐	๑	๑๐๐.๐๐	๐	๐.๐๐
๓.๑๑	รัฐวิสาหกิจ/หน่วยงาน ในกำกับกระทรวงกลาโหม	๗	๐.๐๗๔	๕	๗๑.๔๓	๔	๕๗.๑๔	๓	๔๒.๘๖
๓.๑๑.๑	องค์การส่งเสริมการค้า ระหว่างประเทศในพระบรม ราชูปถัมภ์	๗	๐.๐๗๔	๕	๗๑.๔๓	๔	๕๗.๑๔	๓	๔๒.๘๖

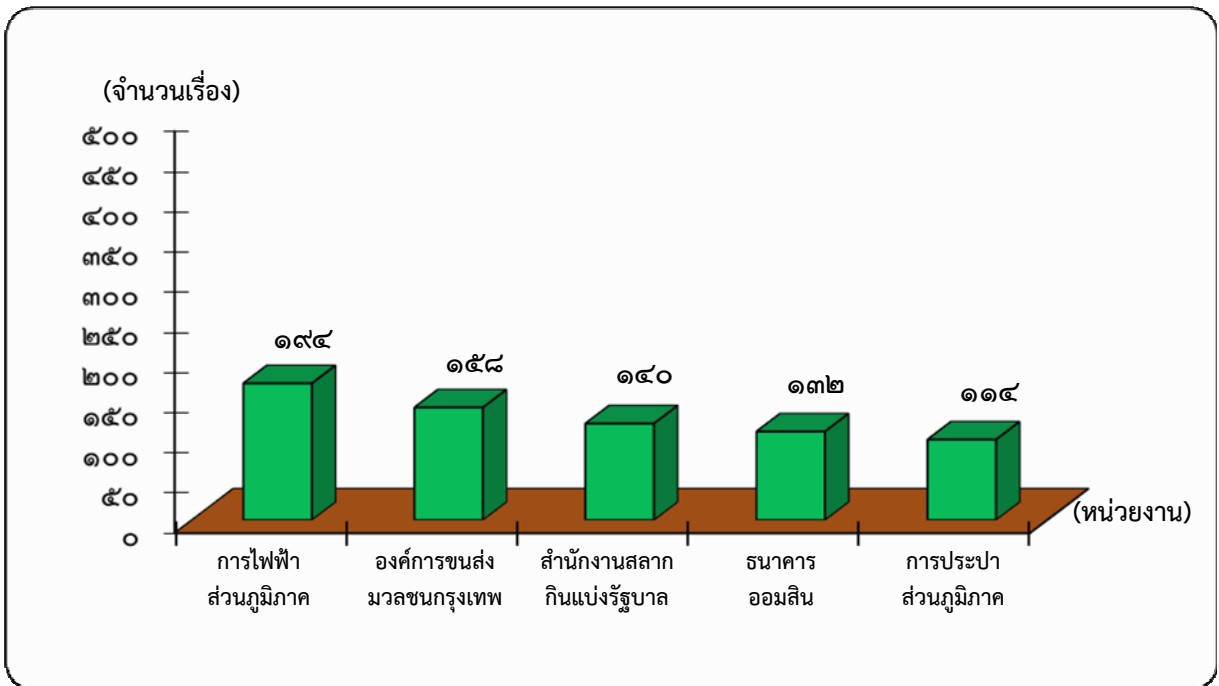
ลำดับ ที่	กรม/สำนักงาน	รวมทั้งสิ้น		ดำเนินการจนได้ข้อยุติ		วัตถุประสงค์การประสานงาน			
		จำนวน (เรื่อง)	ร้อยละ	จำนวน (เรื่อง)	ร้อยละ	เพื่อทราบ		เพื่อพิจารณา	
						จำนวน (เรื่อง)	ร้อยละ	จำนวน (เรื่อง)	ร้อยละ
๓.๑๒	รัฐวิสาหกิจ/หน่วยงาน ในกำกับกระทรวงการ ท่องเที่ยวและกีฬา	๖	๐.๐๖๓	๖	๑๐๐.๐๐	๖	๑๐๐.๐๐	๐	๐.๐๐
๓.๑๒.๑	การท่องเที่ยว แห่งประเทศไทย	๔	๐.๐๔๒	๔	๑๐๐.๐๐	๔	๑๐๐.๐๐	๐	๐.๐๐
๓.๑๒.๒	การกีฬาแห่งประเทศไทย	๒	๐.๐๒๑	๒	๑๐๐.๐๐	๒	๑๐๐.๐๐	๐	๐.๐๐
๓.๑๓	รัฐวิสาหกิจ/หน่วยงาน ในกำกับกระทรวงพาณิชย์	๒	๐.๐๒๑	๒	๑๐๐.๐๐	๒	๑๐๐.๐๐	๐	๐.๐๐
๓.๑๓.๑	องค์การคลังสินค้า	๒	๐.๐๒๑	๒	๑๐๐.๐๐	๒	๑๐๐.๐๐	๐	๐.๐๐
๓.๑๔	รัฐวิสาหกิจ/หน่วยงาน ในกำกับ กระทรวงศึกษาธิการ	๒	๐.๐๒๑	๐	๐.๐๐	๐	๐.๐๐	๒	๑๐๐.๐๐
๓.๑๔.๑	สำนักงานคณะกรรมการ ส่งเสริมสวัสดิการ และสวัสดิภาพครู และบุคลากรทางการศึกษา	๒	๐.๐๒๑	๐	๐.๐๐	๐	๐.๐๐	๒	๑๐๐.๐๐
๓.๑๕	รัฐวิสาหกิจ/หน่วยงาน ในกำกับกระทรวง ทรัพยากรธรรมชาติและ สิ่งแวดล้อม	๑	๐.๐๑๑	๐	๐.๐๐	๐	๐.๐๐	๑	๑๐๐.๐๐
๓.๑๕.๑	องค์การอุตสาหกรรมป่าไม้	๑	๐.๐๑๑	๐	๐.๐๐	๐	๐.๐๐	๑	๑๐๐.๐๐
รวมทั้งสิ้น		๙,๔๔๔	๑๐๐.๐๐	๗,๒๕๐	๗๖.๗๗	๖,๖๒๕	๗๐.๑๕	๒,๘๑๙	๒๙.๘๕

แผนภาพแสดงหน่วยงานที่ได้รับการประสานงานเรื่องร้องทุกข์/เสนอความคิดเห็นมากที่สุด (๕ ลำดับแรก)



จากตารางแสดงสถิติเรื่องร้องทุกข์/เสนอความคิดเห็นและแผนภาพข้างต้นพบว่า ในไตรมาสที่ ๓ ของปีงบประมาณ พ.ศ. ๒๕๖๑ หน่วยงานต่าง ๆ ได้รับการประสานงานเรื่องร้องทุกข์/เสนอความคิดเห็นรวมทั้งสิ้น ๙,๔๔๔ เรื่อง โดยเรียงตามลำดับจากหน่วยงานที่ได้รับการประสานงานมากที่สุด ได้แก่ สำนักงานตำรวจแห่งชาติ รองลงมา คือ กระทรวงการคลัง กระทรวงมหาดไทย กระทรวงคมนาคม และกระทรวงแรงงาน ตามลำดับ

แผนภาพแสดงหน่วยงานประเภทรัฐวิสาหกิจที่ได้รับการประสานงานเรื่องร้องทุกข์/เสนอความคิดเห็นมากที่สุด (๕ ลำดับแรก)



จากตารางแสดงสถิติเรื่องร้องทุกข์/เสนอความคิดเห็นและแผนภาพข้างต้นพบว่า ในไตรมาสที่ ๓ ของปีงบประมาณ พ.ศ. ๒๕๖๑ รัฐวิสาหกิจที่ได้รับการประสานงานเรื่องร้องทุกข์/เสนอความคิดเห็นมากที่สุด ได้แก่ การไฟฟ้าส่วนภูมิภาค รองลงมา คือ องค์การขนส่งมวลชนกรุงเทพ สำนักงานสลากกินแบ่งรัฐบาล ธนาคารออมสิน และการประปาส่วนภูมิภาค ตามลำดับ

๖. ประเด็นเรื่องร้องทุกข์/เสนอความคิดเห็นของหน่วยงานที่ได้รับการประสานงานเรื่องร้องทุกข์/เสนอความคิดเห็นมากที่สุด ๕ ลำดับแรก (แสดงเฉพาะประเด็นเรื่องที่มีการร้องทุกข์/เสนอความคิดเห็นมากที่สุด)

ลำดับที่	กระทรวง/หน่วยงาน	ประเด็นเรื่อง
๑	สำนักงานตำรวจแห่งชาติ	<p>บ่อนการพนัน โดยส่วนใหญ่เป็นการแจ้งเบาะแสการลักลอบเปิดบ่อน และเล่นการพนันประเภทไฟ ไฮโล ตู้ม้า ตู้สล็อต โกงขน พนันทายผลฟุตบอล บาคาร่า หวยจี้ยี้กี และสลากกินรวบ</p> <p>ยาเสพติด โดยส่วนใหญ่เป็นการแจ้งเบาะแสการลักลอบจำหน่าย และเสพยาเสพติดประเภทยาบ้า ยาไอซ์ กัญชา ใบกระท่อม เฮโรอีน และบาราคุก</p> <p>เหตุเดือดร้อนรำคาญ โดยส่วนใหญ่เป็นเรื่องร้องทุกข์/เสนอความคิดเห็นกรณี ดังนี้</p> <ul style="list-style-type: none"> <li>- ขอให้แก้ไขปัญหาเหตุเดือดร้อนรำคาญจากมลภาวะทางเสียง จากสถานบันเทิง ร้านอาหาร สถานประกอบการ บ้านเรือน วิทยุรบกวน และรวมกลุ่มแข่งขันรถจักรยานยนต์ส่งเสียงดังรบกวน</li> <li>- ขอให้จัดระเบียบและแก้ไขปัญหาการจอดรถยนต์ส่วนบุคคล รถจักรยานยนต์ รถบรรทุก รถยนต์รับจ้างสาธารณะ (แท็กซี่) รถบัส รถตู้โดยสารปรับอากาศร่วมบริการกีดขวางการจราจร และการจำหน่ายสินค้าและตั้ง/วางสิ่งของกีดขวางการจราจร</li> <li>- ขอให้แก้ไขปัญหาการจราจรติดขัดและจัดระเบียบการจราจร</li> </ul>

ลำดับ ที่	กระทรวง/หน่วยงาน	ประเด็นเรื่อง
๒	กระทรวงการคลัง	<p><b>ภาษีอากร</b> โดยส่วนใหญ่เป็นเรื่องร้องทุกข์/เสนอความคิดเห็นกรณี ดังนี้</p> <ul style="list-style-type: none"> <li>- ขอให้เร่งคืนเงินภาษีเงินได้บุคคลธรรมดา (ภ.ง.ด.๙๐/๙๑) ปีภาษี ๒๕๖๐</li> <li>- ขอให้ตรวจสอบการหลีกเลี่ยงการจ่ายภาษีของสถานประกอบการและร้านค้า</li> </ul> <p><b>การเสนอความคิดเห็นเกี่ยวกับนโยบายและโครงการของรัฐ</b> โดยส่วนใหญ่เป็นเรื่องร้องทุกข์/เสนอความคิดเห็นกรณี ดังนี้</p> <ul style="list-style-type: none"> <li>- ขอให้ตรวจสอบคุณสมบัติและรายได้ของผู้มีรายได้ในโครงการลงทะเบียนเพื่อสวัสดิการแห่งรัฐ</li> <li>- ขอให้เร่งติดตั้งอุปกรณ์รับชำระบัตรอิเล็กทรอนิกส์แบบอัตโนมัติ (EDC) สำหรับใช้รูดบัตรสวัสดิการแห่งรัฐ และเพิ่มจำนวนร้านธงฟ้าประชารัฐหรือร้านค้าชุมชนอื่น ๆ ในการซื้อสินค้าอุปโภคและบริโภค ตามโครงการลงทะเบียนเพื่อสวัสดิการแห่งรัฐ เพื่อรองรับการใช้บริการของประชาชน</li> <li>- ขอให้ปรับเปลี่ยนสวัสดิการในโครงการลงทะเบียนเพื่อสวัสดิการแห่งรัฐ รอบ ๒ จากทำบัตรลดราคาค่าสาธารณูปโภคเป็นเงินสดแทน พร้อมทั้งขยายระยะเวลาการลงทะเบียนเข้าร่วมโครงการฯ</li> </ul> <p><b>โทรศัพท์</b> โดยส่วนใหญ่ ขอให้ปรับปรุงระบบการให้บริการทางโทรศัพท์ของกระทรวงการคลัง กรมธนารักษ์ กรมบัญชีกลาง กรมสรรพสามิต สำนักงานสรรพากรพื้นที่ และหมายเลขสายด่วน ๑๑๖๑ ของกรมสรรพากร</p>
๓	กระทรวงมหาดไทย	<p><b>การกล่าวโทษเจ้าหน้าที่ของรัฐในท้องถิ่นทุจริต และการประพฤติไม่เหมาะสมของเจ้าหน้าที่ของรัฐในท้องถิ่น</b> โดยส่วนใหญ่เป็นเรื่องร้องทุกข์/เสนอความคิดเห็นกรณี ดังนี้</p> <ul style="list-style-type: none"> <li>- ขอให้ตรวจสอบการปฏิบัติหน้าที่ของผู้ใหญ่บ้าน ผู้ช่วยผู้ใหญ่บ้าน คณะกรรมการหมู่บ้าน นายกเทศมนตรี นายกองค์การบริหารส่วนตำบล เจ้าหน้าที่องค์การบริหารส่วนตำบล และเจ้าหน้าที่เทศบาลทุจริต</li> <li>- ขอให้ตรวจสอบการบริหารงานขององค์การบริหารส่วนตำบล</li> <li>- ขอให้ตรวจสอบการทุจริตในโครงการเงินกองทุนหมู่บ้าน SML</li> </ul> <p><b>ข้อพิพาทเรื่องสิทธิที่ดิน</b> โดยส่วนใหญ่เป็นเรื่องร้องทุกข์/เสนอความคิดเห็นกรณี ดังนี้</p> <ul style="list-style-type: none"> <li>- ขอให้ตรวจสอบการออกเอกสารสิทธิที่ดิน และการรังวัดสอบเขตที่ดิน</li> <li>- ขอให้ตรวจสอบและแก้ไขปัญหาข้อพิพาทเรื่องที่ดิน</li> </ul>
๔	กระทรวงคมนาคม	<p><b>การบริการรถสาธารณะ และการบริการขนส่งทางบก</b> โดยส่วนใหญ่เป็นเรื่องร้องทุกข์/เสนอความคิดเห็นกรณี ดังนี้</p> <ul style="list-style-type: none"> <li>- ขอให้ตรวจสอบพฤติกรรมและปรับปรุงการให้บริการของผู้ขับขี่รถจักรยานยนต์รับจ้างสาธารณะ คนขับรถรับจ้างสาธารณะ (แท็กซี่) พนักงานขับรถโดยสารปรับอากาศร่วมบริการ พนักงานขับรถโดยสารประจำทาง พนักงานเก็บค่าโดยสารรถประจำทาง และพนักงานจำหน่ายตั๋วโดยสาร เป็นต้น</li> <li>- ขอให้ตรวจสอบวินรถจักรยานยนต์สาธารณะ รถยนต์รับจ้างสาธารณะ (แท็กซี่) และรถตู้โดยสารปรับอากาศร่วมบริการ ที่ไม่ได้จดทะเบียนถูกต้องตามกฎหมาย</li> <li>- ขอให้ตรวจสอบและแก้ไขปัญหาการเรียกเก็บค่าโดยสารเกินราคาของรถจักรยานยนต์รับจ้าง รถยนต์รับจ้างสาธารณะ (แท็กซี่) และรถตู้โดยสารปรับอากาศร่วมบริการ</li> <li>- ขอให้เพิ่มเที่ยว/รอบการเดินรถ ขยายเส้นทางการเดินรถ และเพิ่มจำนวนรถโดยสารประจำทาง รถโดยสารสาธารณะ และรถตู้โดยสารปรับอากาศร่วมบริการ</li> <li>- ขอให้ตรวจสอบและแก้ไขปัญหาคนขับรถรับจ้างสาธารณะ (แท็กซี่) นำรถแท็กซี่ที่หมดอายุการใช้งานแล้ว มาให้บริการ</li> </ul> <p><b>ถนน</b> โดยส่วนใหญ่เป็นเรื่องร้องทุกข์/เสนอความคิดเห็น ขอให้ปรับปรุงซ่อมแซม/ก่อสร้างถนน พื้นผิวถนน สะพานกัลบรถ บาทวิถี ติเส้นแบ่งช่องจราจร ขยายช่องทางจราจร ไฟฟ้าส่องสว่างริมทาง และติดตั้งป้ายสัญลักษณ์จราจร</p>
๕	กระทรวงแรงงาน	<p><b>แรงงานต่างด้าว</b> โดยส่วนใหญ่เป็นเรื่องร้องทุกข์/เสนอความคิดเห็นกรณี ดังนี้</p> <ul style="list-style-type: none"> <li>- ขอให้ตรวจสอบและแจ้งเบาะแสแรงงานต่างด้าวลักลอบเข้ามาประกอบอาชีพ โดยไม่มีใบอนุญาตการทำงาน ที่ถูกต้องตามกฎหมาย</li> <li>- ขอให้ตรวจสอบการจัดลำดับคิวการจัดทะเบียนแรงงานต่างด้าวของศูนย์บริการจดทะเบียนแรงงานต่างด้าวแบบเบ็ดเสร็จ (One Stop Service)</li> </ul> <p><b>การจัดหางาน</b> โดยส่วนใหญ่เป็นเรื่องร้องทุกข์กรณี ขอความช่วยเหลือจัดหางานให้กับผู้ว่างงาน คนพิการ และผู้สูงอายุ</p> <p><b>ร้องเรียนการให้บริการของเจ้าหน้าที่ของรัฐในสังกัดกระทรวง</b> โดยส่วนใหญ่ ขอให้ปรับปรุงการให้บริการของเจ้าหน้าที่ประจำศูนย์บริการจดทะเบียนแรงงานต่างด้าวแบบเบ็ดเสร็จ (One Stop Service) และเจ้าหน้าที่ประจำสำนักงานจัดหางานจังหวัด และสำนักงานประกันสังคม</p>

๗. ประเด็นเรื่องร้องทุกข์/เสนอความคิดเห็นของรัฐวิสาหกิจที่ได้รับการประสานงานเรื่องร้องทุกข์/เสนอความคิดเห็นมากที่สุด ๕ ลำดับแรก (แสดงเฉพาะประเด็นเรื่องที่มีการร้องทุกข์/เสนอความคิดเห็นมากที่สุด)

ลำดับที่	กระทรวง/หน่วยงาน	ประเด็นเรื่อง
๑	การไฟฟ้าส่วนภูมิภาค	ไฟฟ้า โดยส่วนใหญ่เป็นเรื่องร้องทุกข์/เสนอความคิดเห็นกรณี ดังนี้ - ขอให้แก้ไขปัญหากระแสไฟฟ้าขัดข้อง - ขอให้ขยายเขตการให้บริการไฟฟ้า - ขอให้ซ่อมแซมสายไฟฟ้า ไฟฟ้าส่องสว่างริมทาง เสาไฟฟ้า และหม้อแปลงไฟฟ้า ร้องเรียนการให้บริการของพนักงานรัฐวิสาหกิจ โดยส่วนใหญ่ ขอให้ปรับปรุงการให้บริการของเจ้าหน้าที่ประจำสำนักงานการไฟฟ้าส่วนภูมิภาคในพื้นที่ต่าง ๆ
๒	องค์การขนส่งมวลชนกรุงเทพ	การบริการขนส่งทางบก และการบริการรถสาธารณะ โดยส่วนใหญ่เป็นเรื่องร้องทุกข์/เสนอความคิดเห็นกรณี ดังนี้ - ขอให้ปรับปรุงการให้บริการของพนักงานขับรถ พนักงานเก็บค่าโดยสาร และพนักงานขับรถโดยสารปรับอากาศร่วมบริการ - ขอให้เพิ่มเที่ยว/รอบการเดินรถ ขยายเส้นทางการเดินรถ และเพิ่มจำนวนรถโดยสารประจำทาง - ขอให้ปรับปรุงการให้บริการของรถโดยสารประจำทาง รถโดยสารประจำทางสาธารณะ รถโดยสารปรับอากาศประจำทาง และรถโดยสารปรับอากาศร่วมบริการ การเสนอความคิดเห็นเกี่ยวกับนโยบายและโครงการของรัฐ โดยส่วนใหญ่ ขอให้เร่งติดตั้งและเปิดให้บริการอุปกรณ์รับชำระบัตรอิเล็กทรอนิกส์แบบอัตโนมัติ (EDC) สำหรับใช้รูดบัตรสวัสดิการแห่งรัฐเพื่อชำระค่าโดยสารของรถโดยสารประจำทางสาธารณะ ตามโครงการลงทะเบียนเพื่อสวัสดิการแห่งรัฐ
๓	สำนักงานสลากกินแบ่งรัฐบาล	สลากกินแบ่งรัฐบาล โดยส่วนใหญ่ ขอให้ตรวจสอบและควบคุมการจำหน่ายสลากกินแบ่งรัฐบาลเกินราคา กับขอให้ตรวจสอบการจ้องใจคาวาจำหน่ายสลากกินแบ่งรัฐบาล
๔	ธนาคารออมสิน	หนี้สินนอกระบบ การขออนุมัติสินเชื่อ โดยส่วนใหญ่เป็นเรื่องร้องทุกข์/เสนอความคิดเห็นกรณี ดังนี้ - ขอความช่วยเหลือนำหนี้สินนอกระบบเข้าสู่ระบบของธนาคารออมสิน - ขอความช่วยเหลือจัดหาแหล่งเงินกู้ยืมดอกเบี้ยต่ำเพื่อนำไปชำระหนี้สินนอกระบบและเป็นทุนประกอบอาชีพ
๕	การประปาส่วนภูมิภาค	น้ำประปา โดยส่วนใหญ่เป็นเรื่องร้องทุกข์/เสนอความคิดเห็นกรณี ดังนี้ - ขอให้แก้ไขปัญหาน้ำประปาไม่ไหล ไหลอ่อน - ขอให้แก้ไขปัญหาน้ำประปาไม่มีคุณภาพ มีลักษณะเป็นสีขุ่น - ขอให้ขยายเขตการให้บริการน้ำประปา - ขอให้ซ่อมแซมท่อน้ำประปา

๘. สถิติเรื่องร้องทุกข์/เสนอความคิดเห็นและผลการดำเนินการขององค์กรปกครองส่วนท้องถิ่น (อปท.) และจังหวัดเรียงตามเขตตรวจราชการของสำนักงานกฤษฎีกา จำนวน ๑๘ เขต (ข้อมูล ณ วันที่ ๑๗ เมษายน ๒๕๖๑)

ลำดับที่	อปท./จังหวัด	รวมทั้งสิ้น		ดำเนินการจนได้ข้อยุติ		วัตถุประสงค์ของการประสานงาน			
		จำนวน (เรื่อง)	ร้อยละ	จำนวน (เรื่อง)	ร้อยละ	เพื่อทราบ		เพื่อพิจารณา	
						จำนวน (เรื่อง)	ร้อยละ	จำนวน (เรื่อง)	ร้อยละ
เขตตรวจราชการส่วนกลาง		๘๙๘	๑๐.๙๓	๘๑๕	๙๐.๗๖	๗๖๙	๘๕.๖๓	๑๒๙	๑๔.๓๗
๑	กรุงเทพมหานคร	๘๙๘	๑๐.๙๓	๘๑๕	๙๐.๗๖	๗๖๙	๘๕.๖๓	๑๒๙	๑๔.๓๗
เขตตรวจราชการที่ ๑		๑,๑๑๕	๑๓.๕๗	๙๑๘	๘๒.๓๓	๘๙๗	๘๐.๔๕	๒๑๘	๑๙.๕๕
๒	จังหวัดนนทบุรี	๔๐๔	๔.๙๒	๓๒๕	๘๐.๔๕	๓๒๒	๗๙.๗๐	๘๒	๒๐.๓๐
๓	จังหวัดปทุมธานี	๓๔๕	๔.๒๐	๒๙๔	๘๕.๒๒	๒๘๒	๘๑.๗๔	๖๓	๑๘.๒๖
๔	จังหวัดพระนครศรีอยุธยา	๒๔๖	๒.๙๙	๑๙๖	๗๙.๖๗	๑๙๕	๗๙.๒๗	๕๑	๒๐.๗๓
๕	จังหวัดสระบุรี	๑๒๐	๑.๔๖	๑๐๓	๘๕.๘๓	๙๘	๘๑.๖๗	๒๒	๑๘.๓๓

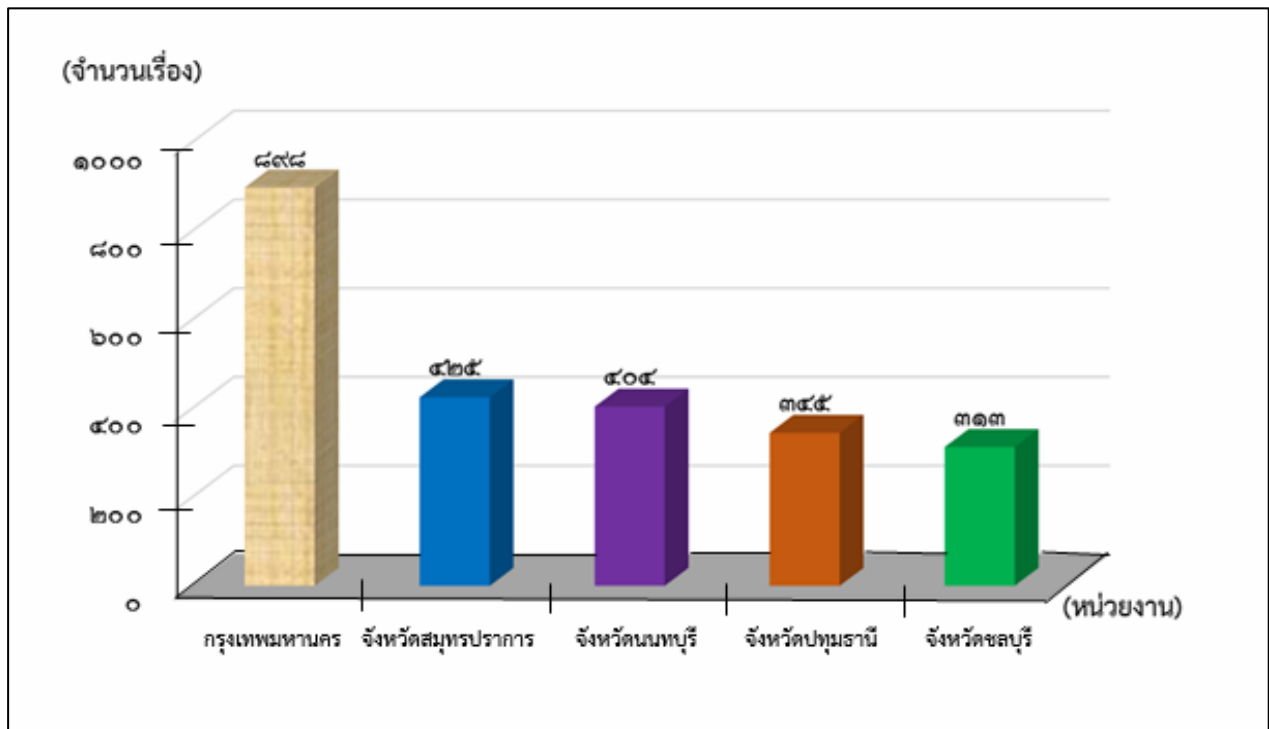
ลำดับ ที่	อปท./จังหวัด	รวมทั้งสิ้น		ดำเนินการจนได้ข้อยุติ		วัตถุประสงค์ของการประสานงาน			
		จำนวน (เรื่อง)	ร้อยละ	จำนวน (เรื่อง)	ร้อยละ	เพื่อทราบ		เพื่อพิจารณา	
						จำนวน (เรื่อง)	ร้อยละ	จำนวน (เรื่อง)	ร้อยละ
<b>เขตตรวจราชการที่ ๒</b>		<b>๒๕๑</b>	<b>๓.๐๕</b>	<b>๒๐๒</b>	<b>๘๐.๔๘</b>	<b>๑๘๗</b>	<b>๗๔.๕๐</b>	<b>๖๔</b>	<b>๒๕.๕๐</b>
๖	จังหวัดลพบุรี	๑๐๘	๑.๓๑	๘๓	๗๖.๘๕	๗๖	๗๐.๓๗	๓๒	๒๙.๖๓
๗	จังหวัดอ่างทอง	๕๙	๐.๗๒	๕๔	๙๑.๕๓	๕๐	๘๔.๗๕	๙	๑๕.๒๕
๘	จังหวัดชัยนาท	๔๕	๐.๕๕	๒๙	๖๔.๔๔	๒๖	๕๗.๗๘	๑๙	๔๒.๒๒
๙	จังหวัดสิงห์บุรี	๓๙	๐.๔๗	๓๖	๙๒.๓๑	๓๕	๘๙.๗๔	๔	๑๐.๒๖
<b>เขตตรวจราชการที่ ๓</b>		<b>๗๓๓</b>	<b>๘.๙๒</b>	<b>๖๑๙</b>	<b>๘๔.๕๕</b>	<b>๕๙๘</b>	<b>๘๑.๕๘</b>	<b>๑๓๕</b>	<b>๑๘.๔๒</b>
๑๐	จังหวัดสมุทรปราการ	๔๒๕	๕.๑๗	๓๗๐	๘๗.๐๖	๓๖๔	๘๕.๖๕	๖๑	๑๔.๓๕
๑๑	จังหวัดฉะเชิงเทรา	๑๓๔	๑.๖๓	๑๑๔	๘๕.๐๗	๑๑๑	๘๒.๘๔	๒๓	๑๗.๑๖
๑๒	จังหวัดปราจีนบุรี	๗๕	๐.๙๑	๕๙	๗๘.๖๗	๕๔	๗๒.๐๐	๒๑	๒๘.๐๐
๑๓	จังหวัดสระแก้ว	๕๘	๐.๗๑	๔๔	๗๕.๘๖	๔๑	๗๐.๖๙	๑๗	๒๙.๓๑
๑๔	จังหวัดนครนายก	๔๑	๐.๕๐	๓๒	๗๘.๐๕	๒๘	๖๘.๒๙	๑๓	๓๑.๗๑
<b>เขตตรวจราชการที่ ๔</b>		<b>๕๕๕</b>	<b>๖.๗๕</b>	<b>๔๒๗</b>	<b>๗๖.๙๔</b>	<b>๓๙๖</b>	<b>๗๑.๓๕</b>	<b>๑๕๙</b>	<b>๒๘.๖๕</b>
๑๕	จังหวัดนครปฐม	๒๐๖	๒.๕๑	๑๖๖	๘๐.๕๘	๑๖๕	๘๐.๑๐	๔๑	๑๙.๙๐
๑๖	จังหวัดกาญจนบุรี	๑๒๖	๑.๕๓๓	๘๑	๖๔.๒๙	๗๙	๖๒.๗๐	๔๗	๓๗.๓๐
๑๗	จังหวัดสุพรรณบุรี	๑๑๗	๑.๔๒	๙๑	๗๗.๗๘	๘๐	๖๘.๓๘	๓๗	๓๑.๖๒
๑๘	จังหวัดราชบุรี	๑๐๖	๑.๒๙	๘๙	๘๓.๙๖	๗๒	๖๗.๙๒	๓๔	๓๒.๐๘
<b>เขตตรวจราชการที่ ๕</b>		<b>๓๕๗</b>	<b>๔.๓๔</b>	<b>๒๗๘</b>	<b>๗๗.๘๗</b>	<b>๒๖๖</b>	<b>๗๔.๕๑</b>	<b>๙๑</b>	<b>๒๕.๔๙</b>
๑๙	จังหวัดสมุทรสาคร	๑๖๕	๒.๐๑	๑๓๗	๘๓.๐๓	๑๓๒	๘๐.๐๐	๓๓	๒๐.๐๐
๒๐	จังหวัดประจวบคีรีขันธ์	๘๖	๑.๐๕	๖๓	๗๓.๒๖	๕๙	๖๘.๖๐	๒๗	๓๑.๔๐
๒๑	จังหวัดเพชรบุรี	๗๔	๐.๙๐	๕๒	๗๐.๒๗	๔๙	๖๖.๒๒	๒๕	๓๓.๗๘
๒๒	จังหวัดสมุทรสงคราม	๓๒	๐.๓๙	๒๖	๘๑.๒๕	๒๖	๘๑.๒๕	๖	๑๘.๗๕
<b>เขตตรวจราชการที่ ๖</b>		<b>๕๔๑</b>	<b>๖.๕๘</b>	<b>๓๘๖</b>	<b>๗๑.๓๕</b>	<b>๓๓๖</b>	<b>๖๒.๑๑</b>	<b>๒๐๕</b>	<b>๓๗.๘๙</b>
๒๓	จังหวัดนครศรีธรรมราช	๒๒๔	๒.๗๓	๑๕๗	๗๐.๐๙	๑๒๔	๕๕.๓๖	๑๐๐	๔๔.๖๔
๒๔	จังหวัดสุราษฎร์ธานี	๑๘๐	๒.๑๙	๑๒๕	๖๙.๔๔	๑๒๒	๖๗.๗๘	๕๘	๓๒.๒๒
๒๕	จังหวัดชุมพร	๘๔	๑.๐๒๒	๖๒	๗๓.๘๑	๕๖	๖๖.๖๗	๒๘	๓๓.๓๓
๒๖	จังหวัดพัทลุง	๕๓	๐.๖๕	๔๒	๗๙.๒๕	๓๔	๖๔.๑๕	๑๙	๓๕.๘๕
<b>เขตตรวจราชการที่ ๗</b>		<b>๓๔๓</b>	<b>๔.๑๗</b>	<b>๒๖๓</b>	<b>๗๖.๖๘</b>	<b>๒๕๖</b>	<b>๗๔.๖๔</b>	<b>๘๗</b>	<b>๒๕.๓๖</b>
๒๗	จังหวัดภูเก็ต	๑๐๔	๑.๒๗	๗๘	๗๕.๐๐	๗๘	๗๕.๐๐	๒๖	๒๕.๐๐
๒๘	จังหวัดตรัง	๘๕	๑.๐๓	๖๓	๗๔.๑๒	๖๐	๗๐.๕๙	๒๕	๒๙.๔๑
๒๙	จังหวัดกระบี่	๗๔	๐.๙๐	๕๙	๗๙.๗๓	๕๕	๗๔.๓๒	๑๙	๒๕.๖๘
๓๐	จังหวัดพังงา	๕๕	๐.๖๗	๔๕	๘๑.๘๒	๔๕	๘๑.๘๒	๑๐	๑๘.๑๘
๓๑	จังหวัดระนอง	๒๕	๐.๓๐	๑๘	๗๒.๐๐	๑๘	๗๒.๐๐	๗	๒๘.๐๐
<b>เขตตรวจราชการที่ ๘</b>		<b>๓๐๓</b>	<b>๓.๖๙</b>	<b>๑๙๗</b>	<b>๖๕.๐๒</b>	<b>๑๘๓</b>	<b>๖๐.๔๐</b>	<b>๑๒๐</b>	<b>๓๙.๖๐</b>
๓๒	จังหวัดสงขลา	๑๘๕	๒.๒๕	๑๒๕	๖๗.๕๗	๑๑๘	๖๓.๗๘	๖๗	๓๖.๒๒
๓๓	จังหวัดปัตตานี	๓๙	๐.๔๗	๒๔	๖๑.๕๔	๒๒	๕๖.๔๑	๑๗	๔๓.๕๙
๓๔	จังหวัดนราธิวาส	๓๔	๐.๔๑	๑๖	๔๗.๐๖	๑๒	๓๕.๒๙	๒๒	๖๔.๗๑
๓๕	จังหวัดสตูล	๒๖	๐.๓๒	๑๙	๗๓.๐๘	๑๙	๗๓.๐๘	๗	๒๖.๙๒
๓๖	จังหวัดยะลา	๑๙	๐.๒๓	๑๓	๖๘.๔๒	๑๒	๖๓.๑๖	๗	๓๖.๘๔
๓๗	จังหวัดสงขลา	๑๘๕	๒.๒๕	๑๒๕	๖๗.๕๗	๑๑๘	๖๓.๗๘	๖๗	๓๖.๒๒

ลำดับ ที่	อปท./จังหวัด	รวมทั้งสิ้น		ดำเนินการจนได้ข้อยุติ		วัตถุประสงค์ของการประสานงาน			
		จำนวน (เรื่อง)	ร้อยละ	จำนวน (เรื่อง)	ร้อยละ	เพื่อทราบ		เพื่อพิจารณา	
						จำนวน (เรื่อง)	ร้อยละ	จำนวน (เรื่อง)	ร้อยละ
<b>เขตตรวจราชการที่ ๙</b>		<b>๕๔๐</b>	<b>๖.๕๗</b>	<b>๔๔๙</b>	<b>๘๓.๑๕</b>	<b>๔๒๘</b>	<b>๗๙.๒๖</b>	<b>๑๑๒</b>	<b>๒๐.๗๔</b>
๓๗	จังหวัดชลบุรี	๓๑๓	๓.๘๑	๒๖๗	๘๕.๓๐	๒๕๕	๘๑.๔๗	๕๘	๑๘.๕๓
๓๘	จังหวัดระยอง	๑๒๑	๑.๕๗	๑๐๖	๘๗.๖๐	๙๘	๘๐.๙๙	๒๓	๑๙.๐๑
๓๙	จังหวัดจันทบุรี	๗๒	๐.๘๘	๕๓	๗๓.๖๑	๕๓	๗๓.๖๑	๑๙	๒๖.๓๙
๔๐	จังหวัดตราด	๓๔	๐.๔๑	๒๓	๖๗.๖๕	๒๒	๖๔.๗๑	๑๒	๓๕.๒๙
<b>เขตตรวจราชการที่ ๑๐</b>		<b>๒๔๐</b>	<b>๒.๙๒</b>	<b>๑๗๒</b>	<b>๗๑.๖๗</b>	<b>๑๖๗</b>	<b>๖๙.๕๘</b>	<b>๗๓</b>	<b>๓๐.๔๒</b>
๔๑	จังหวัดอุดรธานี	๙๕	๑.๑๖	๖๔	๖๗.๓๗	๖๔	๖๗.๓๗	๓๑	๓๒.๖๓
๔๒	จังหวัดเลย	๔๗	๐.๕๗	๓๕	๗๔.๔๗	๓๒	๖๘.๐๙	๑๕	๓๑.๙๑
๔๓	จังหวัดบึงกาฬ	๓๗	๐.๔๕	๓๑	๘๓.๗๘	๓๑	๘๓.๗๘	๖	๑๖.๒๒
๔๔	จังหวัดหนองคาย	๓๔	๐.๔๑	๒๖	๗๖.๔๗	๒๔	๗๐.๕๙	๑๐	๒๙.๔๑
๔๕	จังหวัดหนองบัวลำภู	๒๗	๐.๓๓	๑๖	๕๙.๒๖	๑๖	๕๙.๒๖	๑๑	๔๐.๗๔
<b>เขตตรวจราชการที่ ๑๑</b>		<b>๑๓๔</b>	<b>๑.๖๓</b>	<b>๘๑</b>	<b>๖๐.๔๕</b>	<b>๗๒</b>	<b>๕๓.๗๓</b>	<b>๖๒</b>	<b>๔๖.๒๗</b>
๔๖	จังหวัดสกลนคร	๗๑	๐.๘๖	๔๑	๕๗.๗๕	๓๗	๕๒.๑๑	๓๔	๔๗.๘๙
๔๗	จังหวัดนครพนม	๓๘	๐.๔๖	๒๐	๕๒.๖๓	๑๘	๔๗.๓๗	๒๐	๕๒.๖๓
๔๘	จังหวัดมุกดาหาร	๒๕	๐.๓๐	๒๐	๘๐.๐๐	๑๗	๖๘.๐๐	๘	๓๒.๐๐
<b>เขตตรวจราชการที่ ๑๒</b>		<b>๓๙๖</b>	<b>๔.๘๒</b>	<b>๒๗๖</b>	<b>๖๙.๗๐</b>	<b>๒๖๖</b>	<b>๖๗.๑๗</b>	<b>๑๓๐</b>	<b>๓๒.๘๓</b>
๔๙	จังหวัดขอนแก่น	๑๕๕	๑.๘๙	๑๐๖	๖๘.๓๙	๑๐๔	๖๗.๑๐	๕๑	๓๒.๙๐
๕๐	จังหวัดร้อยเอ็ด	๙๒	๑.๑๒	๖๓	๖๘.๔๘	๕๘	๖๓.๐๔	๓๔	๓๖.๙๖
๕๑	จังหวัดมหาสารคาม	๗๘	๐.๙๕	๕๘	๗๔.๓๖	๕๖	๗๑.๗๙	๒๒	๒๘.๒๑
๕๒	จังหวัดกาฬสินธุ์	๗๑	๐.๘๖	๔๙	๖๙.๐๑	๔๘	๖๗.๖๑	๒๓	๓๒.๓๙
<b>เขตตรวจราชการที่ ๑๓</b>		<b>๓๐๐</b>	<b>๓.๖๕</b>	<b>๒๐๐</b>	<b>๖๖.๖๗</b>	<b>๑๙๐</b>	<b>๖๓.๓๓</b>	<b>๑๑๐</b>	<b>๓๖.๖๗</b>
๕๓	จังหวัดอุบลราชธานี	๑๓๖	๑.๖๖	๘๙	๖๕.๔๔	๘๕	๖๒.๕๐	๕๑	๓๗.๕๐
๕๔	จังหวัดศรีสะเกษ	๑๐๗	๑.๓๐	๖๙	๖๔.๔๙	๖๘	๖๓.๕๕	๓๙	๓๖.๔๕
๕๕	จังหวัดยโสธร	๓๐	๐.๓๗	๒๓	๗๖.๖๗	๒๒	๗๓.๓๓	๘	๒๖.๖๗
๕๖	จังหวัดอำนาจเจริญ	๒๗	๐.๓๓	๑๙	๗๐.๓๗	๑๕	๕๕.๕๖	๑๒	๔๔.๔๔
<b>เขตตรวจราชการที่ ๑๔</b>		<b>๕๕๓</b>	<b>๖.๗๓</b>	<b>๓๔๑</b>	<b>๖๑.๖๖</b>	<b>๓๓๐</b>	<b>๕๙.๖๗</b>	<b>๒๒๓</b>	<b>๔๐.๓๓</b>
๕๗	จังหวัดนครราชสีมา	๒๔๒	๒.๙๕	๑๗๐	๗๐.๒๕	๑๖๘	๖๙.๔๒	๗๔	๓๐.๕๘
๕๘	จังหวัดบุรีรัมย์	๑๒๓	๑.๕๐	๖๑	๔๙.๕๙	๕๘	๔๗.๑๕	๖๕	๕๒.๘๕
๕๙	จังหวัดสุรินทร์	๑๒๐	๑.๔๖	๖๕	๕๔.๑๗	๖๐	๕๐.๐๐	๖๐	๕๐.๐๐
๖๐	จังหวัดชัยภูมิ	๖๘	๐.๘๓	๔๕	๖๖.๑๘	๔๔	๖๔.๗๑	๒๔	๓๕.๒๙
<b>เขตตรวจราชการที่ ๑๕</b>		<b>๒๔๖</b>	<b>๒.๙๙</b>	<b>๑๗๑</b>	<b>๖๙.๕๑</b>	<b>๑๖๕</b>	<b>๖๗.๐๗</b>	<b>๘๑</b>	<b>๓๒.๙๓</b>
๖๑	จังหวัดเชียงใหม่	๑๖๙	๒.๐๖	๑๒๐	๗๑.๐๑	๑๑๖	๖๘.๖๔	๕๓	๓๑.๓๖
๖๒	จังหวัดลำปาง	๔๐	๐.๔๙	๒๖	๖๕.๐๐	๒๔	๖๐.๐๐	๑๖	๔๐.๐๐
๖๓	จังหวัดลำพูน	๒๘	๐.๓๔	๑๙	๖๗.๘๖	๑๙	๖๗.๘๖	๙	๓๒.๑๔
๖๔	จังหวัดแม่ฮ่องสอน	๙	๐.๑๑	๖	๖๖.๖๗	๖	๖๖.๖๗	๓	๓๓.๓๓
<b>เขตตรวจราชการที่ ๑๖</b>		<b>๑๒๖</b>	<b>๑.๕๓</b>	<b>๘๑</b>	<b>๖๔.๒๙</b>	<b>๗๐</b>	<b>๕๕.๕๖</b>	<b>๕๖</b>	<b>๔๔.๔๔</b>
๖๕	จังหวัดเชียงราย	๖๒	๐.๗๕	๔๓	๖๙.๓๕	๓๗	๕๙.๖๘	๒๕	๔๐.๓๒
๖๖	จังหวัดแพร่	๒๙	๐.๓๕	๒๓	๗๙.๓๑	๒๐	๖๘.๙๗	๙	๓๑.๐๓
๖๗	จังหวัดพะเยา	๒๔	๐.๒๙	๑๒	๕๐.๐๐	๑๐	๔๑.๖๗	๑๔	๕๘.๓๓
๖๘	จังหวัดน่าน	๑๑	๐.๑๓	๓	๒๗.๒๗	๓	๒๗.๒๗	๘	๗๒.๗๓



ลำดับ ที่	อปท./จังหวัด	รวมทั้งสิ้น		ดำเนินการจนได้ข้อยุติ		วัตถุประสงค์ของการประสานงาน			
		จำนวน (เรื่อง)	ร้อยละ	จำนวน (เรื่อง)	ร้อยละ	เพื่อทราบ		เพื่อพิจารณา	
						จำนวน (เรื่อง)	ร้อยละ	จำนวน (เรื่อง)	ร้อยละ
เขตตรวจราชการที่ ๑๗		๒๗๒	๓.๓๑	๒๐๑	๗๓.๙๐	๑๘๑	๖๖.๕๔	๙๑	๓๓.๔๖
๖๙	จังหวัดเพชรบูรณ์	๘๒	๑.๐๐	๖๓	๗๖.๘๓	๕๖	๖๘.๒๙	๒๖	๓๑.๗๑
๗๐	จังหวัดพิษณุโลก	๖๘	๐.๘๓	๔๘	๗๐.๕๙	๔๐	๕๘.๘๒	๒๘	๔๑.๑๘
๗๑	จังหวัดอุดรธานี	๔๓	๐.๕๒	๓๗	๘๖.๐๕	๓๔	๗๙.๐๗	๙	๒๐.๙๓
๗๒	จังหวัดสุโขทัย	๔๑	๐.๕๐	๒๔	๕๘.๕๔	๒๔	๕๘.๕๔	๑๗	๔๑.๔๖
๗๓	จังหวัดตาก	๓๘	๐.๔๖	๒๙	๗๖.๓๒	๒๗	๗๑.๐๕	๑๑	๒๘.๙๕
เขตตรวจราชการที่ ๑๘		๓๑๔	๓.๘๒	๒๒๘	๗๒.๖๑	๒๐๓	๖๔.๖๕	๑๑๑	๓๕.๓๕
๗๔	จังหวัดนครสวรรค์	๑๒๖	๑.๕๓๓	๙๗	๗๖.๙๘	๘๕	๖๗.๔๖	๔๑	๓๒.๕๔
๗๕	จังหวัดกำแพงเพชร	๘๔	๑.๐๒๒	๖๖	๗๘.๕๗	๕๗	๖๗.๘๖	๒๗	๓๒.๑๔
๗๖	จังหวัดพิจิตร	๖๓	๐.๗๗	๓๖	๕๗.๑๔	๓๕	๕๕.๕๖	๒๘	๔๔.๔๔
๗๗	จังหวัดอุทัยธานี	๔๑	๐.๕๐	๒๙	๗๐.๗๓	๒๖	๖๓.๔๑	๑๕	๓๖.๕๙
รวมทั้งสิ้น		๘,๒๑๗	๑๐๐.๐๐	๖,๓๐๕	๗๖.๗๓	๕,๙๖๐	๗๒.๕๓	๒,๒๕๗	๒๗.๔๗

แผนภาพแสดงองค์กรปกครองส่วนท้องถิ่นและจังหวัดที่ได้รับการประสานงานเรื่องร้องทุกข์/  
เสนอความคิดเห็นมากที่สุด (๕ ลำดับแรก)



จากตารางแสดงสถิติเรื่องร้องทุกข์/เสนอความคิดเห็นและแผนภาพข้างต้น พบว่า ในไตรมาสที่ ๓ ของปีงบประมาณ พ.ศ. ๒๕๖๑ องค์กรปกครองส่วนท้องถิ่นและจังหวัดต่าง ๆ ได้รับการประสานงานเรื่องร้องทุกข์/เสนอความคิดเห็น รวมทั้งสิ้น ๘,๒๑๗ เรื่อง โดยเรียงตามลำดับจากองค์กรปกครองส่วนท้องถิ่นและจังหวัดที่ได้รับการประสานงานมากที่สุด ได้แก่ กรุงเทพมหานคร รองลงมา คือ จังหวัดสมุทรปราการ จังหวัดนนทบุรี จังหวัดปทุมธานี และจังหวัดชลบุรี ตามลำดับ

๙. ประเด็นเรื่องร้องทุกข์/เสนอความคิดเห็นขององค์กรปกครองส่วนท้องถิ่นและจังหวัดที่ได้รับการประสานงานมากที่สุด ๕ ลำดับแรก (แสดงเฉพาะประเด็นเรื่องที่มีการร้องทุกข์/เสนอความคิดเห็นมากที่สุด)

ลำดับที่	อปท./จังหวัด	ประเด็นเรื่อง
๑	กรุงเทพมหานคร	<b>เหตุเดือดร้อนรำคาญ</b> โดยส่วนใหญ่เป็นเรื่องร้องทุกข์/เสนอความคิดเห็นกรณี ดังนี้ - ขอให้แก้ไขปัญหาความเดือดร้อนจากมลภาวะทางเสียง กลิ่นเหม็น ฝุ่นละออง คิวไฟ สิ่งปฏิกูล สถานประกอบการ การก่อสร้างอาคาร บ้านเรือน ร้านอาหาร รถบรรทุกดิน และสุนัขจรจัด - ขอให้แก้ไขปัญหาการจอดรถ การขับซิ่งจักรยานยนต์ และการจำหน่ายสินค้ากีดขวางการสัญจรบนบาทวิถีและถนน
		<b>ถนน</b> โดยส่วนใหญ่เป็นเรื่องร้องทุกข์/เสนอความคิดเห็นขอให้ปรับปรุงซ่อมแซม/ก่อสร้างถนน บาทวิถี ลูกกระนวดชะลอความเร็ว สะพานลอยคนข้าม ทางม้าลาย และเส้นแบ่งช่องทางการจราจร
		<b>หาบเร่แผงลอย</b> โดยส่วนใหญ่เป็นเรื่องร้องทุกข์/เสนอความคิดเห็นกรณีจัดระเบียบแผงลอยที่จำหน่ายสินค้ากีดขวางการสัญจรบนบาทวิถีและถนน
๒	จังหวัดสมุทรปราการ	<b>เหตุเดือดร้อนรำคาญ</b> โดยส่วนใหญ่เป็นเรื่องร้องทุกข์/เสนอความคิดเห็นกรณี ดังนี้ - ขอให้แก้ไขปัญหาความเดือดร้อนจากมลภาวะทางเสียง กลิ่นเหม็น ฝุ่นละออง คิวไฟ น้ำเน่าเสีย สถานประกอบการ กลุ่มวัยรุ่มมั่วสุ่ม บ้านเรือน สถานบันเทิง รถบรรทุกดิน และสุนัข/แมวจรจัด - ขอให้แก้ไขปัญหาการจอดรถ และการวางจำหน่ายสินค้ากีดขวางการสัญจรบนบาทวิถีและถนน - ขอให้ปรับปรุงซ่อมแซม/ก่อสร้างถนน บาทวิถี ลูกกระนวดชะลอความเร็ว และไฟฟ้าส่องสว่างริมทาง
		<b>บ่อนการพนัน</b> โดยส่วนใหญ่เป็นการแจ้งเบาะแสการลักลอบเปิดบ่อนและเล่นการพนันประเภทไพ่ ไฮโล และหวยจับยี่กี
		<b>หนี้สินนอกระบบ</b> โดยส่วนใหญ่เป็นการแจ้งเบาะแสเกี่ยวกับการลักลอบปล่อยเงินกู้นอกระบบ โดยคิดอัตราดอกเบี้ยสูงเกินกว่าที่กฎหมายกำหนด
๓	จังหวัดนนทบุรี	<b>เหตุเดือดร้อนรำคาญ</b> โดยส่วนใหญ่เป็นเรื่องร้องทุกข์/เสนอความคิดเห็นกรณี ดังนี้ - ขอให้แก้ไขปัญหาความเดือดร้อนจากมลภาวะทางเสียง ฝุ่นละออง กลิ่นเหม็น คิวไฟ สถานประกอบการ บ้านเรือน ร้านอาหาร สถานบันเทิง กลุ่มวัยรุ่มมั่วสุ่ม รถบรรทุกดิน และสุนัขจรจัด - ขอให้แก้ไขปัญหาการจอดรถ การวางจำหน่ายสินค้า และการติดตั้งป้ายโฆษณากีดขวางการสัญจรบนบาทวิถีและถนน - ขอให้ขุดลอกท่อระบายน้ำ/คลอง และกำจัดวัชพืช เพื่อแก้ไขปัญหาน้ำท่วมขังถนน
		<b>ถนน</b> โดยส่วนใหญ่เป็นเรื่องร้องทุกข์/เสนอความคิดเห็นขอให้ปรับปรุงซ่อมแซม/ก่อสร้างถนน สะพานลอยคนข้าม และไฟฟ้าส่องสว่างริมทาง
		<b>ยาเสพติด</b> โดยส่วนใหญ่เป็นการแจ้งเบาะแสการลักลอบจำหน่ายและเสพยาเสพติดประเภทยาบ้า และยาไอซ์
๔	จังหวัดปทุมธานี	<b>เหตุเดือดร้อนรำคาญ</b> โดยส่วนใหญ่เป็นเรื่องร้องทุกข์/เสนอความคิดเห็นกรณี ดังนี้ - ขอให้แก้ไขปัญหาความเดือดร้อนจากมลภาวะทางเสียง กลิ่นเหม็น คิวไฟ ฝุ่นละออง สถานประกอบการ สถานบันเทิง บ้านเรือน การก่อสร้างอาคาร และกลุ่มวัยรุ่มมั่วสุ่ม - ขอให้แก้ไขปัญหาการจอดรถ และการวางจำหน่ายสินค้ากีดขวางการสัญจรบนบาทวิถีและถนน - ขอให้ขุดลอกท่อระบายน้ำ/คลอง และกำจัดวัชพืช เพื่อแก้ไขปัญหาน้ำท่วมขังถนน
		<b>ยาเสพติด</b> โดยส่วนใหญ่เป็นการแจ้งเบาะแสการลักลอบจำหน่ายและเสพยาเสพติดประเภทยาบ้า ยาไอซ์ และใบกระท่อม
		<b>ถนน</b> โดยส่วนใหญ่เป็นเรื่องร้องทุกข์/เสนอความคิดเห็นขอให้ปรับปรุงซ่อมแซม/ก่อสร้างถนน บาทวิถี และสะพานลอยคนข้าม
๕	จังหวัดชลบุรี	<b>เหตุเดือดร้อนรำคาญ</b> โดยส่วนใหญ่เป็นเรื่องร้องทุกข์/เสนอความคิดเห็นกรณี ดังนี้ - ขอให้แก้ไขปัญหาความเดือดร้อนจากมลภาวะทางเสียง กลิ่นเหม็น ฝุ่นละออง น้ำเน่าเสีย สถานประกอบการ สถานบันเทิง บ้านเรือน กลุ่มวัยรุ่มมั่วสุ่ม และรถบรรทุกดิน - ขอให้แก้ไขปัญหาการจอดรถ และการวางจำหน่ายสินค้ากีดขวางการสัญจรบนบาทวิถีและถนน
		<b>บ่อนการพนัน</b> โดยส่วนใหญ่เป็นการแจ้งเบาะแสการลักลอบเปิดบ่อนและเล่นการพนันประเภทไพ่ ไฮโล และสลากกินรวบ
		<b>ถนน</b> โดยส่วนใหญ่เป็นเรื่องร้องทุกข์/เสนอความคิดเห็นขอให้ปรับปรุงซ่อมแซม/ก่อสร้างถนน บาทวิถี และสัญญาณไฟจราจร