

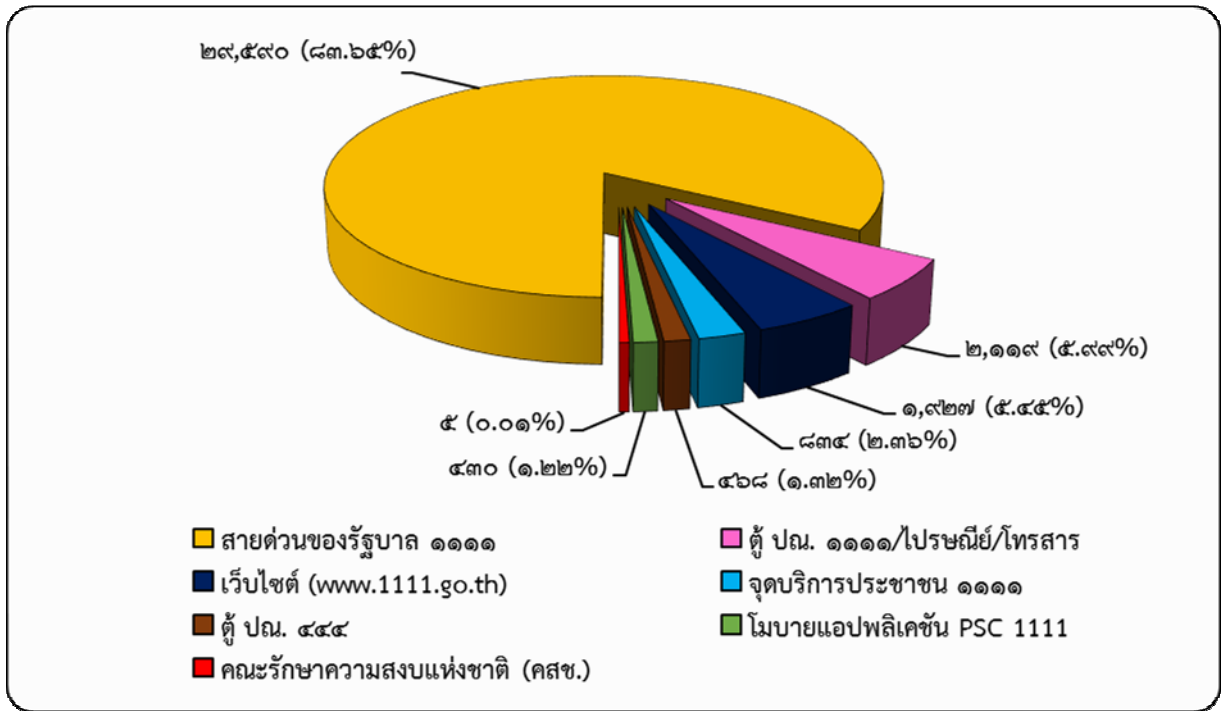


สรุปผลการดำเนินการเรื่องร้องทุกข์/เสนอความคิดเห็น
ไตรมาสถี ๑ ของปีงบประมาณ พ.ศ. ๒๕๖๑

สรุปผลการดำเนินการเรื่องร้องทุกข์/เสนอความคิดเห็น ไตรมาสที่ ๑ ของปีงบประมาณ พ.ศ. ๒๕๖๑

ในไตรมาสที่ ๑ ของปีงบประมาณ พ.ศ. ๒๕๖๑ ประชาชนได้แจ้งเรื่องร้องทุกข์/เสนอความคิดเห็น ต่อนายกรัฐมนตรี รองนายกรัฐมนตรี รัฐมนตรีประจำสำนักนายกรัฐมนตรี และผู้บริหารระดับสูงของประเทศ ผ่านช่องทางต่าง ๆ สรุปประเด็นสำคัญได้ ดังนี้

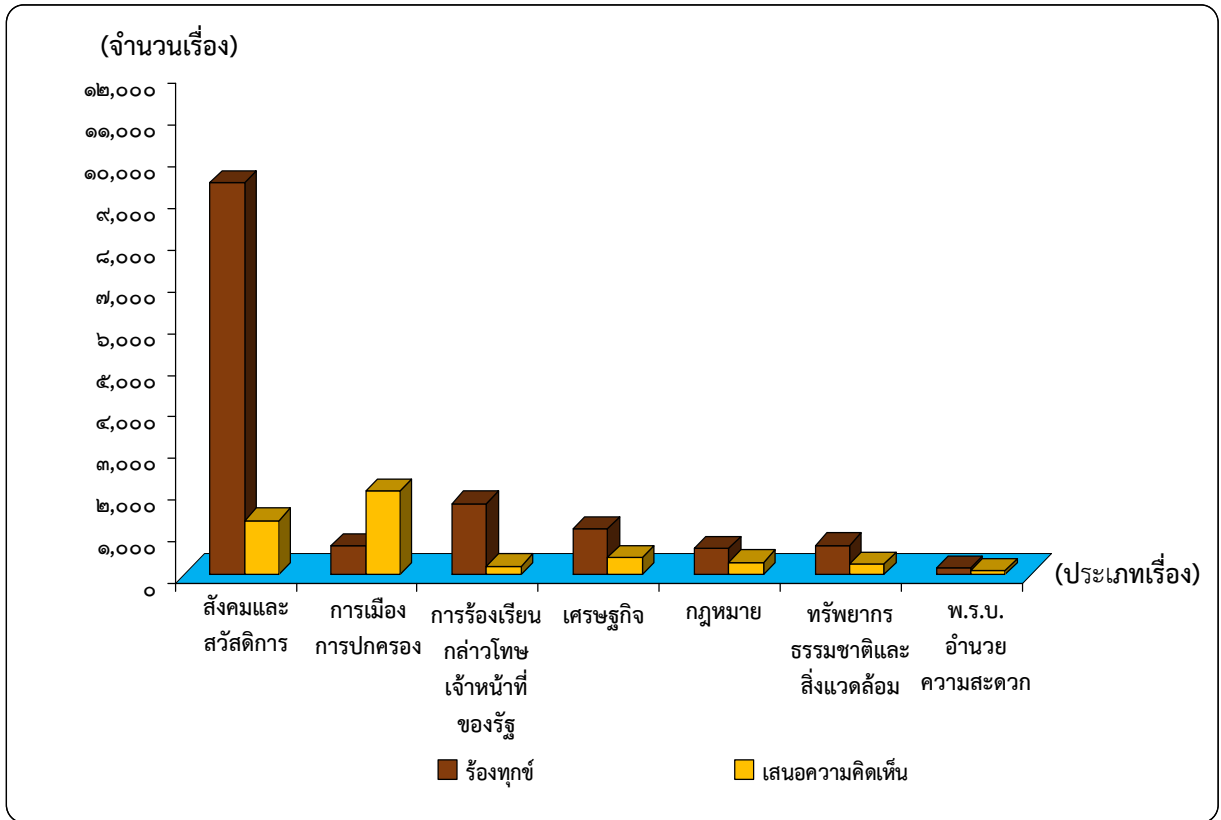
๑. สถิติการแจ้งเรื่องร้องทุกข์/เสนอความคิดเห็นจากประชาชน จำแนกตามช่องทางการร้องทุกข์ ๑๑๑๑ และคณะกรรมการความสงบแห่งชาติ



ลำดับที่	ช่องทางการติดต่อ	จำนวนการติดต่อ (ครั้ง)	ร้อยละ
๑	สายด่วนของรัฐบาล ๑๑๑๑	๒๙,๕๕๐	๘๓.๖๕
๒	ตู้ ปณ. ๑๑๑๑/ไปรษณีย์/โทรสาร	๒,๑๑๙	๕.๙๙
๓	เว็บไซต์ (www.1111.go.th)	๑,๙๒๗	๕.๔๕
๔	จุดบริการประชาชน ๑๑๑๑	๘๓๔	๒.๓๖
๕	ตู้ ปณ. ๔๔๔	๕๖๘	๑.๓๒
๖	โมบายแอปพลิเคชัน PSC 1111	๔๓๐	๑.๒๒
๗	คณะกรรมการความสงบแห่งชาติ (คสช.)	๕	๐.๐๑
รวมทั้งสิ้น		๓๕,๓๗๓	๑๐๐.๐๐

จากตารางแสดงสถิติการแจ้งเรื่องร้องทุกข์/เสนอความคิดเห็นดังกล่าวข้างต้นพบว่า ในไตรมาสที่ ๑ ของปีงบประมาณ พ.ศ. ๒๕๖๑ ประชาชนแจ้งเรื่องร้องทุกข์/เสนอความคิดเห็นผ่านช่องทางต่าง ๆ รวมทั้งสิ้น ๓๕,๓๗๓ ครั้ง โดยผ่านช่องทางสายด่วนของรัฐบาล ๑๑๑๑ มากที่สุด รองลงมา คือ ช่องทางตู้ ปณ. ๑๑๑๑/ไปรษณีย์/โทรสาร ช่องทางเว็บไซต์ (www.1111.go.th) ช่องทางจุดบริการประชาชน ๑๑๑๑ ตู้ ปณ. ๔๔๔ โมบายแอปพลิเคชัน PSC 1111 และคณะกรรมการความสงบแห่งชาติ (คสช.) ตามลำดับ

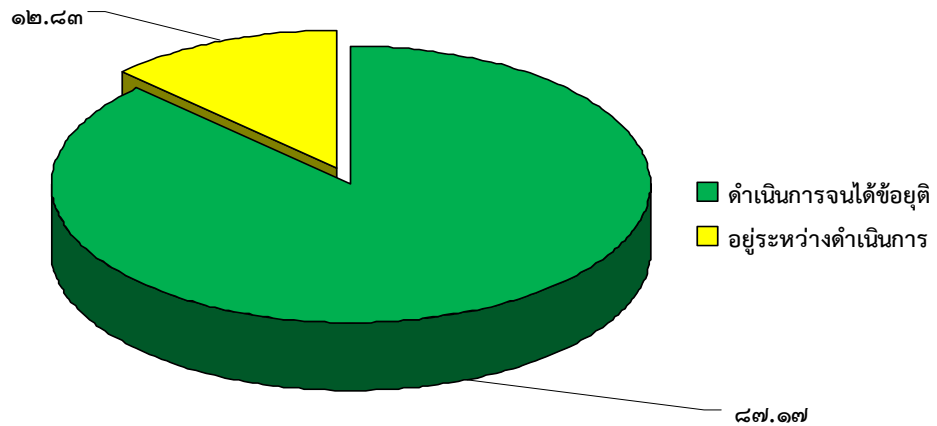
๒. สถิติเรื่องร้องทุกข์/เสนอความคิดเห็น เรียงตามลำดับประเภทเรื่องหลักที่มีการร้องทุกข์/เสนอความคิดเห็นมากที่สุด



ลำดับที่	ประเภทเรื่อง	จำนวนเรื่อง	ร้องทุกข์	เสนอความคิดเห็น
๑	สังคมและสวัสดิการ	๑๑,๔๕๖	๙,๗๒๓	๑,๗๓๓
๒	การเมือง-การปกครอง	๒,๗๖๐	๖๗๔	๒,๐๘๖
๓	การร้องเรียนกล่าวโทษเจ้าหน้าที่ของรัฐ	๒,๐๒๑	๑,๙๔๑	๘๐
๔	เศรษฐกิจ	๑,๘๒๑	๑,๒๕๒	๕๖๙
๕	กฎหมาย	๙๐๙	๖๑๖	๒๙๓
๖	ทรัพยากรธรรมชาติและสิ่งแวดล้อม	๘๙๑	๗๓๒	๑๕๙
๗	พระราชบัญญัติการอำนวยความสะดวก *	๒๔	๑๔	๑๐
รวมทั้งสิ้น		๑๙,๙๒๒	๑๔,๙๙๒	๔,๙๓๐
ร้อยละ		๑๐๐	๗๕.๒๕	๒๔.๗๕

หมายเหตุ : สำนักงานคณะกรรมการพัฒนาระบบราชการ ได้ขอใช้ช่องทาง ๑๑๑๑ ในการรับเรื่องร้องทุกข์จากประชาชนในส่วนที่เกี่ยวข้องกับงานบริการภาครัฐตามพระราชบัญญัติการอำนวยความสะดวกในการพิจารณาอนุญาตของทางราชการ พ.ศ. ๒๕๕๘ โดยได้กำหนดประเภทเรื่องนี้ขึ้นใหม่ เมื่อวันที่ ๒๑ กรกฎาคม พ.ศ. ๒๕๕๘

๓. ผลการดำเนินการเรื่องร้องทุกข์/เสนอความคิดเห็น



จากแผนภาพข้างต้น แสดงผลการดำเนินการเรื่องร้องทุกข์/เสนอความคิดเห็น ในไตรมาสที่ ๑ ของปีงบประมาณ พ.ศ. ๒๕๖๑ จากจำนวนเรื่องทั้งหมด ๑๙,๙๒๒ เรื่อง ดำเนินการจนได้ข้อยุติ จำนวน ๑๗,๓๖๖ เรื่อง คิดเป็นร้อยละ ๘๗.๑๗ และอยู่ระหว่างการดำเนินการของส่วนราชการที่เกี่ยวข้อง จำนวน ๒,๕๕๖ เรื่อง คิดเป็นร้อยละ ๑๒.๘๓

๔. ประเภทเรื่องที่ประชาชนร้องทุกข์/แสดงความคิดเห็นมากที่สุด ๑๐ ลำดับแรก

ลำดับที่	ประเภทเรื่อง	ประเภทเรื่อง (โดยส่วนใหญ่เป็นกรณี ดังนี้)	จำนวนเรื่อง	ดำเนินการจนได้ข้อยุติ	อยู่ระหว่างการดำเนินการ
๑	เหตุเดือดร้อนรำคาญ	- ขอให้แก้ไขปัญหาเหตุเดือดร้อนรำคาญ จากมลภาวะทางเสียง จากสถานบันเทิง ร้านอาหาร สถานประกอบการ บ้านเรือน วิทยุชุมชน รวมถึงกลุ่มแข่งขันรถจักรยานยนต์ ส่งเสียงดังรบกวน และแรงงานต่างด้าว - ขอให้จัดระเบียบและแก้ไขปัญหาคารจอดรถยนต์ส่วนบุคคล รถจักรยานยนต์ รถบรรทุก รถยนต์รับจ้างสาธารณะ (แท็กซี่) รถบัส รถตู้โดยสารปรับอากาศร่วมบริการ กีดขวางการจราจร - ขอให้แก้ไขปัญหาคารจำหน่ายสินค้า และตั้ง/วางสิ่งของกีดขวางการจราจร	๓,๒๓๑	๓,๑๕๘	๗๓
๒	การเสนอความคิดเห็นเกี่ยวกับนโยบายและโครงการของรัฐ	- ขอให้เร่งติดตั้งอุปกรณ์รับชำระบัตรอิเล็กทรอนิกส์แบบอัตโนมัติ (EDC) สำหรับใช้รูดบัตรสวัสดิการแห่งรัฐ และเพิ่มจำนวนร้านธงฟ้าประชารัฐหรือร้านค้าชุมชนอื่น ๆ ในการซื้อสินค้าอุปโภคและบริโภค ตามโครงการลงทะเบียนเพื่อสวัสดิการแห่งรัฐ ปี ๒๕๖๐ เพื่อรองรับการใช้บริการของประชาชน	๒,๐๖๔	๑,๗๑๘	๓๔๖

- ขอให้ตรวจสอบ...

ลำดับ ที่	ประเภทเรื่อง	ประเภทเรื่อง (โดยส่วนใหญ่เป็นกรณี ดังนี้)	จำนวนเรื่อง	ดำเนินการ จนได้ข้อยุติ	อยู่ระหว่าง ดำเนินการ
		- ขอให้ตรวจสอบการจำหน่ายสินค้าเกินราคา ของร้านธงฟ้าประชารัฐและร้านค้าชุมชนอื่น ๆ ที่เข้าร่วมในโครงการลงทะเบียนเพื่อสวัสดิการ แห่งรัฐ ประจำปี ๒๕๖๐ - ขอให้ปรับเปลี่ยนหลักเกณฑ์การเข้าร่วม โครงการสินเชื่อรายย่อยเพื่อใช้จ่ายฉุกเฉิน ช่วยเหลือประชาชนผู้มีรายได้น้อย วงเงินไม่เกิน ๕๐,๐๐๐ บาท			
๓	บ่อนการพนัน	แจ้งเบาะแสการลักลอบเปิดบ่อน และเล่นการพนัน ประเภทไพ่ ไฮโล หว่ยจับยี่กี ไก่ชน ตู๋ม้า น้ำเต้าปูปลา โต๊ะสนุกเกอร์ พนันทายผลฟุตบอล และสลากกินรวบ	๗๘๙	๗๖๘	๒๑
๔	ไฟฟ้า	- ขอให้แก้ไขปัญหากระแสไฟฟ้าขัดข้อง - ขอให้ขยายเขตการให้บริการไฟฟ้า	๗๖๙	๗๓๓	๓๖
๕	ยาเสพติด	แจ้งเบาะแสการลักลอบจำหน่าย และเสพยาเสพติด ประเภทยาบ้า ยาไอซ์ กัญชา และใบกระท่อม	๗๒๒	๗๐๑	๒๑
๖	วิกฤตน้ำ (อุทกภัย + ภัยแล้ง)	- ขอความช่วยเหลือแก้ไขปัญหาคกรณีประสบ ปัญหาน้ำท่วมขัง - ขอให้จัดสรรอาหารและถุงยังชีพ เพื่อมอบให้ ผู้ที่ประสบปัญหาอุทกภัย	๕๖๔	๕๕๑	๑๓
๗	น้ำประปา	- ขอให้แก้ไขปัญหาน้ำประปาไม่ไหล ไหลอ่อน - ขอให้แก้ไขปัญหาน้ำประปาไม่มีคุณภาพ มีลักษณะเป็นสีขุ่น - ขอให้ปรับปรุงระบบการจ่ายน้ำประปา ของการประปาส่วนภูมิภาค	๕๔๔	๕๓๑	๑๓
๘	หนี้สินนอกระบบ	- ขอความช่วยเหลือนำหนี้สินนอกระบบ เข้าสู่ระบบของธนาคาร - ขอความช่วยเหลือจัดหาแหล่งเงินกู้อัตรา ดอกเบี้ยต่ำเพื่อนำไปชำระหนี้สินนอกระบบ และเป็นทุนประกอบอาชีพ	๕๓๙	๔๖๖	๗๓
๙	ถนน	- ขอให้ปรับปรุงซ่อมแซม/ก่อสร้างถนน พื้นผิวถนน สะพานกัลบรถ บาทวิถี ดีไซน์แบ่ง ช่องการจราจร ขยายช่องทางจราจร ไฟฟ้า ส่องสว่างริมทาง และติดตั้งป้ายสัญลักษณ์ จราจร	๕๐๙	๔๘๖	๒๓
๑๐	โทรศัพท์	- ขอให้ปรับปรุงระบบการให้บริการทางโทรศัพท์ ประจำสำนักงาน	๔๘๘	๔๗๕	๑๓

จากตารางข้างต้นประชาชนร้องทุกข์/เสนอความคิดเห็น ในประเภทเรื่องต่าง ๆ มากที่สุด ได้แก่
เหตุเดือดร้อนรำคาญ รองลงมาคือ การเสนอความคิดเห็นเกี่ยวกับนโยบายและโครงการของรัฐ บ่อนการพนัน
ไฟฟ้า และยาเสพติด ตามลำดับ

๕. สถิติเรื่องร้องทุกข์/เสนอความคิดเห็นและผลการดำเนินการของหน่วยงาน (ไม่รวมองค์กรปกครองส่วนท้องถิ่นและจังหวัด) เรียงตามลำดับหน่วยงานที่ได้รับการประสานงานเรื่องร้องทุกข์/เสนอความคิดเห็นมากที่สุด (ข้อมูล ณ วันที่ ๘ มกราคม ๒๕๖๑)

ลำดับที่	กรม/สำนักงาน	รวมทั้งสิ้น		ดำเนินการจนได้ข้อยุติ		วัตถุประสงค์การประสานงาน			
		จำนวน (เรื่อง)	ร้อยละ	จำนวน (เรื่อง)	ร้อยละ	เพื่อทราบ		เพื่อพิจารณา	
						จำนวน (เรื่อง)	ร้อยละ	จำนวน (เรื่อง)	ร้อยละ
๑	กระทรวง	๔,๘๑๔	๕๐.๑๙	๓,๒๒๖	๖๗.๐๑	๓,๐๙๓	๖๔.๒๕	๑,๗๒๑	๓๕.๗๕
๑.๑	กระทรวงการคลัง	๘๖๔	๙.๐๑	๖๕๓	๗๕.๕๘	๖๓๗	๗๓.๗๓	๒๒๗	๒๖.๒๗
๑.๒	กระทรวงมหาดไทย (หมายเหตุ : เฉพาะในส่วน ของกรมส่งเสริม การปกครองท้องถิ่น มีจำนวน ๑๒๔ เรื่อง)	๕๘๓	๖.๐๘	๒๑๘	๓๗.๓๙	๒๐๖	๓๕.๓๓	๓๗๗	๖๔.๖๗
๑.๓	กระทรวงคมนาคม	๕๕๙	๕.๘๓	๔๗๓	๘๔.๖๒	๔๖๖	๘๓.๓๖	๙๓	๑๖.๖๔
๑.๔	กระทรวงพาณิชย์	๕๕๒	๕.๗๕	๔๘๖	๘๘.๐๔	๔๔๗	๘๐.๙๘	๑๐๕	๑๙.๐๒
๑.๕	กระทรวงแรงงาน	๔๓๗	๔.๕๖	๓๔๓	๗๘.๔๙	๓๔๐	๗๗.๘๐	๙๗	๒๒.๒๐
๑.๖	กระทรวงสาธารณสุข	๓๐๘	๓.๒๑	๒๔๒	๗๘.๕๗	๒๓๕	๗๖.๓๐	๗๓	๒๓.๗๐
๑.๗	กระทรวงเกษตร และสหกรณ์	๓๐๒	๓.๑๕	๑๕๐	๔๙.๖๗	๑๔๓	๔๗.๓๕	๑๕๙	๕๒.๖๕
๑.๘	กระทรวงศึกษาธิการ	๒๘๖	๒.๙๘	๑๖๗	๕๘.๓๙	๑๕๖	๕๔.๕๕	๑๓๐	๔๕.๔๕
๑.๙	กระทรวงยุติธรรม	๑๘๐	๑.๘๘	๓๗	๒๐.๕๖	๓๔	๑๘.๘๙	๑๔๖	๘๑.๑๑
๑.๑๐	กระทรวงทรัพยากร ธรรมชาติและสิ่งแวดล้อม	๑๕๑	๑.๕๗	๔๓	๒๘.๔๘	๓๙	๒๕.๘๓	๑๑๒	๗๔.๑๗
๑.๑๑	กระทรวงการพัฒนาสังคม และความมั่นคงของมนุษย์	๑๔๖	๑.๕๒	๑๑๓	๗๗.๔๐	๑๐๖	๗๒.๖๐	๔๐	๒๗.๔๐
๑.๑๒	กระทรวงกลาโหม	๑๔๒	๑.๔๘	๑๐๔	๗๓.๒๔	๙๖	๖๗.๖๑	๔๖	๓๒.๓๙
๑.๑๓	สำนักนายกรัฐมนตรี	๙๐	๐.๙๔	๕๒	๕๗.๗๘	๔๘	๕๓.๓๓	๔๒	๔๖.๖๗
๑.๑๔	กระทรวงดิจิทัล เพื่อเศรษฐกิจและสังคม	๕๓	๐.๕๕	๔๗	๘๘.๖๘	๔๖	๘๖.๗๙	๗	๑๓.๒๑
๑.๑๕	กระทรวงอุตสาหกรรม	๔๗	๐.๔๙	๑๙	๔๐.๔๓	๑๘	๓๘.๓๐	๒๙	๖๑.๗๐
๑.๑๖	กระทรวงวัฒนธรรม	๔๖	๐.๔๘	๓๘	๘๒.๖๑	๓๘	๘๒.๖๑	๘	๑๗.๓๙
๑.๑๗	กระทรวงพลังงาน	๓๕	๐.๓๖	๒๑	๖๐.๐๐	๒๑	๖๐.๐๐	๑๔	๔๐.๐๐
๑.๑๘	กระทรวงการต่างประเทศ	๑๗	๐.๑๘	๑๑	๖๔.๗๑	๙	๕๒.๙๔	๘	๔๗.๐๖
๑.๑๙	กระทรวงการท่องเที่ยว และกีฬา	๑๔	๐.๑๕	๘	๕๗.๑๔	๗	๕๐.๐๐	๗	๕๐.๐๐
๑.๒๐	กระทรวงวิทยาศาสตร์ และเทคโนโลยี	๒	๐.๐๒	๑	๕๐.๐๐	๑	๕๐.๐๐	๑	๕๐.๐๐
๒	หน่วยงานอื่น	๒,๗๓๗	๒๘.๕๓	๒,๔๑๔	๘๘.๒๐	๒,๓๗๘	๘๖.๘๘	๓๕๙	๑๓.๑๒
๒.๑	สำนักงานตำรวจแห่งชาติ	๒,๔๑๖	๒๕.๑๘๘	๒,๑๘๐	๙๐.๒๓	๒,๑๗๐	๘๙.๘๒	๒๔๖	๑๐.๑๘
๒.๒	สำนักงานคณะกรรมการ กิจการกระจายเสียง กิจการโทรทัศน์ และกิจการโทรคมนาคม แห่งชาติ	๖๙	๐.๗๑๙	๖๐	๘๖.๙๖	๕๑	๗๓.๙๑	๑๘	๒๖.๐๙

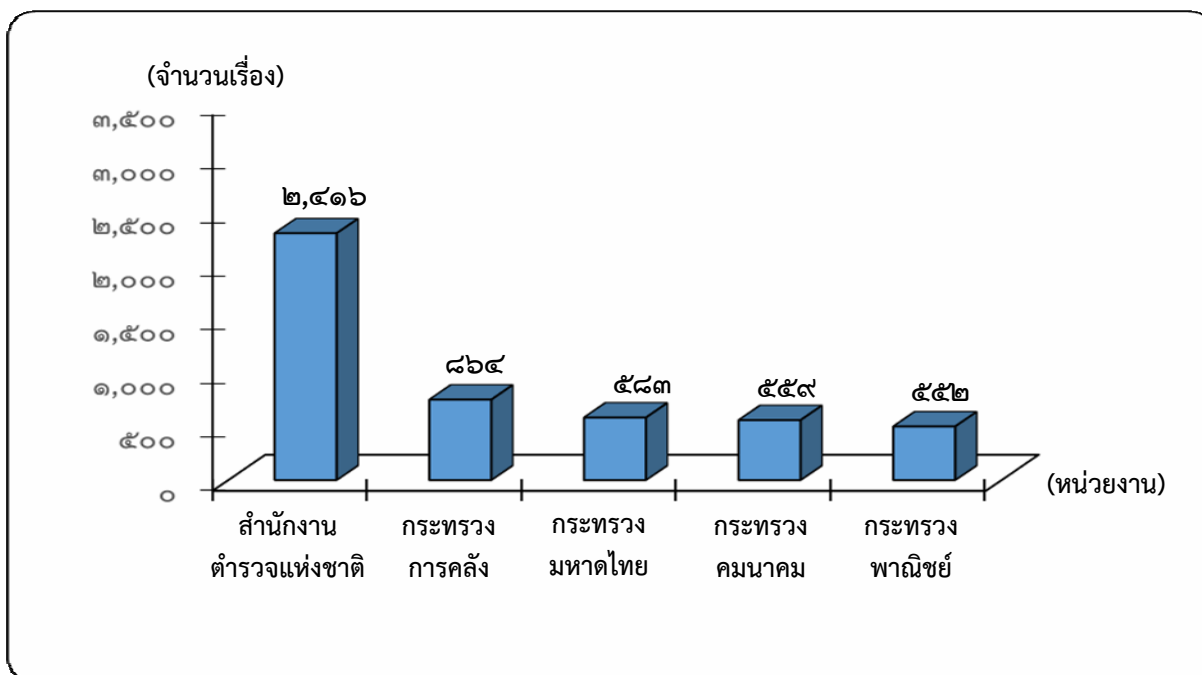
ลำดับ ที่	กรม/สำนักงาน	รวมทั้งสิ้น		ดำเนินการจนได้ข้อยุติ		วัตถุประสงค์การประสานงาน			
		จำนวน (เรื่อง)	ร้อยละ	จำนวน (เรื่อง)	ร้อยละ	เพื่อทราบ		เพื่อพิจารณา	
						จำนวน (เรื่อง)	ร้อยละ	จำนวน (เรื่อง)	ร้อยละ
๒.๓	สำนักงานพระพุทธศาสนา แห่งชาติ	๖๒	๐.๖๕	๔๒	๖๗.๗๔	๓๙	๖๒.๙๐	๒๓	๓๗.๑๐
๒.๔	ธนาคารแห่งประเทศไทย	๔๖	๐.๔๘	๓๗	๘๐.๔๓	๓๒	๖๙.๕๗	๑๔	๓๐.๔๓
๒.๕	สำนักงานคณะกรรมการ ป้องกันและปราบปราม การทุจริตในภาครัฐ	๒๓	๐.๒๔	๗	๓๐.๔๓	๗	๓๐.๔๓	๑๖	๖๙.๕๗
๒.๖	สภาพนาถความ ในพระบรมราชูปถัมภ์	๑๖	๐.๑๗	๔	๒๕.๐๐	๔	๒๕.๐๐	๑๒	๗๕.๐๐
๒.๗	สำนักเลขาธิการวุฒิสภา ปฏิบัติหน้าที่สำนักงาน เลขาธิการสภานิติบัญญัติ แห่งชาติ	๑๕	๐.๑๖	๑๕	๑๐๐.๐๐	๑๔	๙๓.๓๓	๑	๖.๖๗
๒.๘	สำนักงานเลขาธิการ สภาผู้แทนราษฎร	๑๕	๐.๑๖	๑๕	๑๐๐.๐๐	๑๕	๑๐๐.๐๐	๐	๐.๐๐
๒.๙	สำนักงานคณะกรรมการ ป้องกันและปราบปราม การทุจริตแห่งชาติ	๑๓	๐.๑๓๖	๑๒	๙๒.๓๑	๑๐	๗๖.๙๒	๓	๒๓.๐๘
๒.๑๐	สำนักงานคณะกรรมการ การเลือกตั้ง	๙	๐.๐๙๔	๙	๑๐๐.๐๐	๙	๑๐๐.๐๐	๐	๐.๐๐
๒.๑๑	สำนักงานคณะกรรมการ กำกับและส่งเสริมการ ประกอบธุรกิจประกันภัย	๘	๐.๐๘๓	๒	๒๕.๐๐	๒	๒๕.๐๐	๖	๗๕.๐๐
๒.๑๒	สำนักงานอัยการสูงสุด	๗	๐.๐๗	๖	๘๕.๗๑	๖	๘๕.๗๑	๑	๑๔.๒๙
๒.๑๓	คณะรักษาความสงบ แห่งชาติ	๕	๐.๐๕	๒	๔๐.๐๐	๒	๔๐.๐๐	๓	๖๐.๐๐
๒.๑๔	สำนักงานกองทุนฟื้นฟู และพัฒนาเกษตรกร	๔	๐.๐๔	๑	๒๕.๐๐	๐	๐.๐๐	๔	๑๐๐.๐๐
๒.๑๕	สำนักงานคณะกรรมการ กำกับหลักทรัพย์ และตลาดหลักทรัพย์	๔	๐.๐๔	๓	๗๕.๐๐	๑	๒๕.๐๐	๓	๗๕.๐๐
๒.๑๖	สำนักงานป้องกันและ ปราบปรามการฟอกเงิน	๓	๐.๐๓	๑	๓๓.๓๓	๑	๓๓.๓๓	๒	๖๖.๖๗
๒.๑๗	สำนักงานคณะกรรมการ กำกับกิจการพลังงาน	๓	๐.๐๓	๑	๓๓.๓๓	๐	๐.๐๐	๓	๑๐๐.๐ ๐
๒.๑๘	สำนักงานผู้ตรวจการ แผ่นดิน	๒	๐.๐๒	๒	๑๐๐.๐๐	๒	๑๐๐.๐๐	๐	๐.๐๐
๒.๑๙	สำนักงานศาลยุติธรรม	๒	๐.๐๒	๒	๑๐๐.๐๐	๒	๑๐๐.๐๐	๐	๐.๐๐
๒.๒๐	สำนักพระราชวัง	๒	๐.๐๒	๒	๑๐๐.๐๐	๑	๕๐.๐๐	๑	๕๐.๐๐
๒.๒๑	กองอำนวยการรักษา ความมั่นคงภายใน ราชอาณาจักร	๑	๐.๐๑	๐	๐.๐๐	๐	๐.๐๐	๑	๑๐๐.๐ ๐
๒.๒๒	สถาบันคุ้มครองเงินฝาก	๑	๐.๐๑	๑	๑๐๐.๐๐	๑	๑๐๐.๐๐	๐	๐.๐๐

ลำดับ ที่	กรม/สำนักงาน	รวมทั้งสิ้น		ดำเนินการจนได้ข้อยุติ		วัตถุประสงค์การประสานงาน			
		จำนวน (เรื่อง)	ร้อยละ	จำนวน (เรื่อง)	ร้อยละ	เพื่อทราบ		เพื่อพิจารณา	
						จำนวน (เรื่อง)	ร้อยละ	จำนวน (เรื่อง)	ร้อยละ
๒.๒๓	บริษัท ระบบขนส่งมวลชน กรุงเทพ จำกัด (มหาชน)	๑	๐.๐๑	๑	๑๐๐.๐๐	๑	๑๐๐.๐๐	๐	๐.๐๐
๒.๒๔	สำนักงานอัยการสูงสุด	๑	๐.๐๑	๑	๑๐๐.๐๐	๑	๑๐๐.๐๐	๐	๐.๐๐
๒.๒๕	สภาหอการค้า แห่งประเทศไทย	๑	๐.๐๑	๑	๑๐๐.๐๐	๑	๑๐๐.๐๐	๐	๐.๐๐
๒.๒๖	โรงพยาบาลจุฬาลงกรณ์	๑	๐.๐๑	๑	๑๐๐.๐๐	๑	๑๐๐.๐๐	๐	๐.๐๐
๒.๒๗	แพทยสภา	๑	๐.๐๑	๑	๑๐๐.๐๐	๑	๑๐๐.๐๐	๐	๐.๐๐
๒.๒๘	สำนักงานคณะกรรมการ กลางอิสลามแห่งประเทศไทย	๑	๐.๐๑	๑	๑๐๐.๐๐	๐	๐.๐๐	๑	๑๐๐.๐๐
๒.๒๙	ศาลอาญา	๑	๐.๐๑	๑	๑๐๐.๐๐	๑	๑๐๐.๐๐	๐	๐.๐๐
๒.๓๐	ศาลปกครอง	๑	๐.๐๑	๐	๐.๐๐	๐	๐.๐๐	๑	๑๐๐.๐๐
๒.๓๑	สำนักงานการตรวจเงิน แผ่นดิน	๑	๐.๐๑	๑	๑๐๐.๐๐	๑	๑๐๐.๐๐	๐	๐.๐๐
๒.๓๒	สำนักงานคณะกรรมการ สิทธิมนุษยชนแห่งชาติ	๑	๐.๐๑	๑	๑๐๐.๐๐	๑	๑๐๐.๐๐	๐	๐.๐๐
๒.๓๓	สำนักงานทรัพย์สิน ส่วนพระมหากษัตริย์	๑	๐.๐๑	๑	๑๐๐.๐๐	๑	๑๐๐.๐๐	๐	๐.๐๐
๓	รัฐวิสาหกิจ/หน่วยงาน ในกำกับกระทรวง	๒,๐๔๑	๒๑.๒๘	๑,๘๓๑	๙๓๘.๐๙	๑,๖๓๙	๘๐.๓๐	๔๐๒	๑๙.๗๐
๓.๑	รัฐวิสาหกิจ/หน่วยงาน ในกำกับกระทรวงการคลัง	๕๘๓	๖.๐๗๘	๔๗๘	๘๑.๙๙	๓๖๖	๖๒.๗๘	๒๑๗	๓๗.๒๒
๓.๑.๑	สำนักงานสลาก กินแบ่งรัฐบาล	๓๐๑	๓.๑๔	๒๘๘	๙๕.๖๘	๒๘๓	๙๔.๐๒	๑๘	๕.๙๘
๓.๑.๒	ธนาคารออมสิน	๑๒๐	๑.๒๕๑	๙๔	๗๘.๓๓	๓๐	๒๕.๐๐	๙๐	๗๕.๐๐
๓.๑.๓	ธนาคาร กรุงไทย จำกัด (มหาชน)	๗๔	๐.๗๗๑	๕๓	๗๑.๖๒	๑๖	๒๑.๖๒	๕๘	๗๘.๓๘
๓.๑.๔	ธนาคารเพื่อการเกษตร และสหกรณ์การเกษตร	๕๑	๐.๕๓๒	๑๙	๓๗.๒๕	๑๙	๓๗.๒๕	๓๒	๖๒.๗๕
๓.๑.๕	กองทุนเงินให้กู้ยืม เพื่อการศึกษา	๑๒	๐.๑๓	๙	๗๕.๐๐	๖	๕๐.๐๐	๖	๕๐.๐๐
๓.๑.๖	ธนาคารอาคารสงเคราะห์	๘	๐.๐๘๓	๓	๓๗.๕๐	๓	๓๗.๕๐	๕	๖๒.๕๐
๓.๑.๗	ธนาคารพัฒนาวิสาหกิจ ขนาดกลางและขนาดย่อม แห่งประเทศไทย	๖	๐.๐๖	๕	๘๓.๓๓	๒	๓๓.๓๓	๔	๖๖.๖๗
๓.๑.๘	กองทุนบำเหน็จบำนาญ ข้าราชการ	๕	๐.๐๕	๔	๘๐.๐๐	๔	๘๐.๐๐	๑	๒๐.๐๐
๓.๑.๙	โรงงานยาสูบ	๒	๐.๐๒	๒	๑๐๐.๐๐	๒	๑๐๐.๐๐	๐	๐.๐๐
๓.๑.๑๐	บริษัทบริหารสินทรัพย์ กรุงเทพพาณิชย์ จำกัด	๒	๐.๐๒	๑	๕๐.๐๐	๑	๕๐.๐๐	๑	๕๐.๐๐
๓.๑.๑๑	ธนาคารอิสลาม แห่งประเทศไทย	๑	๐.๐๑	๐	๐.๐๐	๐	๐.๐๐	๑	๑๐๐.๐๐
๓.๑.๑๒	บริษัทประกันสินเชื่อ อุตสาหกรรมขนาดย่อม	๑	๐.๐๑	๐	๐.๐๐	๐	๐.๐๐	๑	๑๐๐.๐๐

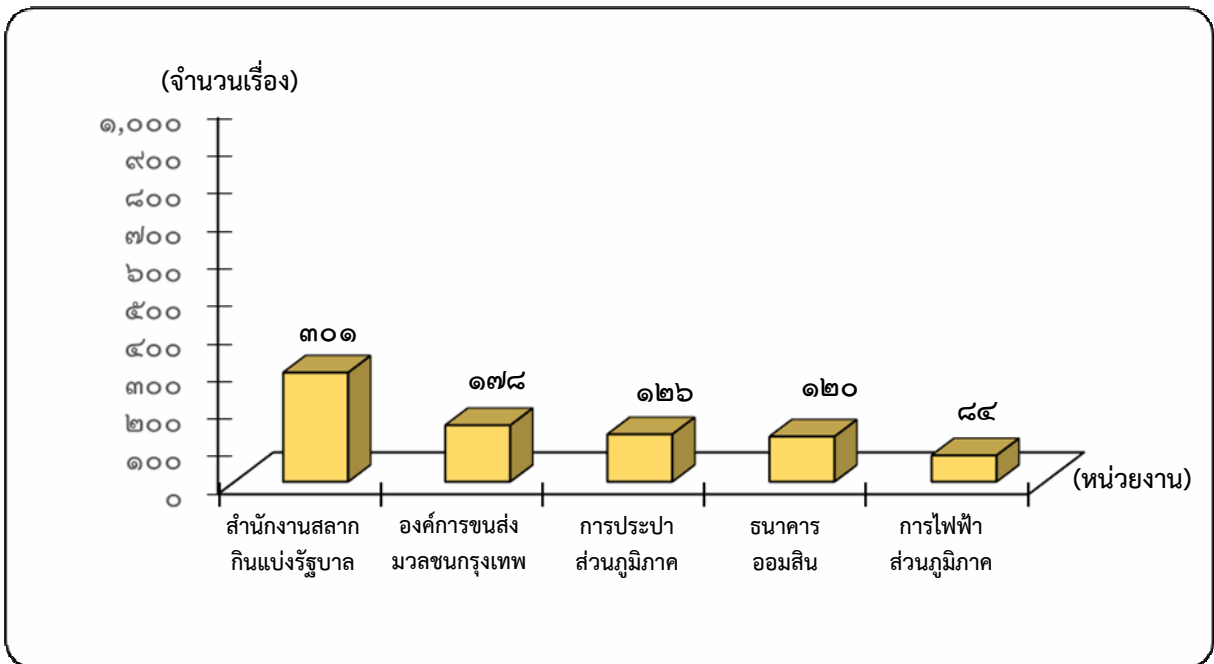
ลำดับ ที่	กรม/สำนักงาน	รวมทั้งสิ้น		ดำเนินการจนได้ข้อยุติ		วัตถุประสงค์การประสานงาน			
		จำนวน (เรื่อง)	ร้อยละ	จำนวน (เรื่อง)	ร้อยละ	เพื่อทราบ		เพื่อพิจารณา	
						จำนวน (เรื่อง)	ร้อยละ	จำนวน (เรื่อง)	ร้อยละ
๓.๒	รัฐวิสาหกิจ/หน่วยงาน ในกำกับกระทรวงยุติธรรม	๔๔๔	๔.๖๓	๔๔๒	๙๙.๕๕	๔๔๒	๙๙.๕๕	๒	๐.๔๕
๓.๒.๑	สำนักงานคณะกรรมการ ป้องกันและปราบปราม ยาเสพติด	๔๔๔	๔.๖๓	๔๔๒	๙๙.๕๕	๔๔๒	๙๙.๕๕	๒	๐.๔๕
๓.๓	รัฐวิสาหกิจ/หน่วยงาน ในกำกับกระทรวงคมนาคม	๓๓๕	๓.๕	๓๑๙	๙๕.๒๒	๓๑๕	๙๔.๐๓	๒๐	๕.๙๗
๓.๓.๑	องค์การขนส่งมวลชน กรุงเทพ	๑๗๘	๑.๘๖	๑๗๗	๙๙.๔๔	๑๗๕	๙๘.๓๑	๓	๑.๖๙
๓.๓.๒	การรถไฟแห่งประเทศไทย	๗๖	๐.๗๙	๗๐	๙๒.๑๑	๖๙	๙๐.๗๙	๗	๙.๒๑
๓.๓.๓	บริษัท ขนส่ง จำกัด	๓๒	๐.๓๓	๓๒	๑๐๐.๐๐	๓๒	๑๐๐.๐๐	-	๐.๐๐
๓.๓.๔	การรถไฟฟ้าขนส่งมวลชน แห่งประเทศไทย	๑๗	๐.๑๘	๑๕	๘๘.๒๔	๑๕	๘๘.๒๔	๒	๑๑.๗๖
๓.๓.๕	บริษัท ท่าอากาศยานไทย จำกัด (มหาชน)	๑๕	๐.๑๖	๙	๖๐.๐๐	๙	๖๐.๐๐	๖	๔๐.๐๐
๓.๓.๖	การทางพิเศษ แห่งประเทศไทย	๑๒	๐.๑๓	๑๒	๑๐๐.๐๐	๑๒	๑๐๐.๐๐	๐	๐.๐๐
๓.๓.๗	การทำเรือแห่งประเทศไทย	๔	๐.๐๔	๔	๑๐๐.๐๐	๓	๗๕.๐๐	๑	๒๕.๐๐
๓.๓.๘	บริษัท การบินไทย จำกัด (มหาชน)	๑	๐.๐๑	๐	๐.๐๐	๐	๐.๐๐	๑	๑๐๐.๐๐
๓.๔	รัฐวิสาหกิจ/หน่วยงาน ในกำกับกระทรวงมหาดไทย	๓๐๐	๓.๑๓	๒๗๘	๙๒.๖๗	๒๔๔	๘๑.๓๓	๕๖	๑๘.๖๗
๓.๔.๑	การประปาส่วนภูมิภาค	๑๒๖	๑.๓๑	๑๒๓	๙๗.๖๒	๑๐๙	๘๖.๕๑	๑๗	๑๓.๔๙
๓.๔.๒	การไฟฟ้าส่วนภูมิภาค	๘๔	๐.๘๘	๗๑	๘๔.๕๒	๕๖	๖๖.๖๗	๒๘	๓๓.๓๓
๓.๔.๓	การไฟฟ้านครหลวง	๕๓	๐.๕๕	๔๘	๙๐.๕๗	๔๕	๘๔.๙๑	๘	๑๕.๐๙
๓.๔.๔	การประปานครหลวง	๓๗	๐.๓๙	๓๖	๙๗.๓๐	๓๔	๙๑.๘๙	๓	๘.๑๑
๓.๕	รัฐวิสาหกิจ/หน่วยงาน ในกำกับกระทรวงแรงงาน	๑๔๕	๑.๕๑๒	๑๓๖	๙๓.๗๙	๑๒๔	๘๕.๕๒	๒๑	๑๔.๔๘
๓.๕.๑	สำนักงานประกันสังคม	๑๔๕	๑.๕๑๒	๑๓๖	๙๓.๗๙	๑๒๔	๘๕.๕๒	๒๑	๑๔.๔๘
๓.๖	รัฐวิสาหกิจ/หน่วยงาน ในกำกับกระทรวงดิจิทัล เพื่อเศรษฐกิจและสังคม	๑๔๔	๑.๕๐	๑๓๖	๙๔.๔๔	๑๑๐	๗๖.๓๙	๓๔	๒๓.๖๑
๓.๖.๑	บริษัท ไปรษณีย์ไทย จำกัด	๘๑	๐.๘๔	๗๕	๙๒.๕๙	๗๔	๙๑.๓๖	๗	๘.๖๔
๓.๖.๒	บริษัท ทีโอที จำกัด (มหาชน)	๕๘	๐.๖๐๕	๕๗	๙๘.๒๘	๓๓	๕๖.๙๐	๒๕	๔๓.๑๐
๓.๖.๓	บริษัท กสท โทรคมนาคม จำกัด (มหาชน)	๕	๐.๐๕	๔	๘๐.๐๐	๓	๖๐.๐๐	๒	๔๐.๐๐
๓.๗	รัฐวิสาหกิจ/หน่วยงาน ในกำกับสำนักนายกรัฐมนตรี	๒๙	๐.๓๐	๑๔	๔๘.๒๘	๑๒	๔๑.๓๘	๑๗	๕๘.๖๒
๓.๗.๑	สำนักงานส่งเสริมวิสาหกิจ ขนาดกลางและขนาดย่อม	๒๒	๐.๒๓	๑๑	๕๐.๐๐	๙	๔๐.๙๑	๑๓	๕๙.๐๙
๓.๗.๒	สำนักงานกองทุนหมู่บ้าน และชุมชนเมืองแห่งชาติ	๒	๐.๐๒	๐	๐.๐๐	๐	๐.๐๐	๒	๑๐๐.๐๐
๓.๗.๓	สำนักงานคณะกรรมการ ส่งเสริมการลงทุน	๒	๐.๐๒	๒	๑๐๐.๐๐	๒	๑๐๐.๐๐	๐	๐.๐๐

ลำดับ ที่	กรม/สำนักงาน	รวมทั้งสิ้น		ดำเนินการจนได้ข้อยุติ		วัตถุประสงค์การประสานงาน			
		จำนวน (เรื่อง)	ร้อยละ	จำนวน (เรื่อง)	ร้อยละ	เพื่อทราบ		เพื่อพิจารณา	
						จำนวน (เรื่อง)	ร้อยละ	จำนวน (เรื่อง)	ร้อยละ
๓.๗.๔	สถาบันบริหารจัดการ ธนาคารที่ดิน (องค์การมหาชน)	๒	๐.๐๒	๑	๕๐.๐๐	๑	๕๐.๐๐	๑	๕๐.๐๐
๓.๗.๕	บริษัท อสมท จำกัด (มหาชน)	๑	๐.๐๑	๐	๐.๐๐	๐	๐.๐๐	๑	๑๐๐.๐๐
๓.๘	รัฐวิสาหกิจ/หน่วยงาน ในกำกับกระทรวงการ พัฒนาสังคม และความมั่นคงของมนุษย์	๒๐	๐.๒๑	๑๑	๕๕.๐๐	๙	๔๕.๐๐	๑๑	๕๕.๐๐
๓.๘.๑	การเคหะแห่งชาติ	๑๘	๐.๑๘	๑๑	๖๑.๑๑	๙	๕๐.๐๐	๙	๕๐.๐๐
๓.๘.๒	สถาบันพัฒนาองค์กรชุมชน (องค์การมหาชน)	๒	๐.๐๒	๐	๐.๐๐	๐	๐.๐๐	๒	๑๐๐.๐๐
๓.๙	รัฐวิสาหกิจ/หน่วยงาน ในกำกับกระทรวง สาธารณสุข	๑๔	๐.๑๕	๘	๕๗.๑๔	๘	๕๗.๑๔	๖	๔๒.๘๖
๓.๙.๑	สำนักงานหลักประกัน สุขภาพแห่งชาติ	๑๔	๐.๑๕	๘	๕๗.๑๔	๘	๕๗.๑๔	๖	๔๒.๘๖
๓.๑๐	รัฐวิสาหกิจ/หน่วยงาน ในกำกับ กระทรวงศึกษาธิการ	๑๐	๐.๑๐	๒	๒๐.๐๐	๒	๒๐.๐๐	๘	๘๐.๐๐
๓.๑๐.๑	สำนักงานคณะกรรมการ ส่งเสริมสวัสดิการ และสวัสดิภาพครู และบุคลากรทางการศึกษา	๗	๐.๐๗	๑	๑๔.๒๘	๑	๑๔.๒๘	๖	๘๕.๗๑
๓.๑๐.๒	สำนักงานเลขาธิการคุรุสภา	๒	๐.๐๒	๐	๐.๐๐	๐	๐.๐๐	๒	๑๐๐.๐๐
๓.๑๐.๓	สถาบันส่งเสริมการสอน วิทยาศาสตร์และเทคโนโลยี	๑	๐.๐๑	๑	๑๐๐.๐๐	๑	๑๐๐.๐๐	๐	๐.๐๐
๓.๑๑	รัฐวิสาหกิจ/หน่วยงาน ในกำกับกระทรวงกลาโหม	๕	๐.๐๕	๒	๔๐.๐๐	๒	๔๐.๐๐	๓	๖๐.๐๐
๓.๑๑.๑	องค์การสงเคราะห์ ทหารผ่านศึกในพระบรม ราชูปถัมภ์	๕	๐.๐๕	๒	๔๐.๐๐	๒	๔๐.๐๐	๓	๖๐.๐๐
๓.๑๒	รัฐวิสาหกิจ/หน่วยงาน ในกำกับกระทรวงพลังงาน	๕	๐.๐๕	๓	๖๐.๐๐	๓	๖๐.๐๐	๒	๔๐.๐๐
๓.๑๒.๑	การไฟฟ้าฝ่ายผลิต แห่งประเทศไทย	๕	๐.๐๕	๓	๖๐.๐๐	๓	๖๐.๐๐	๒	๔๐.๐๐
๓.๑๓	รัฐวิสาหกิจ/หน่วยงาน ในกำกับกระทรวงการ ท่องเที่ยวและกีฬา	๒	๐.๐๒	๒	๑๐๐.๐๐	๒	๑๐๐.๐๐	๐	๐.๐๐
๓.๑๓.๑	การท่องเที่ยว แห่งประเทศไทย	๒	๐.๐๒	๒	๑๐๐.๐๐	๒	๑๐๐.๐๐	๐	๐.๐๐

ลำดับ ที่	กรม/สำนักงาน	รวมทั้งสิ้น		ดำเนินการจนได้ข้อยุติ		วัตถุประสงค์การประสานงาน			
		จำนวน (เรื่อง)	ร้อยละ	จำนวน (เรื่อง)	ร้อยละ	เพื่อทราบ		เพื่อพิจารณา	
						จำนวน (เรื่อง)	ร้อยละ	จำนวน (เรื่อง)	ร้อยละ
๓.๑๔	รัฐวิสาหกิจ/หน่วยงาน ในกำกับกระทรวงเกษตร และสหกรณ์	๒	๐.๐๒	๐	๐.๐๐	๐	๐.๐๐	๒	๑๐๐.๐๐
๓.๑๔.๑	องค์การตลาด เพื่อเกษตรกร	๑	๐.๐๑	๐	๐.๐๐	๐	๐.๐๐	๑	๑๐๐.๐๐
๓.๑๔.๒	การยางแห่งประเทศไทย	๑	๐.๐๑	๐	๐.๐๐	๐	๐.๐๐	๑	๑๐๐.๐๐
๓.๑๕	รัฐวิสาหกิจ/หน่วยงาน ในกำกับกระทรวง ทรัพยากรธรรมชาติและ สิ่งแวดล้อม	๒	๐.๐๒	๐	๐.๐๐	๐	๐.๐๐	๒	๑๐๐.๐๐
๓.๑๕.๑	องค์การสวนสัตว์ ในพระบรมราชูปถัมภ์	๑	๐.๐๑	๐	๐.๐๐	๐	๐.๐๐	๑	๑๐๐.๐๐
๓.๑๕.๒	องค์การอุตสาหกรรมป่าไม้	๑	๐.๐๑	๐	๐.๐๐	๐	๐.๐๐	๑	๑๐๐.๐๐
๓.๑๖	รัฐวิสาหกิจ/หน่วยงาน ในกำกับกระทรวงพาณิชย์	๑	๐.๐๑	๐	๐.๐๐	๐	๐.๐๐	๑	๑๐๐.๐ ๐
๓.๑๖.๑	องค์การคลังสินค้า	๑	๐.๐๑	๐	๐.๐๐	๐	๐.๐๐	๑	๑๐๐.๐๐
รวมทั้งสิ้น		๙,๕๙๒	๑๐๐.๐๐	๗,๔๗๑	๗๗.๘๙	๗,๑๑๐	๗๔.๑๒	๒,๔๘๒	๒๕.๘๘



จากตารางแสดงสถิติเรื่องร้องทุกข์/เสนอความคิดเห็นและแผนภาพข้างต้นพบว่า ในไตรมาสที่ ๑ ของปีงบประมาณ พ.ศ. ๒๕๖๑ หน่วยงานต่าง ๆ ได้รับการประสานงานเรื่องร้องทุกข์/เสนอความคิดเห็นรวมทั้งสิ้น ๙,๕๙๒ เรื่อง โดยเรียงตามลำดับจากหน่วยงานที่ได้รับการประสานงานมากที่สุด ได้แก่ สำนักงานตำรวจแห่งชาติ รองลงมา คือ กระทรวงการคลัง กระทรวงมหาดไทย กระทรวงคมนาคม และกระทรวงพาณิชย์ ตามลำดับ



จากตารางแสดงสถิติเรื่องร้องทุกข์/เสนอความคิดเห็นและแผนภาพข้างต้นพบว่า ในไตรมาสที่ ๑ ของปีงบประมาณ พ.ศ. ๒๕๖๑ รัฐวิสาหกิจที่ได้รับการประสานงานเรื่องร้องทุกข์/เสนอความคิดเห็นมากที่สุด ได้แก่ สำนักงานสลากกินแบ่งรัฐบาล รองลงมา คือ องค์การขนส่งมวลชนกรุงเทพ การประปาส่วนภูมิภาค ธนาคารออมสิน และการไฟฟ้าส่วนภูมิภาค ตามลำดับ

๖. ประเด็นเรื่องร้องทุกข์/เสนอความคิดเห็นของหน่วยงานที่ได้รับการประสานงานเรื่องร้องทุกข์/เสนอความคิดเห็นมากที่สุด ๕ ลำดับแรก (แสดงเฉพาะประเด็นเรื่องที่มีการร้องทุกข์/เสนอความคิดเห็นมาก)

ลำดับที่	กระทรวง/หน่วยงาน	ประเด็นเรื่อง
๑	สำนักงานตำรวจแห่งชาติ	<p>เหตุเดือดร้อนรำคาญ โดยส่วนใหญ่เป็นเรื่องร้องทุกข์/เสนอความคิดเห็นกรณี ดังนี้</p> <ul style="list-style-type: none"> - ขอให้แก้ไขปัญหาเหตุเดือดร้อนรำคาญจากมลภาวะทางเสียง จากสถานบันเทิง ร้านอาหาร สถานประกอบการ บ้านเรือน วิทยุรบกวน และรวมกลุ่มแข่งขันรถจักรยานยนต์ส่งเสียงดังรบกวน - ขอให้จัดระเบียบและแก้ไขปัญหาการจอดรถยนต์ส่วนบุคคล รถจักรยานยนต์ รถบรรทุก รถยนต์รับจ้างสาธารณะ (แท็กซี่) รถบัส รถตู้โดยสารปรับอากาศร่วมบริการกิตติขวงการจราจร - ขอให้แก้ไขปัญหาการจำหน่ายสินค้าและตั้ง/วางสิ่งของกีดขวางการจราจร <p>บ่อนการพนัน โดยส่วนใหญ่เป็นการแจ้งเบาะแสการลักลอบเปิดบ่อน และเล่นการพนันประเภทไฟ ไฮโล ตู๋มา โกงพนัน ทายผลฟุตบอล และหวยจับยี่กี</p> <p>ยาเสพติด โดยส่วนใหญ่เป็นการแจ้งเบาะแสการลักลอบจำหน่าย และเสพยาเสพติดประเภทยาบ้า ยาไอซ์ กัญชา และใบกระท่อม</p>
๒	กระทรวงการคลัง	<p>การเสนอความคิดเห็นเกี่ยวกับนโยบายและโครงการของรัฐ โดยส่วนใหญ่เป็นเรื่องร้องทุกข์/เสนอความคิดเห็นกรณี ดังนี้</p> <ul style="list-style-type: none"> - ขอให้ปรับเปลี่ยนสวัสดิการในโครงการลงทะเบียนเพื่อสวัสดิการแห่งรัฐ รอบ ๒ จากทำบัตรลดราคาค่าสาธารณูปโภค เป็นเงินสดแทน พร้อมทั้งขยายระยะเวลาการลงทะเบียนเข้าร่วมโครงการฯ - ขอให้เพิ่มวงเงินค่าซื้อสินค้าอุปโภคบริโภคที่จำเป็น สินค้าเพื่อการศึกษา วัสดุดิบเพื่อเกษตรกรรมจากร้านธงฟ้าประชารัฐและร้านอื่น ๆ ที่กระทรวงพาณิชย์กำหนดในโครงการลงทะเบียนเพื่อสวัสดิการแห่งรัฐ ประจำปี ๒๕๖๐

ลำดับ ที่	กระทรวง/หน่วยงาน	ประเด็นเรื่อง
		<p>ภาษีอากร โดยส่วนใหญ่เป็นเรื่องร้องทุกข์/เสนอความคิดเห็นกรณี ดังนี้</p> <ul style="list-style-type: none"> - ขอให้ตรวจสอบการหลีกเลี่ยงการจ่ายภาษีของสถานประกอบการและร้านค้า - ขอให้พิจารณาทบทวนนโยบายการเรียกเก็บภาษีบ้านและที่ดิน เนื่องจากประชาชนมีความเห็นว่าหน่วยงานที่เกี่ยวข้องควรมีนโยบายเก็บภาษีบ้านและที่ดินเฉพาะที่มีเงินได้ เช่น ขาย หรือให้เช่า ไม่ควรเรียกเก็บภาษีบ้านและที่ดินที่เป็นที่อยู่อาศัย เพื่อแบ่งเบาภาระค่าใช้จ่ายของประชาชน - ขอให้ปรับลดอัตราภาษีเรียกเก็บภาษีสินค้าด้านอุปโภค บริโภค <p>โทรศัพท์ โดยส่วนใหญ่ ขอให้ปรับปรุงระบบการให้บริการทางโทรศัพท์ของกรมบัญชีกลาง และหมายเลขสายด่วน ๑๓๕๙ ของสำนักงานเศรษฐกิจการคลัง</p>
๓	กระทรวงมหาดไทย	<p>การกล่าวโทษเจ้าหน้าที่ของรัฐในท้องถิ่นทุจริต โดยส่วนใหญ่เป็นเรื่องร้องทุกข์กรณี ขอให้ตรวจสอบการปฏิบัติหน้าที่ของผู้ใหญ่บ้าน ผู้ช่วยผู้ใหญ่บ้าน คณะกรรมการหมู่บ้าน นายกเทศมนตรี นายกองค์การบริหารส่วนตำบล เจ้าหน้าที่องค์การบริหารส่วนตำบล และเจ้าหน้าที่เทศบาลทุจริต</p> <p>ขอหนังสือแสดงสิทธิในที่ดิน และข้อพิพาทเรื่องสิทธิที่ดิน โดยส่วนใหญ่เป็นเรื่องร้องทุกข์/เสนอความคิดเห็นกรณี ดังนี้</p> <ul style="list-style-type: none"> - ขอความช่วยเหลือในการออกเอกสารสิทธิที่ดิน - ขอให้ตรวจสอบและแก้ไขปัญหาข้อพิพาทเรื่องที่ดิน - ขอให้ตรวจสอบการออกเอกสารสิทธิที่ดิน และการรังวัดสอบเขตที่ดิน
๔	กระทรวงคมนาคม	<p>การบริการรถสาธารณะ และการบริการขนส่งทางบก โดยส่วนใหญ่เป็นเรื่องร้องทุกข์/เสนอความคิดเห็นกรณี ดังนี้</p> <ul style="list-style-type: none"> - ขอให้ตรวจสอบพฤติกรรมและปรับปรุงการให้บริการของผู้ขับขี่รถจักรยานยนต์รับจ้างสาธารณะ คนขับรถรับจ้างสาธารณะ (แท็กซี่) พนักงานขับรถโดยสารปรับอากาศร่วมบริการ พนักงานขับรถโดยสารประจำทาง พนักงานเก็บค่าโดยสารรถประจำทาง และพนักงานจำหน่ายตั๋วโดยสาร เป็นต้น - ขอให้ตรวจสอบวินรถจักรยานยนต์สาธารณะ รถยนต์รับจ้างสาธารณะ (แท็กซี่) และรถโดยสารปรับอากาศร่วมบริการที่ไม่ได้จดทะเบียนถูกต้องตามกฎหมาย - ขอให้ตรวจสอบและแก้ไขปัญหาการเรียกเก็บค่าโดยสารเกินราคาของรถจักรยานยนต์รับจ้าง รถยนต์รับจ้างสาธารณะ (แท็กซี่) และรถโดยสารปรับอากาศร่วมบริการ - ขอให้เพิ่มเที่ยว/รอบการเดินรถ ขยายเส้นทางการเดินรถ และเพิ่มจำนวนรถโดยสารประจำทาง รถโดยสารสาธารณะ และรถโดยสารปรับอากาศร่วมบริการ <p>ถนน โดยส่วนใหญ่เป็นเรื่องร้องทุกข์/เสนอความคิดเห็น ขอให้ปรับปรุงซ่อมแซม/ก่อสร้างถนน พื้นผิวถนน สะพานกัลปพฤกษ์ บาทวิถี สีเส้นแบ่งช่องจราจร ขยายช่องจราจร ไฟฟ้าส่องสว่างริมทาง และติดตั้งป้ายสัญลักษณ์จราจร</p>
๕	กระทรวงพาณิชย์	<p>การเสนอความคิดเห็นเกี่ยวกับนโยบายและโครงการของรัฐ กับราคาสินค้า และบริการ โดยส่วนใหญ่เป็นเรื่องร้องทุกข์/เสนอความคิดเห็นกรณี ดังนี้</p> <ul style="list-style-type: none"> - ขอให้เพิ่มจำนวนร้านธงฟ้าประชารัฐและร้านอื่น ๆ ที่กระทรวงพาณิชย์กำหนดในโครงการลงทะเบียนเพื่อสวัสดิการแห่งรัฐ ประจำปี ๒๕๖๐ เพื่อเป็นการช่วยเหลือและอำนวยความสะดวกให้แก่ประชาชนผู้มีรายได้น้อย - ขอให้ตรวจสอบการจำหน่ายสินค้าเกินราคาของร้านธงฟ้าประชารัฐและร้านอื่น ๆ ที่เข้าร่วมในโครงการลงทะเบียนเพื่อสวัสดิการแห่งรัฐ ประจำปี ๒๕๖๐ <p>พืชผล โดยส่วนใหญ่ ขอให้เพิ่มราคาซื้อพืชผลทางการเกษตร ประเภท ข้าว สับปะรด อ้อย และลำไย</p>

๗. ประเด็นเรื่องร้องทุกข์/เสนอความคิดเห็นของรัฐวิสาหกิจที่ได้รับการประสานงานเรื่องร้องทุกข์/เสนอความคิดเห็นมากที่สุด ๕ ลำดับแรก (แสดงเฉพาะประเด็นเรื่องที่มีการร้องทุกข์/เสนอความคิดเห็นมาก)

ลำดับ ที่	กระทรวง/หน่วยงาน	ประเด็นเรื่อง
๑	สำนักงานสลาก กินแบ่งรัฐบาล	<p>สลากกินแบ่งรัฐบาล โดยส่วนใหญ่ ขอให้ตรวจสอบและควบคุมการจำหน่ายสลากกินแบ่งรัฐบาลเกินราคา กับขอให้ตรวจสอบการจ้องใจควดาจำหน่ายสลากกินแบ่งรัฐบาล</p> <p>สลากกินรวบ โดยส่วนใหญ่เป็นการแจ้งเบาะแสการลักลอบจำหน่ายสลากกินรวบที่ไม่ถูกต้องตามกฎหมาย</p>

ลำดับที่	กระทรวง/หน่วยงาน	ประเด็นเรื่อง
๒	องค์การขนส่งมวลชนกรุงเทพ	<p>การบริการขนส่งทางบก และการบริการรถสาธารณะ โดยส่วนใหญ่เป็นเรื่องร้องทุกข์/เสนอความคิดเห็นกรณี ดังนี้</p> <ul style="list-style-type: none"> - ขอให้ปรับปรุงการให้บริการของพนักงานขับรถ พนักงานเก็บค่าโดยสาร และพนักงานขับรถโดยสารปรับอากาศร่วมบริการ - ขอให้เพิ่มเที่ยว/รอบการเดินรถ ขยายเส้นทางเดินรถ และเพิ่มจำนวนรถโดยสารประจำทาง - ขอให้ปรับปรุงการให้บริการของรถโดยสารประจำทาง รถโดยสารประจำทางสาธารณะ รถโดยสารปรับอากาศประจำทาง และรถโดยสารปรับอากาศร่วมบริการ <p>การเสนอความคิดเห็นเกี่ยวกับนโยบายและโครงการของรัฐ โดยส่วนใหญ่ ขอให้เร่งติดตั้งเครื่องรูดบัตรอิเล็กทรอนิกส์ (E-Ticket) ในการใช้บริการรถโดยสารประจำทาง ตามโครงการลงทะเบียนเพื่อสวัสดิการแห่งรัฐ ปี ๒๕๖๐ และพร้อมรองรับการให้บริการของประชาชน เพื่อเป็นการช่วยเหลือและอำนวยความสะดวกให้แก่ประชาชนผู้มีรายได้น้อย</p>
๓	การประปาส่วนภูมิภาค	<p>น้ำประปา โดยส่วนใหญ่เป็นเรื่องร้องทุกข์/เสนอความคิดเห็นกรณี ดังนี้</p> <ul style="list-style-type: none"> - ขอให้แก้ไขปัญหาน้ำประปาไม่ไหล ไหลอ่อน - ขอให้แก้ไขปัญหาน้ำประปาไม่มีคุณภาพ มีลักษณะเป็นสีขุ่น - ขอให้ปรับปรุงระบบการจ่ายน้ำประปาของการประปาส่วนภูมิภาค <p>โทรศัพท์ โดยส่วนใหญ่ ขอให้ปรับปรุงการให้บริการทางโทรศัพท์ของการประปาส่วนภูมิภาคในพื้นที่ต่าง ๆ</p>
๔	ธนาคารออมสิน	<p>หนี้สินนอกระบบ โดยส่วนใหญ่เป็นเรื่องร้องทุกข์/เสนอความคิดเห็นกรณี ดังนี้</p> <ul style="list-style-type: none"> - ขอความช่วยเหลือนำหนี้สินนอกระบบเข้าสู่ระบบของธนาคารออมสิน - ขอความช่วยเหลือจัดหาแหล่งเงินกู้ยืมดอกเบี้ยต่ำเพื่อนำไปชำระหนี้สินนอกระบบและเป็นทุนประกอบอาชีพ <p>การขออนุมัติสินเชื่อ กับหนี้สินในระบบ โดยส่วนใหญ่เป็นเรื่องร้องทุกข์/เสนอความคิดเห็นกรณี ดังนี้</p> <ul style="list-style-type: none"> - ขอให้ปรับเปลี่ยนหลักเกณฑ์ในการพิจารณาอนุมัติสินเชื่อของธนาคารออมสิน - ขอปรับโครงสร้างหนี้ และขยายระยะเวลาการชำระหนี้กับธนาคารออมสิน
๕	การไฟฟ้าส่วนภูมิภาค	<p>ไฟฟ้า โดยส่วนใหญ่เป็นเรื่องร้องทุกข์/เสนอความคิดเห็นกรณี ดังนี้</p> <ul style="list-style-type: none"> - ขอให้แก้ไขปัญหาค่ากระแสไฟฟ้าขัดข้อง - ขอให้ขยายเขตการให้บริการไฟฟ้า - ขอให้พิจารณาทบทวนระเบียบการงดจ่ายไฟฟ้า หลักเกณฑ์การคิดอัตราค่าปรับ และค่าต่อกลับมิเตอร์ไฟฟ้า กรณีชำระค่าไฟฟ้าเกินกว่าระยะเวลาที่กำหนดของการไฟฟ้าส่วนภูมิภาค และขยายระยะเวลาการชำระค่าไฟฟ้า เพื่อช่วยเหลือประชาชนที่ไม่สะดวกชำระค่าไฟฟ้าได้ตามระยะเวลาที่กำหนด และหากมีการค้างชำระค่าไฟฟ้า ควรมีการแจ้งเตือนทางจดหมายก่อน หรือรวมยอดค้างชำระมาในบิลค่าไฟฟ้าเดือนถัดไป - ขอให้ซ่อมแซมหม้อแปลงไฟฟ้า และเสาไฟฟ้า <p>ร้องเรียนการให้บริการของพนักงานรัฐวิสาหกิจ โดยส่วนใหญ่ ขอให้ปรับปรุงการให้บริการของเจ้าหน้าที่ประจำสำนักงานการไฟฟ้าส่วนภูมิภาคในพื้นที่ต่าง ๆ</p>

๘. สถิติเรื่องร้องทุกข์/เสนอความคิดเห็นและผลการดำเนินการขององค์กรปกครองส่วนท้องถิ่น (อปท.) และจังหวัดเรียงตามเขตตรวจราชการของสำนักงานรัฐมนตรี จำนวน ๑๘ เขต (ข้อมูล ณ วันที่ ๘ มกราคม ๒๕๖๑)

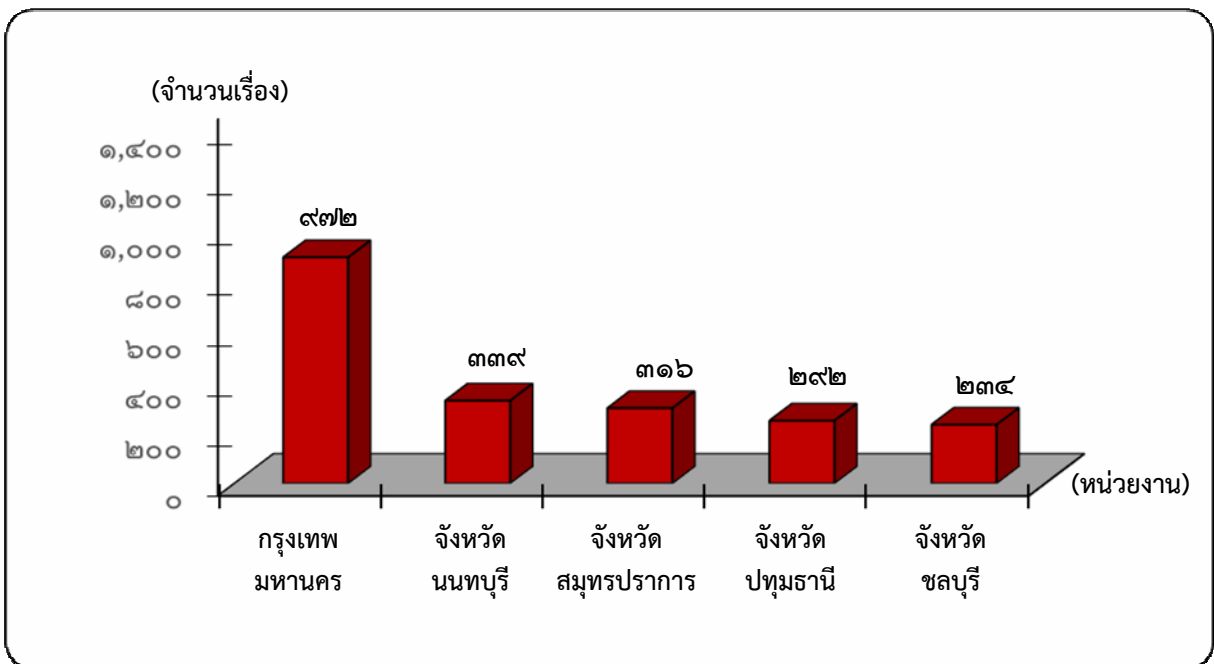
ลำดับที่	อปท./จังหวัด	รวมทั้งสิ้น		ดำเนินการจนได้ข้อยุติ		วัตถุประสงค์ของการประสานงาน			
		จำนวน (เรื่อง)	ร้อยละ	จำนวน (เรื่อง)	ร้อยละ	เพื่อทราบ		เพื่อพิจารณา	
						จำนวน (เรื่อง)	ร้อยละ	จำนวน (เรื่อง)	ร้อยละ
เขตตรวจราชการส่วนกลาง		๙๗๒	๑๔.๖๗	๘๙๔	๙๑.๙๘	๘๓๕	๘๕.๙๑	๑๓๗	๑๔.๐๙
๑	กรุงเทพมหานคร	๙๗๒	๑๔.๖๗	๘๙๔	๙๑.๙๘	๘๓๕	๘๕.๙๑	๑๓๗	๑๔.๐๙
เขตตรวจราชการที่ ๑		๙๒๐	๑๓.๘๘	๘๒๔	๘๙.๕๗	๘๑๙	๘๙.๐๒	๑๐๑	๑๐.๙๘
๒	จังหวัดนนทบุรี	๓๓๙	๕.๑๑	๓๐๓	๘๙.๓๘	๓๐๓	๘๙.๓๘	๓๖	๑๐.๖๒
๓	จังหวัดปทุมธานี	๒๙๒	๔.๔๑	๒๖๙	๙๒.๑๒	๒๖๖	๙๑.๑๐	๒๖	๘.๙๐
๔	จังหวัดพระนครศรีอยุธยา	๒๐๒	๓.๐๕	๑๗๖	๘๗.๑๓	๑๗๕	๘๖.๖๓	๒๗	๑๓.๓๗
๕	จังหวัดสระบุรี	๘๗	๑.๓๑	๗๖	๘๗.๓๖	๗๕	๘๖.๒๑	๑๒	๑๓.๗๙

เขตตรวจจ...

ลำดับ ที่	อปท./จังหวัด	รวมทั้งสิ้น		ดำเนินการจนได้ข้อยุติ		วัตถุประสงค์ของการประสานงาน			
		จำนวน (เรื่อง)	ร้อยละ	จำนวน (เรื่อง)	ร้อยละ	เพื่อทราบ		เพื่อพิจารณา	
						จำนวน (เรื่อง)	ร้อยละ	จำนวน (เรื่อง)	ร้อยละ
เขตตรวจราชการที่ ๒		๑๕๕	๒.๓๓	๑๒๗	๘๑.๙๔	๑๒๓	๗๙.๓๕	๓๒	๒๐.๖๕
๖	จังหวัดลพบุรี	๖๔	๐.๙๗	๕๐	๗๘.๑๓	๕๐	๗๘.๑๓	๑๔	๒๑.๘๘
๗	จังหวัดอ่างทอง	๓๗	๐.๕๖	๒๙	๗๘.๓๘	๒๙	๗๘.๓๘	๘	๒๑.๖๒
๘	จังหวัดชัยนาท	๒๗	๐.๔๐๕	๒๕	๙๒.๕๙	๒๓	๘๕.๑๙	๔	๑๔.๘๑
๙	จังหวัดสิงห์บุรี	๒๗	๐.๔๐๕	๒๓	๘๕.๑๙	๒๑	๗๗.๗๘	๖	๒๒.๒๒
เขตตรวจราชการที่ ๓		๕๒๔	๗.๙๐๖	๔๔๓	๘๔.๕๔	๔๓๙	๘๓.๗๘	๘๕	๑๖.๒๒
๑๐	จังหวัดสมุทรปราการ	๓๑๖	๔.๗๗	๒๘๔	๘๙.๘๗	๒๘๓	๘๙.๕๖	๓๓	๑๐.๔๔
๑๑	จังหวัดฉะเชิงเทรา	๘๗	๑.๓๑	๖๙	๗๙.๓๑	๖๗	๗๗.๐๑	๒๐	๒๒.๙๙
๑๒	จังหวัดปทุมธานี	๔๗	๐.๗๑	๓๖	๗๖.๖๐	๓๕	๗๔.๔๗	๑๒	๒๕.๕๓
๑๓	จังหวัดสระแก้ว	๔๓	๐.๖๕	๒๖	๖๐.๔๗	๒๖	๖๐.๔๗	๑๗	๓๙.๕๓
๑๔	จังหวัดนครนายก	๓๑	๐.๔๗	๒๘	๙๐.๓๒	๒๘	๙๐.๓๒	๓	๙.๖๘
เขตตรวจราชการที่ ๔		๔๐๘	๖.๑๕๕	๓๓๘	๘๒.๘๔	๓๓๒	๘๑.๓๗	๗๖	๑๘.๖๓
๑๕	จังหวัดนครปฐม	๑๖๐	๒.๔๑	๑๓๙	๘๖.๘๘	๑๓๘	๘๖.๒๕	๒๒	๑๓.๗๕
๑๖	จังหวัดราชบุรี	๘๘	๑.๓๒๕	๗๔	๘๔.๐๙	๗๐	๗๙.๕๕	๑๘	๒๐.๔๕
๑๗	จังหวัดกาญจนบุรี	๘๒	๑.๒๔	๕๙	๗๑.๙๕	๕๙	๗๑.๙๕	๒๓	๒๘.๐๕
๑๘	จังหวัดสุพรรณบุรี	๗๘	๑.๑๘	๖๖	๘๕.๖๒	๖๕	๘๓.๓๓	๑๓	๑๖.๖๗
เขตตรวจราชการที่ ๕		๒๔๙	๓.๗๕๐	๒๑๐	๘๔.๓๔	๒๐๙	๘๓.๙๔	๔๐	๑๖.๐๖
๑๙	จังหวัดสมุทรสาคร	๑๐๙	๑.๖๔	๑๐๐	๙๑.๗๔	๙๙	๙๐.๘๓	๑๐	๙.๑๗
๒๐	จังหวัดประจวบคีรีขันธ์	๗๑	๑.๐๗	๕๕	๗๗.๔๖	๕๕	๗๗.๔๖	๑๖	๒๒.๕๔
๒๑	จังหวัดเพชรบุรี	๔๓	๐.๖๕	๓๓	๗๖.๗๔	๓๓	๗๖.๗๔	๑๐	๒๓.๒๖
๒๒	จังหวัดสมุทรสงคราม	๒๖	๐.๓๙	๒๒	๘๔.๖๒	๒๒	๘๔.๖๒	๔	๑๕.๓๘
เขตตรวจราชการที่ ๖		๓๕๑	๕.๒๙๕	๒๖๔	๗๕.๒๑	๒๕๓	๗๒.๐๘	๙๘	๒๗.๙๒
๒๓	จังหวัดสุราษฎร์ธานี	๑๓๙	๒.๑๐	๙๗	๖๙.๗๘	๙๗	๖๙.๗๘	๔๒	๓๐.๒๒
๒๔	จังหวัดนครศรีธรรมราช	๑๓๒	๑.๙๙	๑๐๔	๗๘.๗๙	๙๔	๗๑.๒๑	๓๘	๒๘.๗๙
๒๕	จังหวัดชุมพร	๕๓	๐.๘๐	๔๒	๗๙.๒๕	๔๑	๗๗.๓๖	๑๒	๒๒.๖๔
๒๖	จังหวัดพัทลุง	๒๗	๐.๔๐๕	๒๑	๗๗.๗๘	๒๑	๗๗.๗๘	๖	๒๒.๒๒
เขตตรวจราชการที่ ๗		๒๓๔	๓.๕๓	๑๙๗	๘๔.๑๙	๑๙๓	๘๒.๔๘	๔๑	๑๗.๕๒
๒๗	จังหวัดภูเก็ต	๗๐	๑.๐๖	๖๓	๙๐.๐๐	๖๓	๙๐.๐๐	๗	๑๐.๐๐
๒๘	จังหวัดตรัง	๖๓	๐.๙๕	๕๓	๘๔.๑๓	๕๑	๘๐.๙๕	๑๒	๑๙.๐๕
๒๙	จังหวัดกระบี่	๔๖	๐.๖๙	๔๐	๘๖.๙๖	๓๙	๘๔.๗๘	๗	๑๕.๒๒
๓๐	จังหวัดพังงา	๓๗	๐.๕๖	๒๙	๗๘.๓๘	๒๘	๗๕.๖๘	๙	๒๔.๓๒
๓๑	จังหวัดระนอง	๑๘	๐.๒๗	๑๒	๖๖.๖๗	๑๒	๖๖.๖๗	๖	๓๓.๓๓
เขตตรวจราชการที่ ๘		๒๑๔	๓.๒๔	๑๕๐	๗๐.๐๙	๑๔๕	๖๗.๗๖	๖๙	๓๒.๒๔
๓๒	จังหวัดสงขลา	๑๒๙	๑.๙๕	๙๙	๗๖.๗๔	๙๗	๗๕.๑๙	๓๒	๒๔.๘๑
๓๓	จังหวัดนราธิวาส	๒๕	๐.๓๘	๑๓	๕๒.๐๐	๑๓	๕๒.๐๐	๑๒	๔๘.๐๐
๓๔	จังหวัดยะลา	๒๕	๐.๓๘	๑๘	๗๒.๐๐	๑๘	๗๒.๐๐	๗	๒๘.๐๐
๓๕	จังหวัดสตูล	๑๘	๐.๒๗	๑๐	๕๕.๕๖	๘	๔๔.๔๔	๑๐	๕๕.๕๖
๓๖	จังหวัดปัตตานี	๑๗	๐.๒๖	๑๐	๕๘.๘๒	๙	๕๒.๙๔	๘	๔๗.๐๖
๓๗	จังหวัดสงขลา	๑๒๙	๑.๙๕	๙๙	๗๖.๗๔	๙๗	๗๕.๑๙	๓๒	๒๔.๘๑

ลำดับ ที่	อปท./จังหวัด	รวมทั้งสิ้น		ดำเนินการจนได้ข้อยุติ		วัตถุประสงค์ของการประสานงาน			
		จำนวน (เรื่อง)	ร้อยละ	จำนวน (เรื่อง)	ร้อยละ	เพื่อทราบ		เพื่อพิจารณา	
						จำนวน (เรื่อง)	ร้อยละ	จำนวน (เรื่อง)	ร้อยละ
เขตตรวจราชการที่ ๙		๓๘๓	๕.๗๘	๓๓๒	๘๖.๖๘	๓๒๕	๘๔.๘๖	๕๘	๑๕.๑๔
๓๗	จังหวัดชลบุรี	๒๓๔	๓.๕๓	๒๐๘	๘๘.๘๘	๒๐๓	๘๖.๗๕	๓๑	๑๓.๒๕
๓๘	จังหวัดระยอง	๘๐	๑.๒๑	๖๙	๘๖.๒๕	๖๘	๘๕.๐๐	๑๒	๑๕.๐๐
๓๙	จังหวัดจันทบุรี	๕๖	๐.๘๔	๔๒	๗๕.๐๐	๔๒	๗๕.๐๐	๑๔	๒๕.๐๐
๔๐	จังหวัดตราด	๑๓	๐.๒๐	๑๓	๑๐๐.๐๐	๑๒	๙๒.๓๑	๑	๗.๖๙
เขตตรวจราชการที่ ๑๐		๒๑๒	๓.๑๙๕	๑๓๙	๖๕.๕๗	๑๓๗	๖๔.๖๒	๗๕	๓๕.๓๘
๔๑	จังหวัดอุดรธานี	๑๐๘	๑.๖๓	๖๘	๖๒.๙๖	๖๘	๖๒.๙๖	๔๐	๓๗.๐๔
๔๒	จังหวัดเลย	๓๗	๐.๕๖	๒๖	๗๐.๒๗	๒๕	๖๗.๕๗	๑๒	๓๒.๔๓
๔๓	จังหวัดบึงกาฬ	๒๗	๐.๔๐๕	๒๑	๗๗.๗๘	๒๑	๗๗.๗๘	๖	๒๒.๒๒
๔๔	จังหวัดหนองคาย	๒๖	๐.๓๙	๑๕	๕๗.๖๙	๑๕	๕๗.๖๙	๑๑	๔๒.๓๑
๔๕	จังหวัดหนองบัวลำภู	๑๔	๐.๒๑	๙	๖๔.๒๙	๘	๕๗.๑๔	๖	๔๒.๘๖
เขตตรวจราชการที่ ๑๑		๑๑๐	๑.๖๕๕	๖๙	๖๒.๗๓	๖๓	๕๗.๒๗	๔๗	๔๒.๗๓
๔๖	จังหวัดสกลนคร	๖๖	๐.๙๙๕	๔๓	๖๕.๑๕	๔๑	๖๒.๑๒	๒๕	๓๗.๘๘
๔๗	จังหวัดนครพนม	๒๖	๐.๓๙	๑๕	๕๗.๖๙	๑๓	๕๐.๐๐	๑๓	๕๐.๐๐
๔๘	จังหวัดมุกดาหาร	๑๘	๐.๒๗	๑๑	๖๑.๑๑	๙	๕๐.๐๐	๙	๕๐.๐๐
เขตตรวจราชการที่ ๑๒		๓๗๘	๕.๗๑	๒๓๒	๖๑.๓๘	๒๑๕	๕๖.๘๘	๑๖๓	๔๓.๑๒
๔๙	จังหวัดขอนแก่น	๑๕๖	๒.๓๕	๑๑๑	๗๑.๑๕	๑๐๑	๖๔.๗๔	๕๕	๓๕.๒๖
๕๐	จังหวัดร้อยเอ็ด	๙๘	๑.๔๘	๔๖	๔๖.๙๔	๔๖	๔๖.๙๔	๕๒	๕๓.๐๖
๕๑	จังหวัดกาฬสินธุ์	๖๔	๐.๙๗	๒๗	๔๒.๑๙	๒๖	๔๐.๖๓	๓๘	๕๙.๓๘
๕๒	จังหวัดมหาสารคาม	๖๐	๐.๙๑	๔๘	๘๐.๐๐	๔๒	๗๐.๐๐	๑๘	๓๐.๐๐
เขตตรวจราชการที่ ๑๓		๒๑๙	๓.๒๙๕	๑๓๓	๖๐.๗๓	๑๒๕	๕๗.๐๘	๙๔	๔๒.๙๒
๕๓	จังหวัดอุบลราชธานี	๙๕	๑.๔๓	๖๑	๖๔.๒๑	๕๙	๖๒.๑๑	๓๖	๓๗.๘๙
๕๔	จังหวัดศรีสะเกษ	๖๖	๐.๙๙๕	๓๗	๕๖.๐๖	๓๗	๕๖.๐๖	๒๙	๔๓.๙๔
๕๕	จังหวัดอำนาจเจริญ	๓๔	๐.๕๑	๒๒	๖๔.๗๑	๑๗	๕๐.๐๐	๑๗	๕๐.๐๐
๕๖	จังหวัดยโสธร	๒๔	๐.๓๖	๑๓	๕๔.๑๗	๑๒	๕๐.๐๐	๑๒	๕๐.๐๐
เขตตรวจราชการที่ ๑๔		๔๕๑	๖.๗๙๕	๒๗๑	๖๐.๐๙	๒๖๓	๕๘.๓๑	๑๘๘	๔๑.๖๙
๕๗	จังหวัดนครราชสีมา	๒๐๙	๓.๑๕	๑๔๒	๖๗.๙๔	๑๔๑	๖๗.๔๖	๖๘	๓๒.๕๔
๕๘	จังหวัดสุรินทร์	๘๘	๑.๓๒๕	๔๐	๔๕.๔๕	๓๕	๓๙.๗๗	๕๓	๖๐.๒๓
๕๙	จังหวัดชัยภูมิ	๗๙	๑.๑๙	๔๕	๕๖.๙๖	๔๕	๕๖.๙๖	๓๔	๔๓.๐๔
๖๐	จังหวัดบุรีรัมย์	๗๕	๑.๑๓	๔๔	๕๘.๖๗	๔๒	๕๖.๐๐	๓๓	๔๔.๐๐
เขตตรวจราชการที่ ๑๕		๒๐๙	๓.๑๕	๑๔๒	๖๗.๙๔	๑๓๙	๖๖.๕๑	๗๐	๓๓.๔๙
๖๑	จังหวัดเชียงใหม่	๑๓๒	๑.๙๙	๙๐	๖๘.๑๘	๘๙	๖๗.๔๒	๔๓	๓๒.๕๘
๖๒	จังหวัดลำปาง	๔๘	๐.๗๒	๓๒	๖๖.๖๗	๓๑	๖๔.๕๘	๑๗	๓๕.๔๒
๖๓	จังหวัดลำพูน	๒๑	๐.๓๒	๑๕	๗๑.๔๓	๑๕	๗๑.๔๓	๖	๒๘.๕๗
๖๔	จังหวัดแม่ฮ่องสอน	๘	๐.๑๒	๕	๖๒.๕๐	๔	๕๐.๐๐	๔	๕๐.๐๐
เขตตรวจราชการที่ ๑๖		๑๓๐	๑.๙๖	๘๗	๖๖.๙๒	๘๐	๖๑.๕๔	๕๐	๓๘.๔๖
๖๕	จังหวัดเชียงราย	๕๖	๐.๘๔	๓๐	๕๓.๕๗	๒๙	๕๑.๗๙	๒๗	๔๘.๒๑
๖๖	จังหวัดแพร่	๓๔	๐.๕๑	๒๕	๗๓.๕๓	๒๔	๗๐.๕๙	๑๐	๒๙.๔๑
๖๗	จังหวัดพะเยา	๒๑	๐.๓๒	๑๗	๘๐.๙๕	๑๖	๗๖.๑๙	๕	๒๓.๘๑
๖๘	จังหวัดน่าน	๑๙	๐.๒๙	๑๕	๗๘.๙๕	๑๑	๕๗.๘๙	๘	๔๒.๑๑

ลำดับ ที่	อปท./จังหวัด	รวมทั้งสิ้น		ดำเนินการจนได้ข้อยุติ		วัตถุประสงค์ของการประสานงาน			
		จำนวน (เรื่อง)	ร้อยละ	จำนวน (เรื่อง)	ร้อยละ	เพื่อทราบ		เพื่อพิจารณา	
						จำนวน (เรื่อง)	ร้อยละ	จำนวน (เรื่อง)	ร้อยละ
เขตตรวจราชการที่ ๑๗		๒๕๓	๓.๘๒	๑๘๑	๗๑.๕๔	๑๖๖	๖๕.๖๑	๘๗	๓๔.๓๙
๖๙	จังหวัดเพชรบูรณ์	๗๘	๑.๑๘	๕๔	๖๙.๒๓	๔๔	๕๖.๔๑	๓๔	๔๓.๕๙
๗๐	จังหวัดพิษณุโลก	๖๙	๑.๐๔	๔๙	๗๑.๐๑	๔๘	๖๙.๕๗	๒๑	๓๐.๔๓
๗๑	จังหวัดสุโขทัย	๔๑	๐.๖๒	๒๖	๖๓.๔๑	๒๖	๖๓.๔๑	๑๕	๓๖.๕๙
๗๒	จังหวัดอุตรดิตถ์	๔๐	๐.๖๐	๓๔	๘๕.๐๐	๓๑	๗๗.๕๐	๙	๒๒.๕๐
๗๓	จังหวัดตาก	๒๕	๐.๓๘	๑๘	๗๒.๐๐	๑๗	๖๘.๐๐	๘	๓๒.๐๐
เขตตรวจราชการที่ ๑๘		๒๕๖	๓.๘๗	๑๘๑	๗๐.๗๐	๑๖๗	๖๕.๒๓	๘๙	๓๔.๗๗
๗๔	จังหวัดนครสวรรค์	๑๒๕	๑.๘๙	๘๘	๗๐.๔๐	๗๗	๖๑.๖๐	๔๘	๓๘.๔๐
๗๕	จังหวัดกำแพงเพชร	๕๘	๐.๘๘	๔๑	๗๐.๖๙	๓๙	๖๗.๒๔	๑๙	๓๒.๗๖
๗๖	จังหวัดพิจิตร	๔๙	๐.๗๔	๓๗	๗๕.๕๑	๓๖	๗๓.๔๗	๑๓	๒๖.๕๓
๗๗	จังหวัดอุทัยธานี	๒๔	๐.๓๖	๑๕	๖๒.๕๐	๑๕	๖๒.๕๐	๙	๓๗.๕๐
รวมทั้งสิ้น		๖,๖๒๘	๑๐๐.๐๐	๕,๒๑๔	๗๘.๖๗	๕,๐๒๘	๗๕.๘๖	๑,๖๐๐	๒๔.๑๔



จากตารางแสดงสถิติเรื่องร้องทุกข์/เสนอความคิดเห็นและแผนภาพข้างต้น พบว่า ในไตรมาสที่ ๑ ของปีงบประมาณ พ.ศ. ๒๕๖๑ องค์การปกครองส่วนท้องถิ่นและจังหวัดต่าง ๆ ได้รับการประสานงานเรื่องร้องทุกข์/เสนอความคิดเห็น รวมทั้งสิ้น ๖,๖๒๘ เรื่อง โดยเรียงตามลำดับจากองค์กรปกครองส่วนท้องถิ่นและจังหวัดที่ได้รับการประสานงานมากที่สุด ได้แก่ กรุงเทพมหานคร รองลงมา คือ จังหวัดนนทบุรี จังหวัดสมุทรปราการ จังหวัดปทุมธานี และจังหวัดชลบุรี ตามลำดับ

๙. ประเด็นเรื่องร้องทุกข์/เสนอความคิดเห็นขององค์กรปกครองส่วนท้องถิ่นและจังหวัดที่ได้รับการประสานงานมากที่สุด ๕ ลำดับแรก (แสดงเฉพาะประเด็นเรื่องที่มีการร้องทุกข์/เสนอความคิดเห็นมาก)

ลำดับที่	อปท./จังหวัด	ประเด็นเรื่อง
๑	กรุงเทพมหานคร	<p>เหตุเดือดร้อนรำคาญ โดยส่วนใหญ่เป็นเรื่องร้องทุกข์/เสนอความคิดเห็นกรณี ดังนี้</p> <ul style="list-style-type: none"> - ขอให้แก้ไขปัญหาความเดือดร้อนจากมลภาวะทางเสียง กลิ่นเหม็น ฝุ่นละออง คิวไฟ สิ่งปฏิกูล สถานประกอบการ การก่อสร้างอาคาร บ้านเรือน ร้านอาหาร รถบรรทุกดิน การเผาขยะ และสุนัขจรจัด - ขอให้แก้ไขปัญหาการจอดรถ การติดตั้งป้ายโฆษณา และการจำหน่ายสินค้ากีดขวางการสัญจรบนบาทวิถีและถนน <p>สวัสดิการสงเคราะห์ผู้สูงอายุ โดยส่วนใหญ่เป็นเรื่องร้องทุกข์/เสนอความคิดเห็นขอให้เร่งดำเนินการจ่ายเบี้ยยังชีพผู้สูงอายุ</p> <p>ถนน โดยส่วนใหญ่เป็นเรื่องร้องทุกข์/เสนอความคิดเห็นขอให้ปรับปรุงซ่อมแซม/ก่อสร้างถนน บาทวิถี ลูกกระนวดชะลอความเร็ว ไฟฟ้าส่องสว่างริมทาง สะพานลอยคนข้าม ทางม้าลาย และเส้นแบ่งช่องทางการจราจร</p>
๒	จังหวัดนนทบุรี	<p>เหตุเดือดร้อนรำคาญ โดยส่วนใหญ่เป็นเรื่องร้องทุกข์/เสนอความคิดเห็นกรณี ดังนี้</p> <ul style="list-style-type: none"> - ขอให้แก้ไขปัญหาความเดือดร้อนจากมลภาวะทางเสียง ฝุ่นละออง กลิ่นเหม็น คิวไฟ สถานประกอบการ บ้านเรือน ร้านอาหาร สถานบันเทิง ก่อสร้างอาคาร กลุ่มวัยรุนมั่วมุม รถบรรทุก สุนัขจรจัด และเผาขยะ - ขอให้แก้ไขปัญหาการจอดรถ การวางจำหน่ายสินค้า และการติดตั้งป้ายโฆษณากีดขวางการสัญจรบนบาทวิถีและถนน - ขอให้ขุดลอกท่อระบายน้ำ/คลอง และกำจัดวัชพืช เพื่อแก้ไขปัญหาน้ำท่วมขังถนน - ขอให้แก้ไขปัญหาการขับเรือด้วยความเร็วจนทำให้เกิดคลื่นน้ำกระทบบ้านเรือนที่ตั้งอยู่ริมแม่น้ำเจ้าพระยา <p>ยาเสพติด โดยส่วนใหญ่เป็นการแจ้งเบาะแสการลักลอบจำหน่ายและเสพยาเสพติดประเภทยาบ้า ยาไอซ์ และกัญชา</p> <p>บ่อนการพนัน โดยส่วนใหญ่เป็นการแจ้งเบาะแสการลักลอบเปิดบ่อนและเล่นการพนันประเภทไพ่ ไฮโล และตุ้มข้าว</p>
๓	จังหวัดสมุทรปราการ	<p>เหตุเดือดร้อนรำคาญ โดยส่วนใหญ่เป็นเรื่องร้องทุกข์/เสนอความคิดเห็นกรณี ดังนี้</p> <ul style="list-style-type: none"> - ขอให้แก้ไขปัญหาความเดือดร้อนจากมลภาวะทางเสียง กลิ่นเหม็น ฝุ่นละออง คิวไฟ น้ำเน่าเสีย สถานประกอบการ กลุ่มวัยรุนมั่วมุม บ้านเรือน สถานบันเทิง กลุ่มวัยรุนมั่วมุม และรถบรรทุกดิน - ขอให้แก้ไขปัญหาการจอดรถ และการวางจำหน่ายสินค้ากีดขวางการสัญจรบนบาทวิถีและถนน <p>ถนน โดยส่วนใหญ่เป็นเรื่องร้องทุกข์/เสนอความคิดเห็นขอให้ปรับปรุงซ่อมแซม/ก่อสร้างถนน บาทวิถี และสะพานลอยคนข้าม</p> <p>บ่อนการพนัน โดยส่วนใหญ่เป็นการแจ้งเบาะแสการลักลอบเปิดบ่อนและเล่นการพนันประเภทไพ่ ไฮโล ตู้สล็อต และห่วยจับยี่กี</p>
๔	จังหวัดปทุมธานี	<p>เหตุเดือดร้อนรำคาญ โดยส่วนใหญ่เป็นเรื่องร้องทุกข์/เสนอความคิดเห็นกรณี ดังนี้</p> <ul style="list-style-type: none"> - ขอให้แก้ไขปัญหาความเดือดร้อนจากมลภาวะทางเสียง กลิ่นเหม็น คิวไฟ ฝุ่นละออง สถานประกอบการ สถานบันเทิง บ้านเรือน ร้านอาหาร รถบรรทุกดิน และกลุ่มวัยรุนมั่วมุม - ขอให้แก้ไขปัญหาการจอดรถ และการวางจำหน่ายสินค้ากีดขวางการสัญจรบนบาทวิถีและถนน <p>ถนน โดยส่วนใหญ่เป็นเรื่องร้องทุกข์/เสนอความคิดเห็นขอให้ปรับปรุงซ่อมแซม/ก่อสร้างถนน บาทวิถี และไฟฟ้าส่องสว่างริมทาง</p> <p>หนี้สินนอกระบบ โดยส่วนใหญ่เป็นการแจ้งเบาะแสเกี่ยวกับการลักลอบปล่อยเงินกู้นอกระบบ โดยคิดอัตราดอกเบี้ยสูงเกินกว่าที่กฎหมายกำหนด</p>
๕	จังหวัดชลบุรี	<p>เหตุเดือดร้อนรำคาญ โดยส่วนใหญ่เป็นเรื่องร้องทุกข์/เสนอความคิดเห็นกรณี ดังนี้</p> <ul style="list-style-type: none"> - ขอให้แก้ไขปัญหาความเดือดร้อนจากมลภาวะทางเสียง กลิ่นเหม็น ฝุ่นละออง น้ำเน่าเสีย สถานประกอบการ สถานบันเทิง บ้านเรือน กลุ่มวัยรุนมั่วมุม รถบรรทุก และการเลี้ยงสัตว์ - ขอให้แก้ไขปัญหาการจอดรถ และการวางจำหน่ายสินค้ากีดขวางการสัญจรบนบาทวิถีและถนน <p>บ่อนการพนัน โดยส่วนใหญ่เป็นการแจ้งเบาะแสการลักลอบเปิดบ่อนและเล่นการพนันประเภทไพ่ และไฮโล</p> <p>หนี้สินนอกระบบ โดยส่วนใหญ่เป็นการแจ้งเบาะแสเกี่ยวกับการลักลอบปล่อยเงินกู้นอกระบบ โดยคิดอัตราดอกเบี้ยสูงเกินกว่าที่กฎหมายกำหนด</p>