

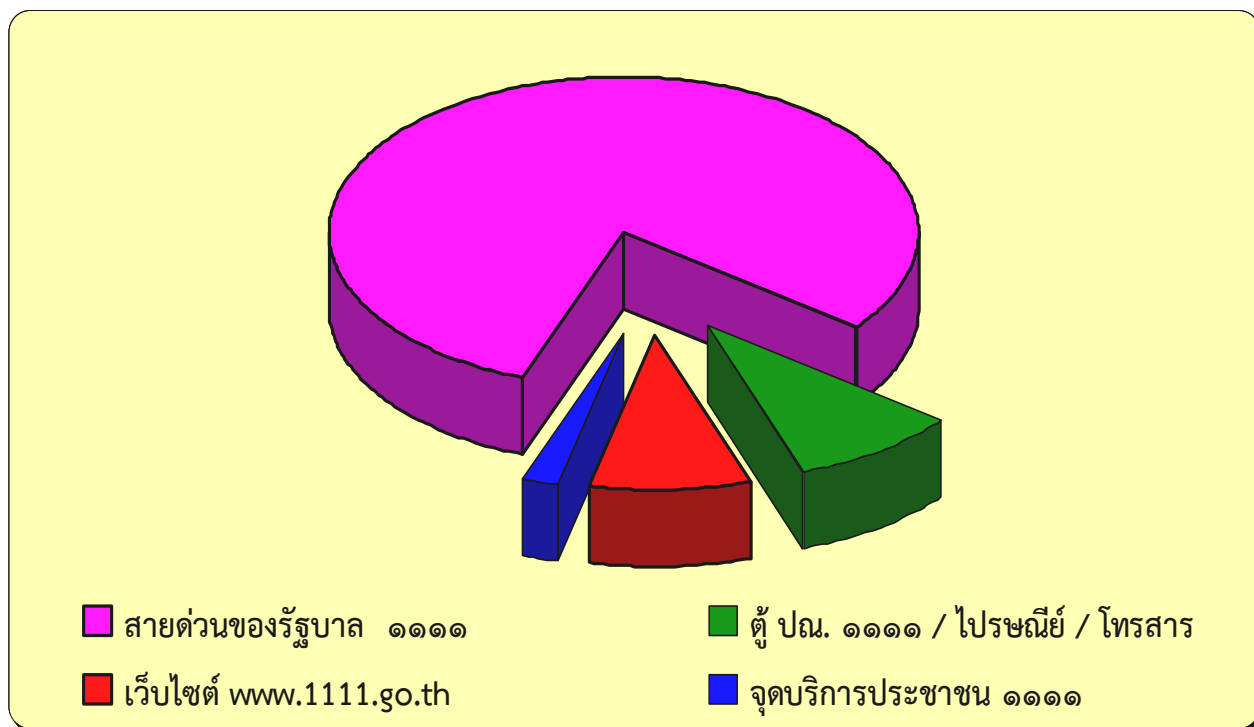


สรุปผลการดำเนินการเรื่องร้องทุกข์/เสนอความคิดเห็น
ในปีงบประมาณ พ.ศ. ๒๕๕๖

สรุปผลการดำเนินการเรื่องร้องทุกข์/เสนอความคิดเห็น ในปีงบประมาณ พ.ศ. ๒๕๕๖

ในปีงบประมาณ พ.ศ. ๒๕๕๖ ประชาชนได้แจ้งเรื่องร้องทุกข์/เสนอความคิดเห็นต่อนายกรัฐมนตรี รองนายกรัฐมนตรี และรัฐมนตรีประจำสำนักนายกรัฐมนตรี ผ่านช่องทางต่างๆ สรุปประเด็นสำคัญได้ ดังนี้

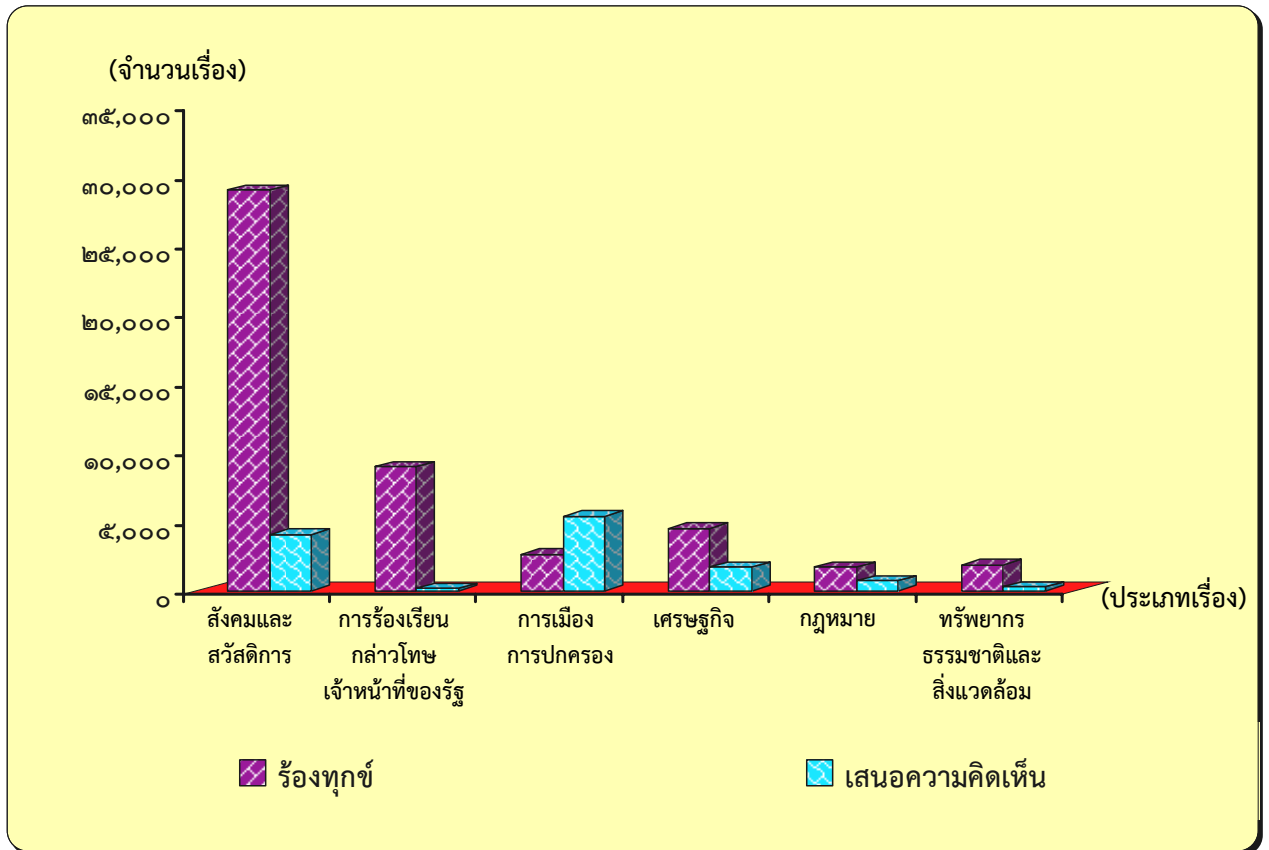
๑. สถิติการแจ้งเรื่องร้องทุกข์/เสนอความคิดเห็นของประชาชน จำแนกตามช่องทางการร้องทุกข์ ๑๑๑๑ (๔ ช่องทาง)



ลำดับที่	ช่องทางการติดต่อ	จำนวนการติดต่อ (ครั้ง)	ร้อยละ
๑	สายด่วนของรัฐบาล ๑๑๑๑	๘๓,๑๔๓	๘๐.๐๖
๒	ตู้ ปณ. ๑๑๑๑/ไปรษณีย์/โทรสาร	๙,๔๖๗	๙.๑๒
๓	เว็บไซต์ (www.1111.go.th)	๙,๓๔๖	๙.๐๐
๔	จุดบริการประชาชน ๑๑๑๑	๑,๘๘๖	๑.๘๒
รวมทั้งสิ้น		๑๐๓,๘๔๒	๑๐๐.๐๐

จากตารางแสดงสถิติการแจ้งเรื่องร้องทุกข์/เสนอความคิดเห็นดังกล่าวข้างต้นพบว่า ในปีงบประมาณ พ.ศ. ๒๕๕๖ ประชาชนแจ้งเรื่องร้องทุกข์/เสนอความคิดเห็นผ่านช่องทางต่างๆ รวมทั้งสิ้น ๑๐๓,๘๔๒ ครั้ง โดยผ่านช่องทางสายด่วนของรัฐบาล ๑๑๑๑ มากที่สุด รองลงมา คือ ช่องทางตู้ ปณ. ๑๑๑๑/ไปรษณีย์/โทรสาร ช่องทางเว็บไซต์ (www.1111.go.th) และช่องทางจุดบริการประชาชน ๑๑๑๑ ตามลำดับ

๒. จำนวนเรื่องร้องทุกข์/เสนอความคิดเห็น เรียงตามลำดับประเภทเรื่องหลักที่มีการร้องทุกข์/เสนอความคิดเห็นมากที่สุด



ลำดับที่	ประเภทเรื่อง	ร้องทุกข์ (จำนวนเรื่อง)	เสนอความคิดเห็น (จำนวนเรื่อง)	รวม
๑	สังคมและสวัสดิการ	๒๙,๙๙๕	๔,๐๘๘	๓๔,๐๘๓
๒	การร้องเรียนกล่าวโทษเจ้าหน้าที่ของรัฐ	๘,๙๙๑	๑๕๒	๙,๑๔๓
๓	การเมือง-การปกครอง	๒,๖๕๔	๕,๔๒๓	๘,๐๗๗
๔	เศรษฐกิจ	๔,๕๓๒	๑,๗๒๗	๖,๒๕๙
๕	กฎหมาย	๑,๗๑๒	๗๑๑	๒,๔๒๓
๖	ทรัพยากรธรรมชาติและสิ่งแวดล้อม	๑,๙๐๖	๓๒๓	๒,๒๒๙
รวมทั้งสิ้น		๔๙,๗๙๐	๑๒,๔๒๔	๖๒,๒๑๔

จากตารางแสดงจำนวนเรื่องร้องทุกข์/เสนอความคิดเห็นข้างต้นพบว่า ในปีงบประมาณ พ.ศ. ๒๕๕๖ ประชาชนร้องทุกข์/เสนอความคิดเห็น รวม ๖๒,๒๑๔ เรื่อง จำแนกเป็นการร้องทุกข์ จำนวน ๔๙,๗๙๐ เรื่อง และเสนอความคิดเห็น จำนวน ๑๒,๔๒๔ เรื่อง

๓. จำนวนเรื่องร้องทุกข์/เสนอความคิดเห็น จำแนกตามประเภทเรื่อง เรียงตามลำดับประเภทเรื่องหลักที่มีการร้องทุกข์/เสนอความคิดเห็นมากที่สุด

ลำดับที่	ประเภทเรื่องหลัก	ประเภทเรื่องรอง	จำนวนเรื่อง	ร้อยละ
๑	สังคมและสวัสดิการ	สาธารณสุขภาค	๑๓,๙๖๗ (๑)	๒๒.๔๕
		สังคมเสื่อมโทรม	๙,๑๗๕ (๒)	๑๔.๗๕
		สวัสดิการสงเคราะห์	๒,๓๕๖	๓.๗๙
		การพนัน	๑,๙๓๗	๓.๑๑
		ปัญหาแรงงาน	๑,๐๗๒	๑.๗๒
		สาธารณสุข	๙๕๓	๑.๕๓
		ปัญหาที่ดิน	๙๒๒	๑.๔๘
		จัดระเบียบสังคม	๘๙๒	๑.๔๓
		การศึกษา	๗๖๔	๑.๒๓
		สถานภาพของบุคคล	๕๓๙	๐.๘๗
		ปัญหาที่อยู่อาศัย	๕๒๒	๐.๘๔
		ศาสนา ศิลป วัฒนธรรม	๓๓๙	๐.๕๕
		สิทธิมนุษยชน	๒๔๑	๐.๓๙
		ประกันสังคม	๒๒๐	๐.๓๕
		หลักประกันสุขภาพ	๑๔๕	๐.๒๓
		การกีฬา	๓๙	๐.๐๖
			รวม	๓๔,๐๘๓
๒	การร้องเรียนกล่าวโทษเจ้าหน้าที่ของรัฐ	ร้องเรียนการให้บริการของเจ้าหน้าที่ของรัฐ	๓,๔๙๕ (๔)	๕.๖๒
		การประพฤติตนไม่เหมาะสมของเจ้าหน้าที่ของรัฐ	๒,๘๓๐ (๕)	๔.๕๕
		การกล่าวโทษเจ้าหน้าที่ของรัฐทุจริต	๒,๘๑๘	๔.๕๓
		รวม	๙,๑๔๓	๑๔.๗๐
๓	การเมือง-การปกครอง	การแสดงความคิดเห็นเกี่ยวกับนโยบายและโครงการของรัฐ	๔,๙๗๕ (๓)	๘.๐๐
		การใช้อำนาจของหน่วยงานของรัฐ	๑,๗๙๐	๒.๘๘
		การเมือง	๗๕๕	๑.๒๑
		ปัญหาความมั่นคง	๕๓๘	๐.๘๖
		สถาบันพระมหากษัตริย์	๑๙	๐.๐๓
		รวม	๘,๐๗๗	๑๒.๙๘
๔	เศรษฐกิจ	ปัญหาหนี้สิน	๑,๕๔๘	๒.๕๐
		การเกษตร	๑,๒๖๗	๒.๐๔
		รายได้	๑,๑๕๖	๑.๘๖
		การค้า	๗๔๙	๑.๒๐
		การลงทุน	๔๗๙	๐.๗๗
		การเงิน	๔๕๖	๐.๗๓
		การคลัง	๒๗๖	๐.๔๔
		ราคาพลังงาน	๒๖๔	๐.๔๒
		อุตสาหกรรม	๖๔	๐.๑๐
		รวม	๖,๒๕๙	๑๐.๐๖

ลำดับ ที่	ประเภทเรื่องหลัก	ประเภทเรื่องรอง	จำนวนเรื่อง	ร้อยละ
๕	กฎหมาย	การกระทำความผิดอาญา	๑,๐๒๗	๑.๖๕
		การเสนอและตรากฎหมาย	๕๖๔	๐.๙๑
		การบังคับตามกฎหมาย	๔๘๖	๐.๙๘
		การใช้สิทธิหรือข้อพิพาทระหว่างเอกชน	๓๔๖	๐.๕๖
		รวม	๒,๔๒๓	๓.๙๐
๖	ทรัพยากรธรรมชาติและสิ่งแวดล้อม	ปัญหาน้ำผิวดิน	๙๙๑	๑.๕๙
		ปัญหาในพื้นที่ป่า	๓๗๘	๐.๖๑
		ปัญหาของเสีย	๓๑๐	๐.๕๐
		สัตว์ป่าและพืชป่า	๑๕๗	๐.๒๕
		คุณภาพอากาศและเสียง	๑๐๖	๐.๑๗
		นโยบายและแผนทรัพยากรธรรมชาติและสิ่งแวดล้อม	๙๒	๐.๑๕
		คุณภาพน้ำ	๘๙	๐.๑๔
		ทรัพยากรธรณี	๔๒	๐.๐๗
		ปัญหาน้ำบาดาล	๔๐	๐.๐๖
		ทรัพยากรชายฝั่งทะเล	๒๔	๐.๐๔
		รวม	๒,๒๒๙	๓.๕๘
		รวมทั้งสิ้น		

หมายเหตุ : (๑) (๒) (๓) (๔) (๕) หมายถึง ลำดับที่มีจำนวนเรื่องร้องทุกข์/เสนอความคิดเห็นมากที่สุด ๕ ลำดับแรก

จากตารางแสดงจำนวนเรื่องร้องทุกข์/เสนอความคิดเห็นข้างต้นพบว่า ในปีงบประมาณ พ.ศ. ๒๕๕๖ ประชาชนร้องทุกข์/เสนอความคิดเห็น ในประเภทเรื่องต่างๆ รวมทั้งสิ้น ๖๒,๒๑๔ เรื่อง โดยร้องทุกข์/เสนอความคิดเห็น ใน**ประเภทเรื่องหลัก**ด้านสังคมและสวัสดิการมากที่สุด รองลงมา คือ ด้านการร้องเรียนกล่าวโทษเจ้าหน้าที่ของรัฐ และด้านการเมือง – การปกครอง ตามลำดับ

สำหรับ**ประเภทเรื่องรอง**ที่ประชาชนร้องทุกข์/เสนอความคิดเห็นมากที่สุด ได้แก่ สาธารณูปโภค รองลงมา คือ สังคมเสื่อมโทรม การแสดงความคิดเห็นเกี่ยวกับนโยบายและโครงการของรัฐ ร้องเรียนการให้บริการของเจ้าหน้าที่ของรัฐ และการประพฤติตนไม่เหมาะสมของเจ้าหน้าที่ของรัฐ ตามลำดับ

ส่วน**ประเภทเรื่องย่อย**ที่ประชาชนร้องทุกข์/เสนอความคิดเห็นมากที่สุด ได้แก่ สาธารณูปโภค เช่น ไฟฟ้า ถนน การบริการขนส่งทางบก น้ำประปา และโทรศัพท์ รองลงมาคือ เหตุเดือดร้อนรำคาญ และการแสดงความคิดเห็นเกี่ยวกับนโยบายของรัฐในประเด็นที่หลากหลาย เช่น โรงเรียนเอกชนได้รับผลกระทบจากการปรับเงินเดือนครูปริญญาตรี ๑๕,๐๐๐ บาท เนื่องจากไม่มีเงินเพียงพอจ่ายเพิ่มเงินเดือนให้แก่ครูได้ จึงขอให้ปรับเพิ่มเงินอุดหนุนรายหัวนักเรียนให้สอดคล้องกับการปรับเงินเดือนดังกล่าว ไม่เห็นด้วยกับร่างกฎกระทรวงกำหนดความประพฤติการแต่งกายและทรงผมของนักเรียนและนักศึกษา เนื่องจากเห็นว่าโรงเรียนเข้มงวดกับทรงผมนักเรียนอยู่แล้ว ขอให้มีการควบคุมดูแลรักษาการใช้แท็บเล็ตของโครงการแท็บเล็ต PC เพื่อการศึกษาไทย ขอให้ยกเลิกนโยบายการปรับเพิ่มอัตราค่าผ่านทางพิเศษ และขอให้ปรับปรุงระบบเก็บค่าผ่านทางอัตโนมัติ (Easy Pass) ร้องเรียนการให้บริการของเจ้าหน้าที่ของรัฐในสังกัดกระทรวง และการประพฤติตนไม่เหมาะสมของเจ้าหน้าที่รัฐในสังกัดสำนักงานตำรวจแห่งชาติ เป็นต้น

๔. จำนวนเรื่องร้องทุกข์/เสนอความคิดเห็นและผลการดำเนินการของหน่วยงาน (ไม่รวมองค์กรปกครองส่วนท้องถิ่นและจังหวัด) เรียงตามลำดับหน่วยงานที่ได้รับการประสานงานเรื่องร้องทุกข์/เสนอความคิดเห็นมากที่สุด

ลำดับที่	หน่วยงาน	รวม		วัตถุประสงค์การประสานงาน							
		จำนวน (เรื่อง)	ร้อยละ	เพื่อทราบ		เพื่อพิจารณา					
				จำนวน (เรื่อง)	ร้อยละ	จำนวน (เรื่อง)	ร้อยละ	ดำเนินการจนได้ข้อยุติ		รอผลการพิจารณา	
								จำนวน (เรื่อง)	ร้อยละ	จำนวน (เรื่อง)	ร้อยละ
๑	กระทรวง	๑๔,๔๓๖	๕๑.๘๓	๑๐,๑๙๔	๗๐.๖๒	๔,๒๔๒	๒๙.๓๘	๒,๙๒๒	๖๘.๘๘	๑,๓๒๐	๓๑.๑๒
๑.๑	กระทรวงมหาดไทย	๒,๓๙๓	๘.๕๙	๑,๗๘๓	๗๔.๕๑	๖๑๐	๒๕.๔๙	๔๖๑	๗๕.๕๗	๑๔๙	๒๔.๔๓
๑.๒	กระทรวงศึกษาธิการ	๑,๕๐๓	๕.๔๐	๑,๐๔๒	๖๙.๓๓	๔๖๑	๓๐.๖๗	๓๒๒	๖๙.๘๕	๑๓๙	๓๐.๑๕
๑.๓	กระทรวงสาธารณสุข	๑,๓๖๐	๔.๘๘	๑,๑๓๙	๘๓.๗๕	๒๒๑	๑๖.๒๕	๑๑๒	๕๐.๖๘	๑๐๙	๔๙.๓๒
๑.๔	กระทรวงคมนาคม	๑,๓๐๓	๔.๖๘	๑,๐๔๑	๗๙.๘๙	๒๖๒	๒๐.๑๑	๑๗๐	๖๔.๘๙	๙๒	๓๕.๑๑
๑.๕	กระทรวงเกษตรและสหกรณ์	๑,๒๙๕	๔.๖๕	๗๕๔	๕๘.๒๒	๕๔๑	๔๑.๗๘	๔๒๖	๗๘.๗๔	๑๑๕	๒๑.๒๖
๑.๖	กระทรวงการคลัง	๑,๑๕๙	๔.๑๖	๗๘๖	๖๗.๘๒	๓๗๓	๓๒.๑๘	๒๖๘	๗๑.๘๕	๑๐๕	๒๘.๑๕
๑.๗	กระทรวงการพัฒนาสังคมและความมั่นคงของมนุษย์	๘๕๗	๓.๐๘	๓๗๗	๔๓.๙๙	๔๘๐	๕๖.๐๑	๒๙๘	๖๒.๐๘	๑๘๒	๓๗.๙๒
๑.๘	กระทรวงแรงงาน	๘๕๑	๓.๐๖	๕๒๑	๖๑.๒๒	๓๓๐	๓๘.๗๘	๒๐๗	๖๒.๗๓	๑๒๓	๓๗.๒๗
๑.๙	กระทรวงพาณิชย์	๘๔๕	๓.๐๓	๖๘๔	๘๐.๙๕	๑๖๑	๑๙.๐๕	๑๐๘	๖๗.๐๘	๕๓	๓๒.๙๒
๑.๑๐	กระทรวงอุตสาหกรรม	๖๕๑	๒.๓๔	๖๐๑	๙๒.๓๒	๕๐	๗.๖๘	๓๙	๗๘.๐๐	๑๑	๒๒.๐๐
๑.๑๑	สำนักนายกรัฐมนตรี	๕๔๔	๑.๙๕	๓๘๖	๗๐.๙๖	๑๕๘	๒๙.๐๔	๙๑	๕๗.๕๙	๖๗	๔๒.๔๑
๑.๑๒	กระทรวงทรัพยากรธรรมชาติและสิ่งแวดล้อม	๔๕๖	๑.๖๔	๒๔๘	๕๕.๓๙	๒๐๘	๔๕.๖๑	๑๖๑	๗๗.๔๐	๔๗	๒๒.๖๐
๑.๑๓	กระทรวงพลังงาน	๓๒๕	๑.๑๗	๒๖๗	๘๒.๑๕	๕๘	๑๗.๘๕	๔๒	๗๒.๔๑	๑๖	๒๗.๕๙
๑.๑๔	กระทรวงกลาโหม	๒๗๖	๐.๙๙	๑๘๙	๖๘.๔๘	๘๗	๓๑.๕๒	๕๗	๖๕.๕๒	๓๐	๓๔.๔๘
๑.๑๕	กระทรวงยุติธรรม	๒๕๗	๐.๙๒	๑๑๖	๔๕.๑๔	๑๔๑	๕๔.๘๖	๙๗	๖๘.๗๙	๔๔	๓๑.๒๑
๑.๑๖	กระทรวงการต่างประเทศ	๑๒๕	๐.๔๕	๘๒	๖๕.๖๐	๔๓	๓๔.๔๐	๒๑	๔๘.๘๔	๒๒	๕๕.๑๖
๑.๑๗	กระทรวงเทคโนโลยีสารสนเทศและการสื่อสาร	๙๒	๐.๓๓	๖๘	๗๓.๙๑	๒๔	๒๖.๐๙	๑๘	๗๕.๐๐	๖	๒๕.๐๐
๑.๑๘	กระทรวงวัฒนธรรม	๗๑	๐.๒๕	๕๒	๗๓.๒๔	๑๙	๒๖.๗๖	๑๕	๗๘.๙๕	๔	๒๑.๐๕
๑.๑๙	กระทรวงการท่องเที่ยวและกีฬา	๖๑	๐.๒๒	๔๗	๗๗.๐๕	๑๔	๒๒.๙๕	๘	๕๗.๑๔	๖	๔๒.๘๖
๑.๒๐	กระทรวงวิทยาศาสตร์และเทคโนโลยี	๑๒	๐.๐๔	๑๑	๙๑.๖๗	๑	๘.๓๓	๑	๑๐๐.๐๐	๐	๐.๐๐
๒	หน่วยงานอื่น	๗,๘๑๘	๒๘.๐๗	๖,๕๑๔	๘๓.๓๒	๑,๓๐๔	๑๖.๖๘	๗๘๓	๖๐.๐๕	๕๒๑	๓๙.๙๕
๒.๑	สำนักงานตำรวจแห่งชาติ	๖,๔๒๖	๒๓.๐๗	๕,๕๕๓	๘๖.๔๑	๘๗๓	๑๓.๕๙	๔๗๘	๕๔.๗๕	๓๙๕	๔๕.๒๕
๒.๒	สำนักงานคณะกรรมการกิจการกระจายเสียง กิจการโทรทัศน์และกิจการโทรคมนาคมแห่งชาติ	๓๖๑	๑.๓๐	๓๒๒	๘๙.๒๐	๓๙	๑๐.๘๐	๓๑	๗๙.๔๙	๘	๒๐.๕๑
๒.๓	สำนักงานเลขาธิการสภาผู้แทนราษฎร	๑๖๑	๐.๕๘	๑๕๔	๙๕.๖๕	๗	๔.๓๕	๖	๘๕.๗๑	๑	๑๔.๒๙
๒.๔	ธนาคารแห่งประเทศไทย	๑๕๕	๐.๕๖	๑๐๙	๗๐.๓๒	๔๖	๒๙.๖๘	๒๙	๖๓.๐๔	๑๗	๓๖.๙๖

ลำดับ ที่	หน่วยงาน	รวม		วัตถุประสงค์การประสานงาน							
		จำนวน (เรื่อง)	ร้อยละ	เพื่อทราบ		เพื่อพิจารณา					
				จำนวน (เรื่อง)	ร้อยละ	จำนวน (เรื่อง)	ร้อยละ	ดำเนินการจนได้ ข้อยุติ		ผลการพิจารณา	
								จำนวน (เรื่อง)	ร้อยละ	จำนวน (เรื่อง)	ร้อยละ
๒.๕	สำนักงานพระพุทธศาสนา แห่งชาติ	๑๔๒	๐.๕๑	๗๔	๕๒.๑๑	๖๘	๔๗.๘๙	๔๗	๖๙.๑๒	๒๑	๓๐.๘๘
๒.๖	สำนักงานคณะกรรมการ ป้องกันและปราบปราม ยาเสพติด	๑๑๗	๐.๔๒	๑๑๐	๙๔.๐๒	๗	๕.๙๘	๖	๘๕.๗๑	๑	๑๔.๒๙
๒.๗	สภาพนาความ	๖๓	๐.๒๓	๙	๑๔.๒๙	๕๔	๘๕.๗๑	๓๘	๗๐.๓๗	๑๖	๒๙.๖๓
๒.๘	ศูนย์อำนวยการบริหาร จังหวัดชายแดนภาคใต้	๕๖	๐.๒๐	๑๕	๒๖.๗๙	๔๑	๗๓.๒๑	๓๓	๘๐.๔๙	๘	๑๙.๕๑
๒.๙	สำนักงานกองทุนหมู่บ้าน และชุมชนเมืองแห่งชาติ	๔๖	๐.๑๗	๑๗	๓๖.๙๖	๒๙	๖๓.๐๔	๒๔	๘๒.๗๖	๕	๑๗.๒๔
๒.๑๐	สำนักงานคณะกรรมการ กำกับและส่งเสริมการ ประกอบธุรกิจประกันภัย	๔๒	๐.๑๕	๙	๒๑.๔๓	๓๓	๗๘.๕๗	๑๖	๔๘.๔๘	๑๗	๕๑.๕๒
๒.๑๑	กองอำนวยการรักษาความ มั่นคงภายในราชอาณาจักร	๓๕	๐.๑๓	๒๗	๗๗.๑๔	๘	๒๒.๘๖	๔	๕๐.๐๐	๔	๕๐.๐๐
๒.๑๒	สำนักงานกองทุนฟื้นฟูและ พัฒนาเกษตรกร	๓๔	๐.๑๒	๒	๕.๘๘	๓๒	๙๔.๑๒	๒๒	๖๘.๗๕	๑๐	๓๑.๒๕
๒.๑๓	สำนักงานคณะกรรมการ การเลือกตั้ง	๓๓	๐.๑๒	๓๒	๙๖.๙๗	๑	๓.๐๓	๐	๐.๐๐	๑	๑๐๐.๐๐
๒.๑๔	สำนักงานคณะกรรมการ ป้องกันและปราบปรามการ ทุจริตในภาครัฐ	๒๙	๐.๑๐	๑๔	๔๘.๒๘	๑๕	๕๑.๗๒	๑๒	๘๐.๐๐	๓	๒๐.๐๐
๒.๑๕	สำนักงานอัยการสูงสุด	๑๕	๐.๐๕๔	๑	๖.๖๗	๑๔	๙๓.๓๓	๑๑	๗๘.๕๗	๓	๒๑.๔๓
๒.๑๖	สำนักงานคณะกรรมการ ป้องกันและปราบปรามการ ทุจริตแห่งชาติ	๑๒	๐.๐๔	๘	๖๖.๖๗	๔	๓๓.๓๓	๔	๑๐๐.๐๐	๐	๐.๐๐
๒.๑๗	สำนักงานศาลยุติธรรม	๑๒	๐.๐๔	๙	๗๕.๐๐	๓	๒๕.๐๐	๒	๖๖.๖๗	๑	๓๓.๓๓
๒.๑๘	สำนักงานรับรองมาตรฐาน และประเมินคุณภาพ การศึกษา (องค์การมหาชน)	๘	๐.๐๒๙	๒	๒๕.๐๐	๖	๗๕.๐๐	๑	๑๖.๖๗	๕	๘๓.๓๓
๒.๑๙	สำนักงานคณะกรรมการ กำกับกิจการพลังงาน	๗	๐.๐๒๕	๔	๕๗.๑๔	๓	๔๒.๘๖	๓	๑๐๐.๐๐	๐	๐.๐๐
๒.๒๐	สำนักพระราชวัง	๗	๐.๐๒๕	๕	๗๑.๔๓	๒	๒๘.๕๗	๒	๑๐๐.๐๐	๐	๐.๐๐
๒.๒๑	สำนักงานคณะกรรมการ สิทธิมนุษยชนแห่งชาติ	๖	๐.๐๒๒	๕	๘๓.๓๓	๑	๑๖.๖๗	๑	๑๐๐.๐๐	๐	๐.๐๐
๒.๒๒	สำนักงานเลขาธิการวุฒิสภา	๖	๐.๐๒๒	๖	๑๐๐.๐๐	๐	๐.๐๐	๐	๐.๐๐	๐	๐.๐๐
๒.๒๓	แพทยสภา	๔	๐.๐๑๔	๐	๐.๐๐	๔	๑๐๐.๐๐	๒	๕๐.๐๐	๒	๕๐.๐๐
๒.๒๔	สำนักงานคณะกรรมการ พิเศษเพื่อประสานงาน โครงการอันเนื่องมาจาก พระราชดำริ	๔	๐.๐๑๔	๒	๕๐.๐๐	๒	๕๐.๐๐	๒	๑๐๐.๐๐	๐	๐.๐๐

ลำดับที่	หน่วยงาน	รวม		วัตถุประสงค์การประสานงาน							
		จำนวน (เรื่อง)	ร้อยละ	เพื่อทราบ		เพื่อพิจารณา					
				จำนวน (เรื่อง)	ร้อยละ	จำนวน (เรื่อง)	ร้อยละ	ดำเนินการจนได้ข้อยุติ		รอผลการพิจารณา	
								จำนวน (เรื่อง)	ร้อยละ	จำนวน (เรื่อง)	ร้อยละ
๒.๒๕	สำนักงานการตรวจเงินแผ่นดิน	๔	๐.๐๑๔	๓	๗๕.๐๐	๑	๒๕.๐๐	๑	๑๐๐.๐๐	๐	๐.๐๐
๒.๒๖	สภาอากาศไทย	๔	๐.๐๑๔	๓	๗๕.๐๐	๑	๒๕.๐๐	๑	๑๐๐.๐๐	๐	๐.๐๐
๒.๒๗	สำนักงานคณะกรรมการกำกับหลักทรัพย์และตลาดหลักทรัพย์	๔	๐.๐๑๔	๔	๑๐๐.๐๐	๐	๐.๐๐	๐	๐.๐๐	๐	๐.๐๐
๒.๒๘	ธนาคารพาณิชย์จดทะเบียนในประเทศ	๔	๐.๐๑๔	๐	๐.๐๐	๔	๑๐๐.๐๐	๒	๕๐.๐๐	๒	๕๐.๐๐
๒.๒๙	สำนักงานผู้ตรวจการแผ่นดิน	๓	๐.๐๑๑	๒	๖๖.๖๗	๑	๓๓.๓๓	๐	๐.๐๐	๑	๑๐๐.๐๐
๒.๓๐	สำนักราชเลขาธิการ	๓	๐.๐๑๑	๑	๓๓.๓๓	๒	๖๖.๖๗	๒	๑๐๐.๐๐	๐	๐.๐๐
๒.๓๑	ศาลปกครอง	๒	๐.๐๐๗	๑	๕๐.๐๐	๑	๕๐.๐๐	๑	๑๐๐.๐๐	๐	๐.๐๐
๒.๓๒	องค์การกระจายเสียงและแพร่ภาพสาธารณะแห่งประเทศไทย	๒	๐.๐๐๗	๒	๑๐๐.๐๐	๐	๐.๐๐	๐	๐.๐๐	๐	๐.๐๐
๒.๓๓	สำนักงานกองทุนสนับสนุนการสร้างเสริมสุขภาพ	๑	๐.๐๐๓	๐	๐.๐๐	๑	๑๐๐.๐๐	๑	๑๐๐.๐๐	๐	๐.๐๐
๒.๓๔	สำนักจุฬาราชมนตรี	๑	๐.๐๐๓	๑	๑๐๐.๐๐	๐	๐.๐๐	๐	๐.๐๐	๐	๐.๐๐
๒.๓๕	โรงพยาบาลบ้านแพ้ว (องค์การมหาชน)	๑	๐.๐๐๓	๑	๑๐๐.๐๐	๐	๐.๐๐	๐	๐.๐๐	๐	๐.๐๐
๒.๓๖	สำนักงานทรัพย์สินส่วนพระมหากษัตริย์	๑	๐.๐๐๓	๑	๑๐๐.๐๐	๐	๐.๐๐	๐	๐.๐๐	๐	๐.๐๐
๒.๓๗	สำนักงานสภาที่ปรึกษาเศรษฐกิจและสังคมแห่งชาติ	๑	๐.๐๐๓	๑	๑๐๐.๐๐	๐	๐.๐๐	๐	๐.๐๐	๐	๐.๐๐
๒.๓๘	ศาลรัฐธรรมนูญ	๑	๐.๐๐๓	๑	๑๐๐.๐๐	๐	๐.๐๐	๐	๐.๐๐	๐	๐.๐๐
๒.๓๙	สำนักงานคณะกรรมการวิจัยแห่งชาติ	๑	๐.๐๐๓	๑	๑๐๐.๐๐	๐	๐.๐๐	๐	๐.๐๐	๐	๐.๐๐
๒.๔๐	สำนักงานคณะกรรมการปฏิรูปกฎหมาย	๑	๐.๐๐๓	๑	๑๐๐.๐๐	๐	๐.๐๐	๐	๐.๐๐	๐	๐.๐๐
๒.๔๑	สภาวิชาชีพบัญชีในพระบรมราชูปถัมภ์	๑	๐.๐๐๓	๑	๑๐๐.๐๐	๐	๐.๐๐	๐	๐.๐๐	๐	๐.๐๐
๒.๔๒	สำนักงานคณะกรรมการกลางอิสลามแห่งประเทศไทย	๑	๐.๐๐๓	๐	๐.๐๐	๑	๑๐๐.๐๐	๑	๑๐๐.๐๐	๐	๐.๐๐
๒.๔๓	ราชตฤณมัยสมาคมแห่งประเทศไทย ในพระบรมราชูปถัมภ์	๑	๐.๐๐๓	๑	๑๐๐.๐๐	๐	๐.๐๐	๐	๐.๐๐	๐	๐.๐๐
๓	รัฐวิสาหกิจ/หน่วยงานในกำกับกระทรวง	๕,๕๙๖	๒๐.๑๐	๓,๔๓๑	๖๑.๓๑	๒,๑๖๕	๓๘.๖๙	๑,๗๒๘	๗๙.๘๒	๔๓๗	๒๐.๑๘
๓.๑	รัฐวิสาหกิจ/หน่วยงานในกำกับกระทรวงการคลัง	๑,๘๔๐	๖.๖๐๖	๕๗๘	๓๑.๔๑	๑,๒๖๒	๖๘.๕๙	๑,๐๐๗	๗๙.๗๙	๒๕๕	๒๐.๒๑
๓.๑.๑	ธนาคารออมสิน	๖๗๗	๒.๔๓	๑๒๘	๑๘.๙๑	๕๔๙	๘๑.๐๙	๔๕๓	๘๒.๕๑	๙๖	๑๗.๔๙
๓.๑.๒	ธนาคารเพื่อการเกษตรและสหกรณ์การเกษตร	๔๓๙	๑.๕๘	๒๒๔	๕๑.๐๓	๒๑๕	๔๘.๙๗	๑๕๗	๗๓.๐๒	๕๘	๒๖.๙๘

ลำดับ ที่	หน่วยงาน	รวม		วัตถุประสงค์การประสานงาน							
		จำนวน (เรื่อง)	ร้อยละ	เพื่อทราบ		เพื่อพิจารณา					
				จำนวน (เรื่อง)	ร้อยละ	จำนวน (เรื่อง)	ร้อยละ	ดำเนินการจนได้ ข้อยุติ		ผลการพิจารณา	
จำนวน (เรื่อง)	ร้อยละ	จำนวน (เรื่อง)	ร้อยละ	จำนวน (เรื่อง)	ร้อยละ	จำนวน (เรื่อง)	ร้อยละ	จำนวน (เรื่อง)	ร้อยละ		
๓.๑.๓	สำนักงานสลากกินแบ่งรัฐบาล	๑๘๓	๐.๖๖	๑๐๘	๕๙.๐๒	๗๕	๔๐.๙๘	๖๒	๘๒.๖๗	๑๓	๑๗.๓๓
๓.๑.๔	ธนาคารกรุงไทย จำกัด (มหาชน)	๑๕๐	๐.๕๔	๔๐	๒๖.๖๗	๑๑๐	๗๓.๓๓	๑๐๒	๙๒.๗๓	๘	๗.๒๗
๓.๑.๕	ศูนย์อำนวยการปฏิบัติการ แก้ไขปัญหาน้ำท่วมภาค ประชาชน	๑๔๖	๐.๕๒	๘	๕.๔๘	๑๓๘	๙๔.๕๒	๙๑	๖๕.๙๔	๔๗	๓๔.๐๖
๓.๑.๖	ธนาคารอาคารสงเคราะห์	๑๐๓	๐.๓๗	๒๔	๒๓.๓๐	๗๙	๗๖.๗๐	๗๒	๙๑.๑๔	๗	๘.๘๖
๓.๑.๗	กองทุนเงินให้กู้ยืม เพื่อการศึกษา	๕๓	๐.๑๙	๒๕	๔๗.๑๗	๒๘	๕๒.๘๓	๑๔	๕๐.๐๐	๑๔	๕๐.๐๐
๓.๑.๘	ธนาคารพัฒนาวิสาหกิจขนาด กลางและขนาดย่อมแห่ง ประเทศไทย	๔๙	๐.๑๘	๔	๘.๑๖	๔๕	๙๑.๘๔	๓๗	๘๒.๒๒	๘	๑๗.๗๘
๓.๑.๙	ธนาคารอิสลามแห่ง ประเทศไทย	๒๐	๐.๐๗	๖	๓๐.๐๐	๑๔	๗๐.๐๐	๑๓	๙๒.๘๖	๑	๗.๑๔
๓.๑.๑๐	กองทุนบำเหน็จบำนาญ ข้าราชการ	๑๒	๐.๐๔	๘	๖๖.๖๗	๔	๓๓.๓๓	๓	๗๕.๐๐	๑	๒๕.๐๐
๓.๑.๑๑	ธนาคารเพื่อการส่งออกและ นำเข้าแห่งประเทศไทย	๒	๐.๐๐๗	๐	๐.๐๐	๒	๑๐๐.๐๐	๑	๕๐.๐๐	๑	๕๐.๐๐
๓.๑.๑๒	โรงงานยาสูบ	๒	๐.๐๐๗	๒	๑๐๐.๐๐	๐	๐.๐๐	๐	๐.๐๐	๐	๐.๐๐
๓.๑.๑๓	บริษัท บริหารสินทรัพย์สุขุมวิท จำกัด	๑	๐.๐๐๓	๐	๐.๐๐	๑	๑๐๐.๐๐	๐	๐.๐๐	๑	๑๐๐.๐๐
๓.๑.๑๔	บริษัทบริหารสินทรัพย์ กรุงเทพพาณิชย์ จำกัด	๑	๐.๐๐๓	๐	๐.๐๐	๑	๑๐๐.๐๐	๑	๑๐๐.๐๐	๐	๐.๐๐
๓.๑.๑๕	บริษัทประกันสินเชื่อ อุตสาหกรรมขนาดย่อม	๑	๐.๐๐๓	๐	๐.๐๐	๑	๑๐๐.๐๐	๑	๑๐๐.๐๐	๐	๐.๐๐
๓.๑.๑๖	องค์การสุรา	๑	๐.๐๐๓	๑	๑๐๐.๐๐	๐	๐.๐๐	๐	๐.๐๐	๐	๐.๐๐
๓.๒	รัฐวิสาหกิจ/หน่วยงาน ในกำกับกระทรวงมหาดไทย	๑,๕๑๓	๕.๔๔	๑,๑๐๖	๗๓.๑๐	๔๐๗	๒๖.๙๐	๓๗๓	๙๑.๖๕	๓๔	๘.๓๕
๓.๒.๑	การไฟฟ้าส่วนภูมิภาค	๖๔๙	๒.๓๓	๔๓๘	๖๗.๔๙	๒๑๑	๓๒.๕๑	๑๙๒	๙๑.๐๐	๑๙	๙.๐๐
๓.๒.๒	การประปาส่วนภูมิภาค	๔๐๑	๑.๔๔	๓๑๙	๗๙.๕๕	๘๒	๒๐.๔๕	๗๙	๙๖.๓๔	๓	๓.๖๖
๓.๒.๓	การไฟฟ้านครหลวง	๓๒๕	๑.๑๗	๒๓๕	๗๒.๓๑	๙๐	๒๗.๖๙	๘๓	๙๒.๒๒	๗	๗.๗๘
๓.๒.๔	การประปานครหลวง	๑๓๘	๐.๕๐	๑๑๔	๘๒.๖๑	๒๔	๑๗.๓๙	๑๙	๗๙.๑๗	๕	๒๐.๘๓
๓.๓	รัฐวิสาหกิจ/หน่วยงาน ในกำกับกระทรวงคมนาคม	๑,๒๖๓	๔.๕๓๕	๑,๑๔๖	๙๐.๗๔	๑๑๗	๙.๒๖	๗๑	๖๐.๖๘	๔๖	๓๙.๓๒
๓.๓.๑	องค์การขนส่งมวลชนกรุงเทพ	๗๙๗	๒.๘๖	๗๖๗	๙๖.๒๔	๓๐	๓.๗๖	๒๑	๗๐.๐๐	๙	๓๐.๐๐
๓.๓.๒	การรถไฟแห่งประเทศไทย	๒๐๑	๐.๗๒	๑๖๗	๘๓.๐๘	๓๔	๑๖.๙๒	๑๙	๕๕.๘๘	๑๕	๔๔.๑๒
๓.๓.๓	การทางพิเศษแห่งประเทศไทย	๙๔	๐.๓๔	๗๙	๘๔.๐๔	๑๕	๑๕.๙๖	๕	๓๓.๓๓	๑๐	๖๖.๖๗
๓.๓.๔	บริษัท ขนส่ง จำกัด	๙๑	๐.๓๓	๗๖	๘๓.๕๒	๑๕	๑๖.๔๘	๑๐	๖๖.๖๗	๕	๓๓.๓๓
๓.๓.๕	บริษัท ท่าอากาศยานไทย จำกัด (มหาชน)	๓๗	๐.๑๓	๒๗	๗๒.๙๗	๑๐	๒๗.๐๓	๔	๔๐.๐๐	๖	๖๐.๐๐

ลำดับ ที่	หน่วยงาน	รวม		วัตถุประสงค์การประสานงาน							
		จำนวน (เรื่อง)	ร้อยละ	เพื่อทราบ		เพื่อพิจารณา					
				จำนวน (เรื่อง)	ร้อยละ	จำนวน (เรื่อง)	ร้อยละ	ดำเนินการจนได้ ข้อยุติ		ผลการพิจารณา	
								จำนวน (เรื่อง)	ร้อยละ	จำนวน (เรื่อง)	ร้อยละ
๓.๓.๖	การรถไฟฟ้าขนส่งมวลชน แห่งประเทศไทย	๓๖	๐.๑๓	๒๕	๖๙.๔๔	๑๑	๓๐.๕๖	๑๑	๑๐๐.๐๐	๐	๐.๐๐
๓.๓.๗	การทำเรือแห่งประเทศไทย	๕	๐.๐๑๘	๔	๘๐.๐๐	๑	๒๐.๐๐	๑	๑๐๐.๐๐	๐	๐.๐๐
๓.๓.๘	บริษัท การบินไทย จำกัด (มหาชน)	๒	๐.๐๐๗	๑	๕๐.๐๐	๑	๕๐.๐๐	๐	๐.๐๐	๑	๑๐๐.๐๐
๓.๔	รัฐวิสาหกิจ/หน่วยงาน ในกำกับกระทรวง เทคโนโลยีสารสนเทศและ การสื่อสาร	๕๕๐	๑.๙๗	๓๗๗	๖๘.๕๕	๑๗๓	๓๑.๔๕	๑๖๓	๙๔.๒๒	๑๐	๕.๗๘
๓.๔.๑	บริษัท ทีโอที จำกัด (มหาชน)	๓๒๘	๑.๑๘	๑๘๘	๕๗.๓๒	๑๔๐	๔๒.๖๘	๑๓๘	๙๘.๕๗	๒	๑.๔๓
๓.๔.๒	บริษัท ไปรษณีย์ไทย จำกัด	๒๐๗	๐.๗๔	๑๗๘	๘๕.๙๙	๒๙	๑๔.๐๑	๒๑	๗๒.๔๑	๘	๒๗.๕๙
๓.๔.๓	บริษัท กสท โทรคมนาคม จำกัด (มหาชน)	๑๕	๐.๐๕	๑๑	๗๓.๓๓	๔	๒๖.๖๗	๔	๑๐๐.๐๐	๐	๐.๐๐
๓.๕	รัฐวิสาหกิจ/หน่วยงาน ในกำกับกระทรวง การพัฒนาสังคมและ ความมั่นคงของมนุษย์	๑๗๑	๐.๖๑๔	๗๙	๔๖.๒๐	๙๒	๕๓.๘๐	๔๖	๕๐.๐๐	๔๖	๕๐.๐๐
๓.๕.๑	การเคหะแห่งชาติ	๑๖๗	๐.๖๐	๗๘	๔๖.๗๑	๘๙	๕๓.๒๙	๔๓	๔๘.๓๑	๔๖	๕๑.๖๙
๓.๕.๒	สถาบันพัฒนาองค์กรชุมชน (องค์การมหาชน)	๔	๐.๐๑๔	๑	๒๕.๐๐	๓	๗๕.๐๐	๓	๑๐๐.๐๐	๐	๐.๐๐

ลำดับ ที่	หน่วยงาน	รวม		วัตถุประสงค์การประสานงาน							
		จำนวน (เรื่อง)	ร้อยละ	เพื่อทราบ		เพื่อพิจารณา					
				จำนวน (เรื่อง)	ร้อยละ	จำนวน (เรื่อง)	ร้อยละ	ดำเนินการจนได้ ข้อยุติ		ผลการพิจารณา	
จำนวน (เรื่อง)	ร้อยละ	จำนวน (เรื่อง)	ร้อยละ	จำนวน (เรื่อง)	ร้อยละ	จำนวน (เรื่อง)	ร้อยละ	จำนวน (เรื่อง)	ร้อยละ		
๓.๙	รัฐวิสาหกิจ/หน่วยงาน ในกำกับ กระทรวงพลังงาน	๒๒	๐.๐๗๙	๑๒	๕๔.๕๕	๑๐	๔๕.๔๕	๘	๘๐.๐๐	๒	๒๐.๐๐
๓.๙.๑	การไฟฟ้าฝ่ายผลิตแห่ง ประเทศไทย	๑๕	๐.๐๕๔	๖	๔๐.๐๐	๙	๖๐.๐๐	๗	๗๗.๗๘	๒	๒๒.๒๒
๓.๙.๒	บริษัท ปตท. จำกัด (มหาชน)	๗	๐.๐๒๕	๖	๘๕.๗๑	๑	๑๔.๒๙	๑	๑๐๐.๐๐	๐	๐.๐๐
๓.๑๐	รัฐวิสาหกิจ/หน่วยงาน ในกำกับกระทรวง การท่องเที่ยวและกีฬา	๙	๐.๐๓๒	๘	๘๘.๘๙	๑	๑๑.๑๑	๑	๑๐๐.๐๐	๐	๐.๐๐
๓.๑๐.๑	การกีฬาแห่งประเทศไทย	๖	๐.๐๒๑	๕	๘๓.๓๓	๑	๑๖.๖๗	๑	๑๐๐.๐๐	๐	๐.๐๐
๓.๑๐.๒	การท่องเที่ยวแห่ง ประเทศไทย	๓	๐.๐๑๑	๓	๑๐๐.๐๐	๐	๐.๐๐	๐	๐.๐๐	๐	๐.๐๐
๓.๑๑	รัฐวิสาหกิจ/หน่วยงาน ในกำกับกระทรวงเกษตร และสหกรณ์	๙	๐.๐๓๒	๔	๔๔.๔๔	๕	๕๕.๕๖	๑	๒๐.๐๐	๔	๘๐.๐๐
๓.๑๑.๑	องค์การสวนยาง	๔	๐.๐๑๔	๒	๕๐.๐๐	๒	๕๐.๐๐	๐	๐.๐๐	๒	๑๐๐.๐๐
๓.๑๑.๒	สำนักงานกองทุนสงเคราะห์ การทำสวนยาง	๔	๐.๐๑๔	๒	๕๐.๐๐	๒	๕๐.๐๐	๑	๕๐.๐๐	๑	๕๐.๐๐
๓.๑๑.๓	องค์การตลาดเพื่อเกษตรกร	๑	๐.๐๐๓	๐	๐.๐๐	๑	๑๐๐.๐๐	๐	๐.๐๐	๑	๑๐๐.๐๐
๓.๑๒	รัฐวิสาหกิจ/หน่วยงาน ในกำกับกระทรวง อุตสาหกรรม	๙	๐.๐๓๒	๗	๗๗.๗๘	๒	๒๒.๒๒	๑	๕๐.๐๐	๑	๕๐.๐๐
๓.๑๒.๑	สำนักงานคณะกรรมการ ส่งเสริมการลงทุน	๕	๐.๐๑๘	๔	๘๐.๐๐	๑	๒๐.๐๐	๑	๑๐๐.๐๐	๐	๐.๐๐
๓.๑๒.๒	การนิคมอุตสาหกรรมแห่ง ประเทศไทย	๔	๐.๐๑๔	๓	๗๕.๐๐	๑	๒๕.๐๐	๐	๐.๐๐	๑	๑๐๐.๐๐
๓.๑๓	รัฐวิสาหกิจ/หน่วยงาน ในกำกับ สำนักนายกรัฐมนตรี	๑	๐.๐๐๓	๐	๐.๐๐	๑	๑๐๐.๐๐	๐	๐.๐๐	๑	๑๐๐.๐๐
๓.๑๓.๑	บริษัท อสมท จำกัด (มหาชน)	๑	๐.๐๐๓	๐	๐.๐๐	๑	๑๐๐.๐๐	๐	๐.๐๐	๑	๑๐๐.๐๐
๓.๑๔	รัฐวิสาหกิจ/หน่วยงาน ในกำกับกระทรวง ทรัพยากรธรรมชาติและ สิ่งแวดล้อม	๑	๐.๐๐๓	๐	๐.๐๐	๑	๑๐๐.๐๐	๑	๑๐๐.๐๐	๐	๐.๐๐
๓.๑๔.๑	องค์การอุตสาหกรรมป่าไม้	๑	๐.๐๐๓	๐	๐.๐๐	๑	๑๐๐.๐๐	๑	๑๐๐.๐๐	๐	๐.๐๐
๓.๑๕	รัฐวิสาหกิจ/หน่วยงาน ในกำกับกระทรวงพาณิชย์	๑	๐.๐๐๓	๐	๐.๐๐	๑	๑๐๐.๐๐	๑	๑๐๐.๐๐	๐	๐.๐๐
๓.๑๕.๑	องค์การคลังสินค้า	๑	๐.๐๐๓	๐	๐.๐๐	๑	๑๐๐.๐๐	๑	๑๐๐.๐๐	๐	๐.๐๐

ลำดับ ที่	หน่วยงาน	รวม		วัตถุประสงค์การประสานงาน							
		จำนวน (เรื่อง)	ร้อยละ	เพื่อทราบ		เพื่อพิจารณา					
				จำนวน (เรื่อง)	ร้อยละ	จำนวน (เรื่อง)	ร้อยละ	ดำเนินการจนได้ ข้อยุติ		ผลการพิจารณา	
								จำนวน (เรื่อง)	ร้อยละ	จำนวน (เรื่อง)	ร้อยละ
๓.๑๖	รัฐวิสาหกิจ/หน่วยงาน ในกำกับ กระทรวงวิทยาศาสตร์ และเทคโนโลยี	๑	๐.๐๐๓	๐	๐.๐๐	๑	๑๐๐.๐๐	๑	๑๐๐.๐๐	๐	๐.๐๐
๓.๑๖.๑	สำนักงานพัฒนา วิทยาศาสตร์และ เทคโนโลยีแห่งชาติ	๑	๐.๐๐๓	๐	๐.๐๐	๑	๑๐๐.๐๐	๑	๑๐๐.๐๐	๐	๐.๐๐
รวมทั้งสิ้น		๒๗,๘๕๐	๑๐๐.๐๐	๒๐,๑๓๘	๗๒.๓๑	๗,๗๑๒	๒๗.๖๙	๕,๔๓๔	๗๐.๔๖	๒,๒๗๘	๒๙.๕๔

จากตารางแสดงจำนวนเรื่องร้องทุกข์/เสนอความคิดเห็นข้างต้นพบว่า ในปีงบประมาณ พ.ศ. ๒๕๕๖ หน่วยงานต่างๆ ได้รับการประสานงานเรื่องร้องทุกข์/เสนอความคิดเห็น รวมทั้งสิ้น ๒๗,๘๕๐ เรื่อง โดยเรียงตามลำดับจากหน่วยงานที่ได้รับการประสานงานมากที่สุด ได้แก่ สำนักงานตำรวจแห่งชาติ รองลงมา คือ กระทรวงมหาดไทย กระทรวงศึกษาธิการ กระทรวงสาธารณสุข และกระทรวงคมนาคม ตามลำดับ

สำหรับรัฐวิสาหกิจที่ได้รับการประสานงานเรื่องร้องทุกข์/เสนอความคิดเห็นมากที่สุด ได้แก่ องค์การขนส่งมวลชนกรุงเทพ รองลงมา คือ ธนาคารออมสิน การไฟฟ้าส่วนภูมิภาค ธนาคารเพื่อการเกษตรและสหกรณ์การเกษตร และการประปาส่วนภูมิภาค ตามลำดับ

๕. ประเด็นเรื่องร้องทุกข์/เสนอความคิดเห็นของหน่วยงานที่ได้รับการประสานงานเรื่องร้องทุกข์/เสนอความคิดเห็นมากที่สุด ๕ ลำดับแรก (แสดงเฉพาะประเด็นเรื่องที่มีการร้องทุกข์/เสนอความคิดเห็นมาก)

ลำดับ ที่	กระทรวง/หน่วยงาน	ประเด็นเรื่อง
๑	สำนักงานตำรวจแห่งชาติ	<p>เหตุเดือดร้อนรำคาญ โดยส่วนใหญ่เป็นเรื่องร้องทุกข์/เสนอความคิดเห็นกรณี ดังนี้</p> <ul style="list-style-type: none"> - ขอให้แก้ไขปัญหาเหตุเดือดร้อนรำคาญจากเสียง กลิ่นเหม็นจากบ้านเรือน ร้านอาหาร สถานบันเทิง และวัยรุ่นมั่วสุม - ขอให้แก้ไขปัญหาการจราจรติดขัด การปฏิบัติตามกฎจราจร และปรับปรุงการปล่อยสัญญาณไฟจราจรบริเวณทางแยก - ขอให้จัดสรรเจ้าหน้าที่ตำรวจลงตรวจพื้นที่เพื่อรักษาความสงบเรียบร้อย <p>ยาเสพติด โดยส่วนใหญ่เป็นการแจ้งเบาะแสการลักลอบจำหน่าย และเสพยาเสพติดประเภทยาบ้า ยาไอซ์ ใบกระท่อม และกัญชา</p> <p>ปอนการพนัน โดยส่วนใหญ่เป็นการแจ้งเบาะแสการลักลอบเปิด และเล่นการพนันประเภทไพ่ ไฮโล ตู้ม้า ตู้สล็อต หวยจับยี่กี น้ำเต้าปูปลา โต๊ะสนักเกอร์ และพนันฟุตบอล</p>

ลำดับ ที่	กระทรวง/หน่วยงาน	ประเด็นเรื่อง
๒	กระทรวงมหาดไทย	<p>การเสนอ และตรวจกฎหมาย โดยส่วนใหญ่เป็นเรื่องการเสนอความคิดเห็นกรณีคัดค้านเนื้อหาของร่างกฎหมายที่แก้ไขวาระการดำรงตำแหน่งกำนัน ผู้ใหญ่บ้าน ให้ดำรงตำแหน่งคราวละ ๕ ปี</p> <p>บัตรประจำตัวประชาชน โดยส่วนใหญ่ ขอให้พิจารณาเร่งดำเนินการออกบัตรประจำตัวประชาชนแบบอเนกประสงค์ (Smart Card) ให้เพียงพอต่อผู้ใช้บริการ</p> <p>สวัสดิการสงเคราะห์ผู้ประสบภัย โดยส่วนใหญ่เป็นเรื่องร้องทุกข์กรณี ดังนี้</p> <ul style="list-style-type: none"> - ขอให้เร่งจ่ายเงินช่วยเหลือผู้ประสบอุทกภัย กรณีซ่อมแซมที่อยู่อาศัยและทรัพย์สินที่เสียหายบางส่วนจ่ายตามจริง แต่ไม่เกิน ๒๐,๐๐๐ บาท - ขอให้เร่งพิจารณาจ่ายเงินเยียวยาผู้ประสบอุทกภัย ๕,๐๐๐ บาท กรณีรายชื่อกดหล่น
๓	กระทรวงศึกษาธิการ	<p>การแสดงความเห็นเกี่ยวกับนโยบายและโครงการของรัฐ โดยส่วนใหญ่เป็นเรื่องการเสนอความคิดเห็นกรณี ดังนี้</p> <ul style="list-style-type: none"> - โรงเรียนเอกชนได้รับผลกระทบจากการปรับเงินเดือนครูปริญญาตรี ๑๕,๐๐๐ บาท เนื่องจากไม่มีเงินเพียงพอจ่ายเพิ่มเงินเดือนให้แก่ครูได้ จึงขอให้ปรับเพิ่มเงินอุดหนุนรายหัวนักเรียนให้สอดคล้องกับการปรับเงินเดือนดังกล่าว - ไม่เห็นด้วยกับร่างกฎกระทรวงกำหนดความประพฤติ การแต่งกายและทรงผมของนักเรียนและนักศึกษา เนื่องจากเห็นว่าโรงเรียนเข้มงวดกับทรงผมนักเรียนอยู่แล้ว - ขอให้มีมาตรการในการควบคุมดูแลรักษาการใช้แท็บเล็ตของโครงการแท็บเล็ต PC เพื่อการศึกษาไทย - เห็นด้วยกับนโยบายโครงการเรียนฟรี ๑๕ ปี อย่มีคุณภาพของรัฐบาล - ไม่เห็นด้วยกับนโยบายยุบโรงเรียนขนาดเล็ก - ขอให้ปรับปรุงคุณภาพนมโรงเรียน <p>หลักสูตรการศึกษา โดยส่วนใหญ่เป็นเรื่องร้องทุกข์/เสนอความคิดเห็นกรณี ดังนี้</p> <ul style="list-style-type: none"> - ขอให้ตรวจสอบกรณีการเรียกเก็บค่าบำรุงการศึกษา ค่าปรับการลงทะเบียนเรียนล่าช้า และค่าธรรมเนียมอื่นๆ สูง - ขอให้ส่งเสริมการเรียนวิชาภาษาอังกฤษให้ถูกต้องเหมาะสม และการจัดการศึกษาเพื่อเด็กพิการที่มีปัญหาทางพฤติกรรมและทางอารมณ์ <p>คำตอบแทนพิเศษ โดยส่วนใหญ่ ขอให้พิจารณาปรับเพิ่มเงินเดือนและสวัสดิการให้แก่ลูกจ้างชั่วคราวตำแหน่งครู เจ้าหน้าที่ธุรการ และนักการภารโรง</p>
๔	กระทรวงสาธารณสุข	<p>ร้องเรียนการให้บริการของบุคลากรทางการแพทย์ โดยส่วนใหญ่ ขอให้ปรับปรุงการให้บริการของบุคลากรทางการแพทย์ ได้แก่ แพทย์ พยาบาล เจ้าหน้าที่สถานีอนามัย เจ้าหน้าที่แผนกฉุกเฉิน เจ้าหน้าที่แผนกทะเบียน เจ้าหน้าที่แผนกทันตกรรม และเจ้าหน้าที่แผนกเภสัชกรรม เป็นต้น</p> <p>ระบบการให้บริการของสถานพยาบาล และการรักษาพยาบาล โดยส่วนใหญ่เป็นเรื่องร้องทุกข์กรณี ดังนี้</p> <ul style="list-style-type: none"> - ขอให้ปรับปรุงระบบการให้บริการของโรงพยาบาลในสังกัดกระทรวงสาธารณสุข - ขอให้เพิ่มจำนวนบุคลากรทางการแพทย์ และขอความช่วยเหลือเกี่ยวกับค่ารักษาพยาบาลส่วนที่ไม่สามารถเบิกได้
๕	กระทรวงคมนาคม	<p>ถนน โดยส่วนใหญ่ ขอให้ปรับปรุงซ่อมแซม/ก่อสร้างถนน บาทวิถี สะพานลอยข้ามแยก สะพานข้ามแม่น้ำ และสะพานกลับรถ</p> <p>การบริการขนส่งทางบก และการบริการรถสาธารณะ โดยส่วนใหญ่เป็นเรื่องร้องทุกข์/เสนอความคิดเห็นกรณี ดังนี้</p> <ul style="list-style-type: none"> - ขอให้ปรับปรุงการให้บริการของพนักงานขับรถโดยสารสาธารณะ (แท็กซี่) พนักงานขับรถตู้ และพนักงานขับรถโดยสารประจำทาง - ขอให้พิจารณาเพิ่มรอบการเดินรถ และเพิ่มจำนวนรถตู้/รถโดยสารประจำทาง - ขอให้ปรับปรุงซ่อมแซมสภาพรถโดยสารประจำทาง และสัญญาณไฟจราจร/ติดตั้งป้ายสัญลักษณ์จราจร - ขอให้ยกเลิกนโยบายการปรับเพิ่มอัตราค่าผ่านทางพิเศษ และขอให้ปรับปรุงระบบเก็บค่าผ่านทางอัตโนมัติ (Easy Pass) - ขอให้ปรับลดอัตราค่าโดยสารรถไฟฟ้าบีทีเอสกับรถไฟฟ้าใต้ดินเอ็มอาร์ที - ขอให้เปิดรับฟังความคิดเห็นของประชาชนสำหรับโครงการก่อสร้างรถไฟฟ้าความเร็วสูง

๖. ประเด็นเรื่องร้องทุกข์/เสนอความคิดเห็นของรัฐวิสาหกิจที่ได้รับการประสานงานเรื่องร้องทุกข์/
เสนอความคิดเห็นมากที่สุด ๕ ลำดับแรก (แสดงเฉพาะประเด็นเรื่องที่มีการร้องทุกข์/เสนอความคิดเห็นมาก)

ลำดับ ที่	รัฐวิสาหกิจ	ประเด็นเรื่อง
๑	องค์การขนส่งมวลชน กรุงเทพ	<p>การบริการขนส่งทางบก และการบริการรถสาธารณะ โดยส่วนใหญ่เป็นเรื่องร้องทุกข์/เสนอความคิดเห็นกรณี ดังนี้</p> <ul style="list-style-type: none"> - ขอให้ปรับปรุงการให้บริการของพนักงานขับรถ พนักงานเก็บค่าโดยสาร และพนักงานขับรถโดยสาร - ขอให้ปรับปรุงตารางการเดินรถ เพิ่มจำนวนรถ และขยายเส้นทางเดินรถโดยสารประจำทาง - ขอให้ปรับปรุงและตรวจสอบสภาพรถโดยสารประจำทางให้มีสภาพพร้อมใช้งานอยู่เสมอ เพื่อความปลอดภัยของผู้โดยสาร <p>ร้องเรียนการให้บริการของพนักงานรัฐวิสาหกิจ โดยส่วนใหญ่ ขอให้ปรับปรุงการอำนวยความสะดวกในการให้บริการของเจ้าหน้าที่รับโทรศัพท์สายด่วนหมายเลข ๑๓๔๘</p>
๒	ธนาคารออมสิน	<p>หนี้สินนอกระบบ โดยส่วนใหญ่เป็นเรื่องร้องทุกข์กรณี ดังนี้</p> <ul style="list-style-type: none"> - ขอความช่วยเหลือนำหนี้สินนอกระบบเข้าสู่ระบบของธนาคารออมสิน - ขอความช่วยเหลือจัดหาแหล่งเงินกู้อัตราดอกเบี้ยต่ำ <p>ขออนุมัติสินเชื่อ และทุนในการประกอบอาชีพ โดยส่วนใหญ่ ขอสินเชื่อเพื่อนำไปเป็นทุนประกอบอาชีพ และปลูกสร้างที่อยู่อาศัย</p>
๓	การไฟฟ้าส่วนภูมิภาค	<p>ไฟฟ้า โดยส่วนใหญ่เป็นเรื่องร้องทุกข์/เสนอความคิดเห็นกรณี ดังนี้</p> <ul style="list-style-type: none"> - ขอให้ขยายเขตการให้บริการไฟฟ้า - ขอให้แก้ไขปัญหากระแสไฟฟ้าขัดข้อง - ขอให้ตรวจสอบการเรียกเก็บค่าไฟฟ้าสูงเกินจริง และขอให้ปรับปรุงระบบการจัดส่งใบแจ้งเตือนการชำระค่าไฟฟ้า - ขอให้ซ่อมแซมไฟฟ้าส่องสว่างริมทาง หม้อแปลง เสา สายไฟฟ้า <p>ร้องเรียนการให้บริการของพนักงานรัฐวิสาหกิจ โดยส่วนใหญ่ ขอให้ปรับปรุงการอำนวยความสะดวกในการให้บริการของเจ้าหน้าที่ประจำสำนักงานการไฟฟ้าส่วนภูมิภาค เจ้าหน้าที่ที่ดำเนินการตัดมิเตอร์ไฟ และเจ้าหน้าที่รับโทรศัพท์หมายเลข ๑๑๒๙</p>
๔	ธนาคารเพื่อการเกษตรและ สหกรณ์การเกษตร	<p>การแสดงความเห็นเกี่ยวกับนโยบายและโครงการของรัฐ โดยส่วนใหญ่เป็นเรื่องร้องทุกข์/เสนอความคิดเห็นกรณี ดังนี้</p> <ul style="list-style-type: none"> - ขอให้พิจารณาเร่งจ่ายเงินโครงการรับจำนำข้าวเปลือกนาปรังและนาปี ปีการผลิต ๒๕๕๕/๒๕๕๖ - ขอทราบรายละเอียดเกี่ยวกับหลักเกณฑ์การเข้าร่วมโครงการบัตรสินเชื่อเกษตรกร <p>หนี้สิน โดยส่วนใหญ่เป็นเรื่องร้องทุกข์กรณี ดังนี้</p> <ul style="list-style-type: none"> - ขอความช่วยเหลือในการเข้าร่วมโครงการพักชำระหนี้กับธนาคารเพื่อการเกษตรและสหกรณ์การเกษตร - ขอความช่วยเหลือนำหนี้สินนอกระบบเข้าสู่ระบบของธนาคารเพื่อการเกษตรและสหกรณ์การเกษตร - ขอความช่วยเหลือจัดหาแหล่งเงินกู้อัตราดอกเบี้ยต่ำ
๕	การประปาส่วนภูมิภาค	<p>น้ำประปา โดยส่วนใหญ่เป็นเรื่องร้องทุกข์/เสนอความคิดเห็นกรณี ดังนี้</p> <ul style="list-style-type: none"> - ขอให้แก้ไขปัญหาหน้าประปาไม่ไหล ไหลอ่อน และคุณภาพน้ำประปา - ขอให้ตรวจสอบการเรียกเก็บค่าน้ำประปาสูงเกินจริง และขอให้ปรับปรุงระบบการให้บริการนำส่งเอกสารใบแจ้งหนี้ค่าน้ำประปา - ขอให้ปรับปรุงซ่อมแซมท่อประปา และติดตั้งมิเตอร์ <p>ร้องเรียนการให้บริการของพนักงานรัฐวิสาหกิจ โดยส่วนใหญ่ ขอให้ปรับปรุงการอำนวยความสะดวกในการให้บริการของเจ้าหน้าที่ประจำสำนักงานการประปาส่วนภูมิภาค และเจ้าหน้าที่รับโทรศัพท์หมายเลข ๑๖๖๒</p>

๗. จำนวนเรื่องร้องทุกข์/เสนอความคิดเห็นและผลการดำเนินการขององค์กรปกครองส่วนท้องถิ่น (อปท.) และจังหวัด โดยเรียงตามลำดับจาก อปท. และจังหวัดที่ได้รับการประสานงานเรื่องร้องทุกข์/เสนอความคิดเห็นมากที่สุด

ลำดับ ที่	อปท./จังหวัด	รวม		วัตถุประสงค์ของการประสานงาน							
		จำนวน (เรื่อง)	ร้อยละ	เพื่อทราบ		เพื่อพิจารณา					
				จำนวน (เรื่อง)	ร้อยละ	รวม	ร้อยละ	ดำเนินการ จนได้ข้อยุติ		รอผลการพิจารณา	
								จำนวน (เรื่อง)	ร้อยละ	จำนวน (เรื่อง)	ร้อยละ
๑	กรุงเทพมหานคร	๒,๘๕๖	๒๐.๐๑	๒,๐๕๐	๗๑.๗๘	๘๐๖	๒๘.๒๒	๖๓๘	๗๙.๑๖	๑๖๘	๒๐.๘๔
๒	จังหวัดปทุมธานี	๗๑๙	๕.๐๔	๕๒๑	๗๒.๔๖	๑๙๘	๒๗.๕๔	๑๖๗	๘๔.๓๔	๓๑	๑๕.๖๖
๓	จังหวัดนนทบุรี	๖๕๒	๔.๕๗	๔๙๔	๗๕.๗๗	๑๕๘	๒๔.๒๓	๑๒๒	๗๗.๒๒	๓๖	๒๒.๗๘
๔	จังหวัดสมุทรปราการ	๕๐๑	๓.๕๑	๔๓๓	๘๖.๔๓	๖๘	๑๓.๕๗	๕๐	๗๓.๕๓	๑๘	๒๖.๔๗
๕	จังหวัดพระนครศรีอยุธยา	๔๘๘	๓.๔๒	๓๔๘	๗๑.๓๑	๑๔๐	๒๘.๖๙	๑๑๒	๘๐.๐๐	๒๘	๒๐.๐๐
๖	จังหวัดนครราชสีมา	๓๘๔	๒.๖๙	๒๘๔	๗๓.๙๖	๑๐๐	๒๖.๐๔	๙๖	๙๖.๐๐	๔	๔.๐๐
๗	จังหวัดชลบุรี	๓๓๑	๒.๓๒	๒๖๕	๘๐.๐๖	๖๖	๑๙.๙๔	๕๑	๗๗.๒๗	๑๕	๒๒.๗๓
๘	จังหวัดขอนแก่น	๒๙๐	๒.๐๓	๑๘๕	๖๓.๗๙	๑๐๕	๓๖.๒๑	๑๐๑	๙๖.๑๙	๔	๓.๘๑
๙	จังหวัดนครปฐม	๒๘๕	๒.๐๐	๑๖๑	๕๖.๔๙	๑๒๔	๔๓.๕๑	๑๑๔	๙๑.๙๔	๑๐	๘.๐๖
๑๐	จังหวัดเชียงใหม่	๒๖๒	๑.๘๔	๑๗๗	๖๗.๕๖	๘๕	๓๒.๔๔	๘๒	๙๖.๔๗	๓	๓.๕๓
๑๑	จังหวัดนครสวรรค์	๒๕๘	๑.๘๑	๑๘๑	๗๐.๑๖	๗๗	๒๙.๘๔	๖๘	๘๘.๓๑	๙	๑๑.๖๙
๑๒	จังหวัดบุรีรัมย์	๒๔๖	๑.๗๒	๑๓๗	๕๕.๖๙	๑๐๙	๔๔.๓๑	๑๐๕	๙๖.๓๓	๔	๓.๖๗
๑๓	จังหวัดร้อยเอ็ด	๒๒๙	๑.๖๐	๑๒๓	๕๓.๗๑	๑๐๖	๔๖.๒๙	๑๐๓	๙๗.๑๗	๓	๒.๘๓
๑๔	จังหวัดอุบลราชธานี	๒๒๗	๑.๕๙	๑๓๘	๖๐.๗๙	๘๙	๓๙.๒๑	๘๓	๙๓.๒๖	๖	๖.๗๔
๑๕	จังหวัดสระบุรี	๒๒๒	๑.๕๕	๑๖๙	๗๖.๑๓	๕๓	๒๓.๘๗	๓๖	๖๗.๙๒	๑๗	๓๒.๐๘
๑๖	จังหวัดนครศรีธรรมราช	๒๑๗	๑.๕๒	๑๔๓	๖๕.๙๐	๗๔	๓๔.๑๐	๗๐	๙๔.๕๙	๔	๕.๔๑
๑๗	จังหวัดสุรินทร์	๒๑๕	๑.๕๑	๑๓๑	๖๐.๙๓	๘๔	๓๙.๐๗	๘๓	๙๘.๘๑	๑	๑.๑๙
๑๘	จังหวัดอุดรธานี	๒๐๘	๑.๔๖	๑๔๓	๖๘.๗๕	๖๕	๓๑.๒๕	๖๑	๙๓.๘๕	๔	๖.๑๕
๑๙	จังหวัดพิษณุโลก	๒๐๓	๑.๔๒	๑๒๙	๖๓.๕๕	๗๔	๓๖.๔๕	๖๕	๘๗.๘๔	๙	๑๒.๑๖
๒๐	จังหวัดฉะเชิงเทรา	๒๐๒	๑.๔๒	๑๔๘	๗๓.๒๗	๕๔	๒๖.๗๓	๔๓	๗๙.๖๓	๑๑	๒๐.๓๗
๒๑	จังหวัดสงขลา	๑๙๓	๑.๓๕	๑๓๘	๗๑.๕๐	๕๕	๒๘.๕๐	๓๕	๖๓.๖๔	๒๐	๓๖.๓๖
๒๒	จังหวัดศรีสะเกษ	๑๘๙	๑.๓๒	๑๑๘	๖๒.๔๓	๗๑	๓๗.๕๗	๖๖	๙๒.๙๖	๕	๗.๐๔
๒๓	จังหวัดสมุทรสาคร	๑๘๕	๑.๓๐	๑๓๓	๗๑.๘๙	๕๒	๒๘.๑๑	๔๖	๘๘.๖๖	๖	๑๑.๕๔
๒๔	จังหวัดสุพรรณบุรี	๑๘๑	๑.๒๗	๑๒๒	๖๗.๔๐	๕๙	๓๒.๖๐	๔๔	๗๔.๕๘	๑๕	๒๕.๔๒

ลำดับ ที่	อปท./จังหวัด	รวม		วัตถุประสงค์ของการประสานงาน							
		จำนวน (เรื่อง)	ร้อยละ	เพื่อทราบ		เพื่อพิจารณา					
				จำนวน (เรื่อง)	ร้อยละ	รวม	ร้อยละ	ดำเนินการ จนได้ข้อยุติ		รอผลการพิจารณา	
								จำนวน (เรื่อง)	ร้อยละ	จำนวน (เรื่อง)	ร้อยละ
๒๕	จังหวัดสุราษฎร์ธานี	๑๗๙	๑.๒๕	๑๑๒	๖๒.๕๗	๖๗	๓๗.๔๓	๖๒	๙๒.๕๔	๕	๗.๔๖
๒๖	จังหวัดกาญจนบุรี	๑๕๘	๑.๑๑	๑๐๑	๖๓.๙๒	๕๗	๓๖.๐๘	๕๑	๘๙.๔๗	๖	๑๐.๕๓
๒๗	จังหวัดลพบุรี	๑๕๗	๑.๑๐	๗๗	๔๙.๐๔	๘๐	๕๐.๙๖	๖๙	๘๖.๒๕	๑๑	๑๓.๗๕
๒๘	จังหวัดเชียงราย	๑๕๒	๑.๐๖	๙๓	๖๑.๑๘	๕๙	๓๘.๘๒	๕๑	๘๖.๔๔	๘	๑๓.๕๖
๒๙	จังหวัดเพชรบูรณ์	๑๕๑	๑.๐๖	๑๐๒	๖๗.๕๕	๔๙	๓๒.๔๕	๔๘	๙๗.๙๖	๑	๒.๐๔
๓๐	จังหวัดราชบุรี	๑๕๐	๑.๐๕	๑๐๙	๗๒.๖๗	๔๑	๒๗.๓๓	๓๐	๗๓.๑๗	๑๑	๒๖.๘๓
๓๑	จังหวัดปราจีนบุรี	๑๔๔	๑.๐๑	๙๗	๖๗.๓๖	๔๗	๓๒.๖๔	๓๑	๖๕.๙๖	๑๖	๓๔.๐๔
๓๒	จังหวัดพิจิตร	๑๔๐	๐.๙๘	๙๓	๖๖.๔๓	๔๗	๓๓.๕๗	๔๓	๙๑.๔๙	๔	๘.๕๑
๓๓	จังหวัดชัยภูมิ	๑๓๑	๐.๙๒	๘๔	๖๔.๑๒	๔๗	๓๕.๘๘	๔๖	๙๗.๘๗	๑	๒.๑๓
๓๔	จังหวัดสกลนคร	๑๒๗	๐.๘๙	๗๗	๖๐.๖๓	๕๐	๓๙.๓๗	๔๗	๙๔.๐๐	๓	๖.๐๐
๓๕	จังหวัดกำแพงเพชร	๑๒๓	๐.๘๖	๘๗	๗๐.๗๓	๓๖	๒๙.๒๗	๓๔	๙๔.๔๔	๒	๕.๕๖
๓๖	จังหวัดสุโขทัย	๑๒๒	๐.๘๕	๗๘	๖๓.๙๓	๔๔	๓๖.๐๗	๔๓	๙๗.๗๓	๑	๒.๒๗
๓๗	จังหวัดระยอง	๑๒๑	๐.๘๕	๙๒	๗๖.๐๓	๒๙	๒๓.๙๗	๒๓	๗๙.๓๑	๖	๒๐.๖๙
๓๘	จังหวัดมหาสารคาม	๑๑๙	๐.๘๓	๗๒	๖๐.๕๐	๔๗	๓๙.๕๐	๔๕	๙๕.๗๔	๒	๔.๒๖
๓๙	จังหวัดอุตรดิตถ์	๑๑๔	๐.๘๐	๗๒	๖๓.๑๖	๔๒	๓๖.๘๔	๔๑	๙๗.๖๒	๑	๒.๓๘
๔๐	จังหวัดภูเก็ต	๑๐๕	๐.๗๓	๘๓	๗๙.๐๕	๒๒	๒๐.๙๕	๑๘	๘๑.๘๒	๔	๑๘.๑๘
๔๑	จังหวัดกาฬสินธุ์	๑๐๐	๐.๗๐	๖๔	๖๔.๐๐	๓๖	๓๖.๐๐	๓๔	๙๔.๔๔	๒	๕.๕๖
๔๒	จังหวัดลำปาง	๙๔	๐.๖๖	๖๒	๖๕.๙๖	๓๒	๓๔.๐๔	๓๑	๙๖.๘๘	๑	๓.๑๓
๔๓	จังหวัดนครพนม	๘๙	๐.๖๒	๕๙	๖๖.๒๙	๓๐	๓๓.๗๑	๒๙	๙๖.๖๗	๑	๓.๓๓
๔๔	จังหวัดกระบี่	๘๘	๐.๖๒	๔๘	๕๔.๕๕	๔๐	๔๕.๔๕	๓๑	๗๗.๕๐	๙	๒๒.๕๐
๔๕	จังหวัดนครนายก	๘๘	๐.๖๒	๕๗	๖๔.๗๗	๓๑	๓๕.๒๓	๒๘	๙๐.๓๒	๓	๙.๖๘
๔๖	จังหวัดเลย	๘๔	๐.๕๙	๖๖	๗๘.๕๗	๑๘	๒๑.๔๓	๑๗	๙๔.๔๔	๑	๕.๕๖
๔๗	จังหวัดสระแก้ว	๘๔	๐.๕๙	๔๕	๕๓.๕๗	๓๙	๔๖.๔๓	๓๔	๘๗.๑๘	๕	๑๒.๘๒
๔๘	จังหวัดอ่างทอง	๘๔	๐.๕๙	๕๗	๖๗.๘๖	๒๗	๓๒.๑๔	๒๔	๘๘.๘๙	๓	๑๑.๑๑
๔๙	จังหวัดชัยนาท	๘๑	๐.๕๗	๔๘	๕๙.๒๖	๓๓	๔๐.๗๔	๒๘	๘๕.๘๕	๕	๑๕.๑๕
๕๐	จังหวัดชุมพร	๘๑	๐.๕๗	๖๒	๗๖.๕๔	๑๙	๒๓.๔๖	๑๘	๙๔.๗๔	๑	๕.๒๖
๕๑	จังหวัดประจวบคีรีขันธ์	๘๐	๐.๕๖	๕๙	๗๓.๗๕	๒๑	๒๖.๒๕	๑๗	๘๐.๙๕	๔	๑๙.๐๕

ลำดับ ที่	อปท./จังหวัด	รวม		วัตถุประสงค์ของการประสานงาน							
		จำนวน (เรื่อง)	ร้อยละ	เพื่อทราบ		เพื่อพิจารณา					
				จำนวน (เรื่อง)	ร้อยละ	รวม	ร้อยละ	ดำเนินการ จนได้ข้อยุติ		ผลการพิจารณา	
								จำนวน (เรื่อง)	ร้อยละ	จำนวน (เรื่อง)	ร้อยละ
๕๒	จังหวัดยโสธร	๗๙	๐.๕๕	๔๕	๕๖.๙๖	๓๔	๔๓.๐๔	๓๔	๑๐๐.๐๐	๐	๐.๐๐
๕๓	จังหวัดพะเยา	๗๗	๐.๕๔	๔๔	๕๗.๑๔	๓๓	๔๒.๘๖	๓๒	๙๖.๙๗	๑	๓.๐๓
๕๔	จังหวัดนราธิวาส	๗๗	๐.๕๔	๔๖	๕๙.๗๔	๓๑	๔๐.๒๖	๓๐	๙๖.๗๗	๑	๓.๒๓
๕๕	จังหวัดตรัง	๗๗	๐.๕๔	๕๔	๗๐.๑๓	๒๓	๒๙.๘๗	๒๑	๙๑.๓๐	๒	๘.๗๐
๕๖	จังหวัดแพร่	๗๓	๐.๕๑	๕๙	๘๐.๘๒	๑๔	๑๙.๑๘	๑๔	๑๐๐.๐๐	๐	๐.๐๐
๕๗	จังหวัดอุทัยธานี	๗๒	๐.๕๐	๕๗	๗๙.๑๗	๑๕	๒๐.๘๓	๑๕	๑๐๐.๐๐	๐	๐.๐๐
๕๘	จังหวัดมุกดาหาร	๗๒	๐.๕๐	๓๒	๔๔.๔๔	๔๐	๕๕.๕๖	๔๐	๑๐๐.๐๐	๐	๐.๐๐
๕๙	จังหวัดสิงห์บุรี	๖๘	๐.๔๘	๔๕	๖๖.๑๘	๒๓	๓๓.๘๒	๑๙	๘๒.๖๑	๔	๑๗.๓๙
๖๐	จังหวัดเพชรบุรี	๖๖	๐.๔๖	๕๐	๗๕.๗๖	๑๖	๒๔.๒๔	๑๑	๖๘.๗๕	๕	๓๑.๒๕
๖๑	จังหวัดจันทบุรี	๖๖	๐.๔๖	๓๘	๕๗.๕๘	๒๘	๔๒.๔๒	๒๐	๗๑.๔๓	๘	๒๘.๕๗
๖๒	จังหวัดอำนาจเจริญ	๖๕	๐.๔๖	๔๔	๖๗.๖๙	๒๑	๓๒.๓๑	๒๐	๙๕.๒๔	๑	๔.๗๖
๖๓	จังหวัดตาก	๖๑	๐.๔๓	๔๐	๖๕.๕๗	๒๑	๓๔.๔๓	๑๗	๘๐.๙๕	๔	๑๙.๐๕
๖๔	จังหวัดปัตตานี	๕๙	๐.๔๑	๓๓	๕๕.๙๓	๒๖	๔๔.๐๗	๒๑	๘๐.๗๗	๕	๑๙.๒๓
๖๕	จังหวัดพัทลุง	๕๙	๐.๔๑	๔๓	๗๒.๘๘	๑๖	๒๗.๑๒	๑๕	๙๓.๗๕	๑	๖.๒๕
๖๖	จังหวัดพังงา	๕๐	๐.๓๕	๓๖	๗๒.๐๐	๑๔	๒๘.๐๐	๑๑	๗๘.๕๗	๓	๒๑.๔๓
๖๗	จังหวัดน่าน	๔๗	๐.๓๓	๒๓	๔๘.๙๔	๒๔	๕๑.๐๖	๒๔	๑๐๐.๐๐	๐	๐.๐๐
๖๘	จังหวัดหนองบัวลำภู	๔๗	๐.๓๓	๓๑	๖๕.๙๖	๑๖	๓๔.๐๔	๑๖	๑๐๐.๐๐	๐	๐.๐๐
๖๙	จังหวัดยะลา	๔๓	๐.๓๐	๒๑	๔๘.๘๔	๒๒	๕๑.๑๖	๑๖	๗๒.๗๓	๖	๒๗.๒๗
๗๐	จังหวัดสตูล	๓๙	๐.๒๗	๒๗	๖๙.๒๓	๑๒	๓๐.๗๗	๑๒	๑๐๐.๐๐	๐	๐.๐๐
๗๑	จังหวัดหนองคาย	๓๖	๐.๒๕	๑๖	๔๔.๔๔	๒๐	๕๕.๕๖	๑๘	๙๐.๐๐	๒	๑๐.๐๐
๗๒	จังหวัดสมุทรสงคราม	๓๖	๐.๒๕	๒๑	๕๘.๓๓	๑๕	๔๑.๖๗	๑๒	๘๐.๐๐	๓	๒๐.๐๐
๗๓	จังหวัดลำพูน	๓๕	๐.๒๕	๒๐	๕๗.๑๔	๑๕	๔๒.๘๖	๑๒	๘๐.๐๐	๓	๒๐.๐๐
๗๔	จังหวัดตราด	๒๗	๐.๑๙	๑๕	๕๕.๕๖	๑๒	๔๔.๔๔	๙	๗๕.๐๐	๓	๒๕.๐๐
๗๕	จังหวัดแม่ฮ่องสอน	๒๑	๐.๑๕	๑๓	๖๑.๙๐	๘	๓๘.๑๐	๘	๑๐๐.๐๐	๐	๐.๐๐
๗๖	จังหวัดระนอง	๒๑	๐.๑๕	๑๔	๖๖.๖๗	๗	๓๓.๓๓	๕	๗๑.๔๓	๒	๒๘.๕๗
๗๗	จังหวัดบึงกาฬ	๑๒	๐.๐๘	๒	๑๖.๖๗	๑๐	๘๓.๓๓	๙	๙๐.๐๐	๑	๑๐.๐๐
รวมทั้งสิ้น		๑๔,๒๗๔	๑๐๐.๐๐	๙,๗๙๖	๖๘.๖๓	๔,๔๗๘	๓๑.๓๗	๓,๘๗๕	๘๖.๕๓	๖๐๓	๑๓.๕๗

จากตารางแสดงจำนวนเรื่องร้องทุกข์/เสนอความคิดเห็นข้างต้นพบว่า ในปีงบประมาณ พ.ศ. ๒๕๕๖ องค์การปกครองส่วนท้องถิ่นและจังหวัดต่างๆ ได้รับการประสานงานเรื่องร้องทุกข์/เสนอความคิดเห็น รวมทั้งสิ้น ๑๔,๒๗๔ เรื่อง โดยเรียงตามลำดับจากองค์การปกครองส่วนท้องถิ่นและจังหวัดที่ได้รับการประสานงานมากที่สุด ได้แก่ กรุงเทพมหานคร รองลงมาคือ จังหวัดปทุมธานี จังหวัดนนทบุรี จังหวัดสมุทรปราการ และจังหวัดพระนครศรีอยุธยา ตามลำดับ

๘. ประเด็นเรื่องร้องทุกข์/เสนอความคิดเห็นขององค์การปกครองส่วนท้องถิ่นและจังหวัดที่ได้รับการประสานงานมากที่สุด ๕ ลำดับแรก (แสดงเฉพาะประเด็นเรื่องที่มีการร้องทุกข์/เสนอความคิดเห็นมาก)

ลำดับที่	อปท./จังหวัด	ประเด็นเรื่อง
๑	กรุงเทพมหานคร	เหตุเดือดร้อนรำคาญ โดยส่วนใหญ่เป็นเรื่องร้องทุกข์/เสนอความคิดเห็นกรณี ดังนี้ - ขอให้แก้ไขปัญหาคาความเดือดร้อนจากมลภาวะทางเสียง ฝุ่นละออง คิวไฟ กลิ่นเหม็นจากสิ่งปฏิกูล น้ำเน่าเสีย สถานประกอบการ บ้านเรือน ร้านอาหาร สุนัขจรจัด วินรถจักรยานยนต์รับจ้าง รถบรรทุกดิน การเลี้ยงสัตว์ และการเผาขยะ - ขอให้แก้ไขปัญหารวางจำหน่ายสินค้า การติดตั้งป้ายโฆษณาบนบาทวิถี และการจอดรถกีดขวางการจราจร - ขอให้กำจัดวัชพืช/ผักตบชวา เพื่อป้องกันและแก้ไขปัญหาน้ำท่วม
		ถนน โดยส่วนใหญ่เป็นเรื่องร้องทุกข์/เสนอความคิดเห็นกรณี ดังนี้ - ขอให้ปรับปรุงซ่อมแซม /ก่อสร้างถนน สะพานลอยคนข้าม สะพานกลับรถ สะพานข้ามคลอง ทางม้าลาย และบาทวิถี - ขอให้ปรับปรุงซ่อมแซมท่อระบายน้ำ ขุดลอกท่อ เพื่อแก้ไขปัญหาน้ำท่วมขังบริเวณถนน - ขอให้ติดตั้งป้ายแสดงสัญลักษณ์การจราจร ป้ายหรือสัญญาณไฟเตือนการซ่อมแซมถนน และไฟฟ้าส่องสว่างริมทาง
		สวัสดิการสงเคราะห์ผู้ประสบภัย โดยส่วนใหญ่เป็นเรื่องร้องทุกข์กรณี ดังนี้ - ขอให้เร่งจ่ายเงินช่วยเหลือผู้ประสบอุทกภัย กรณีซ่อมแซมที่อยู่อาศัยและทรัพย์สินที่เสียหายบางส่วนจ่ายตามจริง แต่ไม่เกิน ๒๐,๐๐๐ บาท และเสียหายทั้งหลังจ่ายตามจริงแต่ไม่เกิน ๓๐,๐๐๐ บาท - ขอให้เร่งพิจารณาจ่ายเงินเยียวยาผู้ประสบอุทกภัย ๕,๐๐๐ บาท กรณีรายชื่อกลั่น
๒	จังหวัดปทุมธานี	เหตุเดือดร้อนรำคาญ โดยส่วนใหญ่เป็นเรื่องร้องทุกข์/เสนอความคิดเห็นกรณี ดังนี้ - ขอให้แก้ไขปัญหาคาความเดือดร้อนจากมลภาวะทางเสียง ฝุ่นละออง คิวไฟ กลิ่นเหม็นจากน้ำเน่าเสีย สถานประกอบการ ร้านอาหาร บ้านเรือน และการเผาขยะ - ขอให้แก้ไขปัญหารวางจำหน่ายสินค้า การติดตั้งป้ายโฆษณาบนบาทวิถี และการจอดรถกีดขวางการจราจร
		ถนน โดยส่วนใหญ่เป็นเรื่องร้องทุกข์กรณี ดังนี้ - ขอให้ปรับปรุงซ่อมแซม /ก่อสร้างถนน บาทวิถี สะพานลอยคนข้าม สะพานและจุดกลับรถ - ขอให้ปรับปรุงซ่อมแซม /ติดตั้งสัญญาณไฟจราจร ป้ายแสดงสัญลักษณ์การจราจร ป้ายการซ่อมแซมถนน และไฟฟ้าส่องสว่างริมทาง
		สวัสดิการสงเคราะห์ผู้ประสบภัย โดยส่วนใหญ่เป็นเรื่องร้องทุกข์กรณี ดังนี้ - ขอให้เร่งจ่ายเงินช่วยเหลือผู้ประสบอุทกภัย กรณีซ่อมแซมที่อยู่อาศัยและทรัพย์สินที่เสียหายบางส่วนจ่ายตามจริง แต่ไม่เกิน ๒๐,๐๐๐ บาท และเสียหายทั้งหลังจ่ายตามจริงแต่ไม่เกิน ๓๐,๐๐๐ บาท - ขอให้เร่งพิจารณาจ่ายเงินเยียวยาผู้ประสบอุทกภัย ๕,๐๐๐ บาท กรณีรายชื่อกลั่น
๓	จังหวัดนนทบุรี	เหตุเดือดร้อนรำคาญ โดยส่วนใหญ่เป็นเรื่องร้องทุกข์/เสนอความคิดเห็นกรณี ดังนี้ - ขอให้แก้ไขปัญหาคาความเดือดร้อนจากมลภาวะทางเสียง ฝุ่นละออง คิวไฟ กลิ่นเหม็นจากสิ่งปฏิกูล บ้านเรือน สถานประกอบการ อยู่ช่อมรณต์ รถบรรทุก การเลี้ยงสัตว์ สุนัขจรจัด และการเผาขยะ - ขอให้แก้ไขปัญหาลำช้าเร่งร้อน การวางจำหน่ายสินค้า การติดตั้งป้ายโฆษณาบนบาทวิถี และการจอดรถกีดขวางการจราจร
		ถนน โดยส่วนใหญ่เป็นเรื่องร้องทุกข์กรณี ดังนี้ - ขอให้ปรับปรุงซ่อมแซม /ก่อสร้างถนน บาทวิถี สะพานลอยคนข้าม ทางม้าลาย และฝาท่อระบายน้ำ - ขอให้ติดตั้งไฟฟ้าส่องสว่างริมทาง ป้ายหรือสัญญาณไฟเตือนการซ่อมแซมถนน
		ยาเสพติด โดยส่วนใหญ่เป็นการแจ้งเบาะแสการลักลอบจำหน่ายและเสพยาเสพติด ประเภทยาบ้า ยาไอซ์ กัญชา

ลำดับ ที่	อปท./จังหวัด	ประเด็นเรื่อง
๔	จังหวัดสมุทรปราการ	เหตุเดือดร้อนรำคาญ โดยส่วนใหญ่เป็นเรื่องร้องทุกข์/เสนอความคิดเห็นกรณี ดังนี้ - ขอให้แก้ไขปัญหาความเดือดร้อนจากมลภาวะทางเสียง ฝุ่นละออง คิว้นไฟ กลิ่นเหม็นจากสิ่งปฏิกูล บ้านเรือน สุนัขจรจัด การเลี้ยงสัตว์ และการเผาหญ้า - ขอให้แก้ไขปัญหาการติดตั้งป้ายโฆษณาบนบาทวิถี สิ่งก่อสร้างรुक้าการสัญจรบนบาทวิถี และการจอดรถกีดขวางการจราจร
		ถนน โดยส่วนใหญ่เป็นเรื่องร้องทุกข์กรณี ดังนี้ - ขอให้ปรับปรุงซ่อมแซม/ก่อสร้างถนน บาทวิถี สะพานลอยคนข้าม และสะพานข้ามคลอง - ขอให้ติดตั้งป้ายหรือสัญญาณไฟเตือนการซ่อมแซมถนน
		ยาเสพติด โดยส่วนใหญ่เป็นการแจ้งเบาะแสการลักลอบจำหน่ายและเสพยาเสพติดประเภทยาบ้า ยาไอซ์ กัญชา และใบกระท่อม
๕	จังหวัดพระนครศรีอยุธยา	เหตุเดือดร้อนรำคาญ โดยส่วนใหญ่เป็นเรื่องร้องทุกข์/เสนอความคิดเห็นกรณี ดังนี้ - ขอให้แก้ไขปัญหาความเดือดร้อนจากมลภาวะทางเสียง ฝุ่นละออง คิว้นไฟ กลิ่นเหม็นจากสิ่งปฏิกูล ฟาร์มเลี้ยงสุกร/ไก่ ร้านอาหาร บ้านเรือน สถานประกอบกิจการ รถบรรทุก สุนัขจรจัด และการเผาขยะ - ขอให้กำจัดผักตบชวาในคูคลอง เพื่อป้องกันและแก้ไขปัญหาหน้าท่วมขัง
		ถนน โดยส่วนใหญ่เป็นเรื่องร้องทุกข์กรณี ดังนี้ - ขอให้ปรับปรุงซ่อมแซม /ก่อสร้างถนน และสะพานลอยคนข้าม - ขอให้ติดตั้งป้ายหรือสัญญาณไฟเตือนการซ่อมแซมถนน
		น้ำประปา โดยส่วนใหญ่เป็นเรื่องร้องทุกข์กรณี ขอให้แก้ไขปัญหาหน้าประปาหมู่บ้านไม่ไหล ไหลอ่อน และคุณภาพน้ำประปา
